

中華民國 114 年

新北市蘆洲區統計年報



新北市蘆洲區公所編印
中華民國 115 年 6 月出版

序 言

蘆洲區位於臺北盆地西北部，淡水河下游西岸，人口持續成長曾突破 20 萬人，為全新北市人口第二密集的行政區，人口密度高達每平方公里 2.6 萬人。2010 年 11 月捷運蘆洲線通車，為蘆洲區的交通揭開新的一頁，到臺北地區僅須 10 分鐘，另外透過縣道可通往五股、八里，至新店區也只要 20 分鐘，利用重陽橋也可直接進出臺北市，便利的交通是帶動蘆洲進步的動力，成為新北市主要都市及臺北的衛星城市之一。

本所係為民服務的最前哨，為滿足民眾的需求，以最優質的服務來達成區政工作；統計為行政管理的重要工具之一，無論是計畫的研擬、政策之訂定、公務的推動，皆須有完備的統計為依據，來呈現客觀具體的事實，以完整地表達施政績效的準確度。

據此，本所配合區政建設的需要，以統計表為主，輔以文字說明及圖片，彙編成「區統計年報」。其內容依業務區分為一般概況、行政、民政、社會、經建、兵役、人文等七類，由各業務單位填送資料及統計表單，經會計室整理彙編而成，藉以呈現區政工作之概況，並憑以作為訂定政策、研擬計畫及做為考核績效之參考。

區長 鍾耀磊 謹識

中華民國 115 年 6 月

凡 例

- 一、 本年報編印之目的，旨在報導新北市蘆洲區一般概況及重要施政成果之統計數據，俾提供施政考核及釐定施政計畫之參考。
- 二、 本年報所列資料來源，係根據新北市蘆洲區公所（以下簡稱公所）各業務單位編報之公務統計報表及公所會（主）計室直接蒐集之資料加以整編而成，其資料來源均分別註明於各表（圖）下方，以利查考。
- 三、 本年報之資料時間自 104 年至 114 年，內容包括：一般概況、行政、民政、社會、經建、兵役、人文，計 7 大類，40 表。
- 四、 表內所列「年」及「年度」係指全年動態數字（自 1 月 1 日至 12 月 31 日止），「年底」係指 12 月底靜態數字。
- 五、 本年報各表所列度量衡單位，一律採用公制，以資劃一，方便比較，其有特殊情形者，均分別予以註明。
- 六、 本年報所用符號代表意義如下：
 - 「--」數值無意義。
 - 「...」數值尚未發布。
 - 「-」無數值或數值無統計。
 - 「0」數值不及半單位。
- 七、 本年報所載資料如有更新資料，均予修正，凡與前期數字不同時，概以本期數字為準。
- 八、 本年報荷蒙公所各業務單位提供有關資料，始克編成，謹致謝忱，惟統計數字難免有錯漏之處，敬請不吝指正。

目 次

目次.....	I
表目次.....	II
提要分析.....	1
壹、一般概況.....	1-1
貳、行政.....	2-1
參、民政.....	3-1
肆、社會.....	4-1
伍、經建.....	5-1
陸、兵役.....	6-1
柒、人文.....	7-1

表 目 次

壹、一般概況

表1-1	新北市蘆洲區已登記公私有土地筆數面積.....	1-1
表1-2	新北市蘆洲區各里鄰戶口數.....	1-2
表1-3	新北市蘆洲區現住人口之年齡分配.....	1-4
表1-4	新北市蘆洲區現住人口之教育程度.....	1-6
表1-5	新北市蘆洲區現住人口之婚姻狀況.....	1-8

貳、行政

表2-1	新北市蘆洲區公所組織系統表.....	2-1
表2-2	新北市蘆洲區公所現有職員人數-按教育程度分.....	2-2
表2-3	新北市蘆洲區公所現有職員人數-按考試及格別分... ..	2-3
表2-4	新北市蘆洲區公所現有職員人數-按年齡分.....	2-4
表2-5	新北市蘆洲區公所編制及現有員額.....	2-5
表2-6	新北市蘆洲區公所經費預決算數額—按工作計畫別分	2-7
表2-7	新北市蘆洲區公所經費預決算數額—按用途別科目分	2-8
表2-8	新北市蘆洲區調解業務概況.....	2-9

參、民政

表3-1	新北市蘆洲區里長選舉概況.....	3-1
表3-2	新北市蘆洲區鄰長遴聘概況.....	3-3
表3-3	新北市蘆洲區鄰長異動概況.....	3-5
表3-4	新北市蘆洲區改善市容查報有關案件執行情形.....	3-6
表3-5	新北市蘆洲區各級學校及幼兒園一覽表.....	3-7
表3-6	新北市蘆洲區體育活動概況.....	3-11
表3-7	新北市蘆洲區維護市容會報決議案件辦理情形.....	3-12

表 目 次

肆、社會

表4-1	新北市蘆洲區推行社區發展工作概況.....	4-1
表4-2	新北市蘆洲區社區發展協會會員人數.....	4-7
表4-3	新北市蘆洲區公所輔導市民以工代賑臨時工作概況..	4-8
表4-4	新北市蘆洲區社會福利及救濟概況.....	4-9
表4-5	新北市蘆洲區低收入戶數及人數按身分別分.....	4-11
表4-6	新北市蘆洲區辦理急難救助概況.....	4-14
表4-7	新北市蘆洲區遭受災害救助情形.....	4-16
表4-8	新北市蘆洲區身心障礙者人數.....	4-18

伍、經建

表5-1	新北市蘆洲區鄰里工程施工概況.....	5-1
表5-2	新北市蘆洲區公園綠地概況.....	5-3
表5-3	新北市蘆洲區農耕土地面積及農戶人口數.....	5-12
表5-4	新北市蘆洲區米穀種植面積及產量.....	5-14
表5-5	新北市蘆洲區園藝作物種植面積及產量.....	5-16
表5-6	新北市蘆洲區普通及特種作物種植面積及產量.....	5-18
表5-7	新北市蘆洲區家畜家禽頭數.....	5-20

陸、兵役

表6-1	新北市蘆洲區服兵役役男家屬各項扶(慰)助經費統計 ..	6-1
表6-2	新北市蘆洲區服兵役役男家屬安家費及三節生活扶助金統計 ..	6-2

柒、人文

表7-1	新北市蘆洲區神壇、寺廟、財團法人寺廟一覽表....	7-1
表7-2	新北市蘆洲區聚會所、財團法人教會一覽表.....	7-8
表7-3	新北市蘆洲區宗教團體興辦公益慈善及社會教化事業概況..	7-9

提要分析

一、新北市蘆洲區歷史沿革

蘆洲早年是河流沖積而成的一片沙洲，因地勢低窪，以致水患不斷，居民被迫與河流爭地，就像是棲息於河川上的人家，因此，蘆洲最早取名為「河上洲」。至於「和尚洲」這個別名，則首度見諸於淡水廳誌，依據文史記載，清雍正年間（約十八世紀中葉），當時地主為了減免稅糧，每把土地獻贈給廟宇，隨後以佃農身分租回，所以，早年蘆洲的土地大多交給關渡一帶的僧侶代管，僧侶的閩南話叫「和尚」，正好與「河上」諧音，所以「河上洲」又名「和尚洲」。而蘆洲原為淡水河畔的一片沙洲，河岸蘆草叢生，魚蝦悠游其間，每每吸引鷺鷥群集覓食，所以又得名「鷺洲」。民國9年（西元1920年），日本人在此設立「鷺洲庄」，直到臺灣光復後才改名為「鷺洲鄉」，當年轄區涵蓋現今的三重一帶，民國36年實施分治，政府也正式將本地命名為「蘆洲鄉」，隨著社會變遷與人口遽增，民國86年10月6日改制為「蘆洲市」，成為臺北縣第八個縣轄市。民國99年12月25日臺北縣改制為「新北市」，而蘆洲市亦改制為「蘆洲區」。

二、新北市蘆洲區地理環境

（一）土地及鄰里分布概況

蘆洲區位於臺北盆地西北部，亦即淡水河下游西岸，東北方隔著淡水河，與臺北市士林區社子島遙遙相望，西方由二重疏洪道分界，與五股區銜接為鄰，東南方則以鴨母港溝為界，毗鄰三重區，呈一豎立之菱形。蘆洲可開發使用面積不大，總面積8.2平方公里，不含堤外行水區，實際總面積6.78平方公里，就地形地貌而言，本區宛如一個平行四邊形，周邊由河、溝環繞，遠方有壯麗的觀音山環抱，山光水色渾然天成，引人入勝。



圖1 蘆洲區地理位置鳥瞰圖



圖2 蘆洲區空拍圖

（二）地理及交通概況

本區地處臺北都會近郊，交通便利，外來人口眾多，自民國70年二重疏洪道興建完成，並經服務團隊群策群力推動都市計畫，及完成排水系統改善工程，與軟硬體建設等市政藍圖，再加上具體都市政策及都市計畫陸續完成，64號快速道

(二) 人文風情與工商特色

古時候的蘆洲，原本是鄰近淡水河畔的一片低平沙洲。水澤遍佈，河岸兩旁蘆草叢生，每當蘆花盛開時，花絮紛飛，白茫茫的景觀，煞是好看；夜晚月上樹梢，蘆花泛著淡黃月色，微風吹拂，猶如浪花飛舞，頗有思古之幽情，因此常令騷人墨客徘徊流連，致有「蘆荻泛月」之美稱。

1. 淡水河堤生態區

環堤自行車車道 8k 至 10.5k，也是自然生態的精華區。淡水河在此轉彎所形成的泥灘地，每日二次的漲退潮所帶來的豐盛養分，滋養了多樣性生態體系，水筆仔紅樹林，鹹草，彈塗魚，多種螃蟹，皆可就近觀察，以及全年都有野鳥可賞，更是候鳥類在北部度冬的重要棲地，有出現記錄之鳥類高達九十餘種，幾佔全臺灣鳥類五分之一強，期盼將來能成為蘆洲的自然教學保護區。



圖 4 淡水河堤生態區

2. 蘆洲廟口形象商圈

得勝街夜市是蘆洲最早的街市，已有百年歷史，附近更是古厝林立，湧蓮寺、文武大眾廟、保和宮及各種小吃與老店皆聚集在此。主要特色為當地居民的生活市集，早、中、晚一日三市，早晨是提供居民充裕的生鮮和民生用品的傳統市場，到了中午與傍晚則成為民眾休閒購物與餐飲的場所。

民國 90 年由商家成立廟口形象商圈促進會，接受經濟部商業司輔導，對外推廣得勝街夜市文化；另外切仔麵店林立，密度居於全省之冠，營造出另類的特殊景觀，亦成為本區最具代表性的一道北臺灣小吃。



圖 5 蘆洲廟口形象商圈

3. 湧蓮寺

清同治元年（1862年）時，南海普陀山隱秀寺的兩位比丘尼，攜帶著觀音佛祖神像搭船欲往外地募款，途中遇颱風使船隻漂到臺北渡船頭（今淡水）。清晨遇見蘆洲頂竹圍人李佑，他欲搭船前往迪化街做生意，與比丘尼約定倘若生意順利回程必定前來參拜。當天果真生意順利，李佑依約進香。香爐卻在他參拜時突然發爐，經多次請示得知，觀音佛祖欲進駐於蘆洲樓仔厝，於是在當地立廟。爾後因觀音佛祖大顯神威，信徒日益眾多，茅草屋已不堪使用，便於清同治十一年（1872年）興建土木，設立廟宇於蓮花穴上，並稱之為「湧蓮寺」。

每年農曆9月17至19日，也就是俗稱的「佛祖出家紀念日」，湧蓮寺都會舉辦盛大慶典；尤其是9月18日，還會舉辦遶境活動，一般稱為「蘆洲大拜拜」，各地的陣頭廟宇都會參加，為本區每年相當熱鬧的地方盛會。



圖 6 蘆洲湧蓮寺

4. 紫禁城博物館

為「神雕大師」王兩傳先生所創建。王兩傳先生是泉州府第四代佛像神雕技藝的傳人，因為家學淵源，從小接觸文化技藝，對古董文物格外珍愛，養成了收藏的喜好。數十年過去，藏品累積上萬件，從西漢金縷衣、明朝皇帝金鑾寶座到清朝御用馬車，琳瑯滿目。為了回饋家鄉與推廣神將文化，王兩傳先生將個人收藏整修開設博物館與大眾分享，園內還有各種花木造景，讓進入參觀的民眾更加貼近自然的氣息。



圖 7 蘆洲紫禁城博物館

5. 蘆洲李宅古蹟-李友邦將軍紀念館

李宅規模宏大且形制完整，占地一千兩百多坪，有地方仕紳的大方氣勢，也有渾厚古樸的農宅特質，是傳統旺族典型的大宅院。這個古宅是臺灣抗日名將李友邦的故居，當地人稱為「李祖厝」，今日已是三級古蹟。這座文化資產已有一百多年（1857年建立-2025年，共168年）歷史，係由二世祖李清水建造，清光緒29年，李氏七大房家族合資重建，是全臺現存相較之下較為亮麗且令人為之驚嘆的四合院屋頂。目前的格局、配置、形制及重修後之樣貌已核定為三級古蹟，民國95年正式以「李氏古宅-李友邦將軍紀念館」對外開放。甲午戰爭後，李家不僅沒有喪志，還決意擴建祖厝，以建築形式表現家族與中華文化的淵源，用了近9年的時間建築古宅和鄰近的地區，也使這裡成為當時蘆洲的地標。這裡除了古色古香的建築，裡頭也保留了以前的八腳古董床、梳妝臺、石磨、灶腳等，一如百年前的景象，為臺灣記錄下最鮮活的歷史過往。



圖 8 蘆洲李宅古蹟

6. 功學社音樂廳

本區歷經兩百餘年來先民之開墾建設，早期以農業著稱，近年因鄰近臺北都會，建築業鼎盛，逐漸發展成衛星都市之型態。在這段開發過程中，有許多企業在此落地生根、茁壯發展，其中較具代表性之企業係名列世界10大樂器公司之一的「功學社」，其以製造樂器聞名於世，堪稱典範。功學社不僅為蘆洲的重要企業之一，也是蘆洲的驕傲及臺灣之光。



圖 9 功學社音樂廳

7. 林建生紀念圖書館

為紀念世居蘆洲並熱愛蘆洲的林建生先生，並緬懷先人勤儉持家、忠厚仁慈的德澤，林建生先生長男(堉琪)之遺孀林謝罕見、次男林堉璘及三男林榮三，於民國 69 年捐資成立「財團法人紀念林建生文化教育基金會」，基金會於民國 79 年 6 月動工興建林建生紀念圖書館，佔地七百餘坪，樓高三十一公尺，分地下一樓、地上五層。建築師李祖原及王重平將此館設計為一具有傳統風格的現代化建築。基金會成立之初，即以「提倡藝文活動、推廣社區文化」為宗旨。因此，特將圖書館一樓與地下樓闢為多功能文化活動空間，自啟用以來，除每年規劃多場音樂會演出、專題講座、畫展外，並定期辦理各項藝文研習課程，受到民眾熱烈回響。



圖 10 林建生紀念圖書館

四、新北市蘆洲區產業發展

(一) 經建概況

隨著捷運蘆洲支線開通，蘆洲與大臺北都會生活圈更為緊密，經濟發展及生活機能愈趨完整，二、三級產業躍升主要產業，工商及服務業從 90 年 6,686 家、95 年 8,066 家到 110 年 11,170 家，成長將近 1 倍，以批發零售及餐飲業、金融保險及不動產業、社會服務及個人服務業為主。

另湧蓮寺香火鼎盛，周邊逐漸發展為蘆洲最早的市街，並向得勝街、成功路延伸，形成以傳統零售業為主的商圈，通稱為廟口商圈。

本區公園綠地廣場 41 座，總面積 12 萬 9,623 平方公尺；114 年鄰里工程施工總經費 5,752 萬 1,089 元，主要用於瀝青混凝土路面修補，施作數量 32,163.24 平方公尺，工程費 3,055 萬 5,089 元，占總工程經費 53.12%；整修水溝施作數量 1,075.60 公尺，工程費 1,203 萬 647 元，占總工程經費 20.92%；其他工程施作數量 832.10 公尺，工程費 1,493 萬 5,353 元，占總工程經費 25.96%。

(二) 農牧概況

本區耕地為都市計畫之保護區與農業區，依農情調查農耕土地面積資料，114 年底現有耕作地面積約 41.37 公頃，其中短期作物 27.75 公頃、短期休閒地 3.25 公頃、長期耕作地 8.10 公頃，長期休閒地 2.27 公頃，主要作物為蔬菜，可提供區內居民所需外，亦具調解本市菜類供應之功能。

五、新北市蘆洲區社教福利

(一) 社區發展概況

社區發展協會是依法設立、非以營利為目的之社會團體，係以促進社區發展，增進居民福利，建設安和融洽、團結互助之現代化社會為宗旨。蘆洲區社區發展協會共 12 家，截至 114 年底會員人數 1,080 人，實際使用經費 208 萬 2,254 元，其中政府補助經費為 92 萬 6,600 元，佔總經費 44.50%。

社區發展是經由地方行動以獲得社會進步之政策及其應用之方法與程序，或經由社區居民積極參與及充分發揮其創造力量，以促進社區之進步與經濟情況之改善的工作過程。我們著重於「公私協力」，鼓勵私人團體、社團共同加入城市的開發與改善，均享都市發展的成果。

(二) 社會福利及救助概況

社會救助係秉持「主動關懷、尊重需求、協助自立」的原則，並結合廣大社會資源，使貧病有照顧、孤苦有住所，以達到救濟照顧的目標。

114 年底低收入戶人口數為 1,941 人（占總人口比例 0.99%），各里低收入戶人口數最多為仁義里為 129 人，占本區總低收入戶人口數比例 6.65%；最低者為福安里 20 人，占本區總低收入戶人口數比例 1.03%。

114 年度辦理急難救助項目總計發放 127 萬 2,000 元，其中以「死亡無力殮葬者」最多，計發放 38 人次、89 萬 5,000 元，占年度急難救助總支出 70.36%。

本區近年人口增長迅速，多為外地移入之家庭，移入人口中，均有相當比例之弱勢族群，隨著政府公告之最低基本薪資、最低基本生活費用逐年調高，而弱勢人口經濟水平並無隨之提升的情況下，本區的低收入戶人口數量始終維持一定規模，而社會救助是社會安全體系最後一道防線，其目的係確保有需要的民眾可得到適當救助，使貧病、孤苦無依或生活陷入急困者獲得妥適之照顧，但根本正源方式仍應協助有工作能力之弱勢者，輔以職業訓練、就業服務、創業輔導或以工代賑等積極性作為，幫助其及早脫離貧窮困頓，減緩所得差距擴大。

(三) 教育組織概況

本區 114 年幼兒園共計 64 所，其中市立 7 所，私立 57 所，國民小學市立 5 所，國民中學市立 2 所，完全中學市立、私立各 1 所，大學國立 1 所，教育體系完整，軟硬體設備亦相當完備。

(四) 兵役扶（慰）助概況

為使役男安心入營服役，並照顧弱勢家庭，對於不能維持生活之役男家屬，役政機關依兵役法施行法及替代役實施條例等相關法規，訂定「服兵役役男家屬生活扶助實施辦法」，辦理各項生活扶（慰）助。

本區 114 年發放役男家屬安家費及三節生活扶助金計 40 戶，發給口數 148 人，總發放金額為 166 萬 6,994 元，其中一次安家費 100 萬 6,043 元，三節生活扶助金 66 萬 951 元。

六、新北市蘆洲區重要施政成果

(一) 行政概況

本區現有職員人數 84 人，其中男 35 人、女 49 人；教育程度以大學畢業 60 人最多，佔職員人數 71.43%，其次為研究所 17 人，20.24%；按考試及格別分為特種考試佔 31 人，其次為高等考試 23 人，再次之為其他考試 16 人；年齡以 30 至 34 歲 16 人最多，其次為 25 至 29 歲 15 人，再次之為 50 至 54 歲 13 人。

114 年度歲入預算數編列 790 萬 5,000 元，較上年度預算 859 萬 9,000 元，減列 69 萬 4,000 元，減少率 8.07%，歲出部分預算數編列 3 億 8,502 萬 7,000 元，較上年度預算 3 億 6,045 萬 1,000 元，增列 2,457 萬 6,000 元，增加率 6.82%。

本區調解委員人數 18 人，其中男性 12 人，女性 6 人，114 年調解案件共受理 851 件，成立案件 648 件，不成立 203 件；成立案件中民事 233 件，刑事 415 件，不成立案件中民事 108 件，刑事 95 件。調解方式皆為委員獨任調解。

(二) 本區近年重要推動建設及成果

1. 看見美麗天際線 (108-110 年)

(1) 蘆中陸橋拆除

蘆中陸橋是在李文彬鄉長時代興建，於民國 67 年竣工，因座落於蘆洲中正路 263 巷口，位於蘆洲國民中學前方，故命名為『蘆中陸橋』，是本區最古老的陸橋。橋長 14 公尺，橋面板投影面積 46.48 平方公尺，橋樑淨寬 3.35 公尺，為鋼筋混凝土材質，橋體設有紅色拱橋造型欄杆。

由於陸橋使用已達 40 年之久，但使用率極低且每年須編列維護經費，加以下橋樓梯佔據人行道致使人行道淨寬僅餘 45 公分，不符最少淨寬 90 公分之規定，因此新北市政府養護工程處即於 107 年 4 月 9 日辦理存廢檢討會勘，並在 107 年 7 月 20 日至 107 年 8 月 20 日間辦理試辦封閉，民眾及學童改以行人穿越線穿越中正路。

在封閉期間並未接獲民眾陳情表示不便，故隨即辦理拆除前置作業，並於 108 年 5 月 6 日拆除完成，蘆中陸橋正式走入歷史。



圖 11 蘆中陸橋拆除前



圖 12 蘆中陸橋拆除後

(2) 纜線重整

為讓市民看見湛藍天空，還給市民整潔街道，市府持續推動纜線重整計畫。108 年至 110 年本所天際纜線累計重整 4,418 條纜線，共計 4 萬 1,950 公尺。



圖 13 纜線重整前



圖 14 纜線重整後

(3) 電塔拆除

蘆洲區為人口密集之都會區，卻仍有部分高壓電塔未地下化，其中永安里、延平里及長安里，高壓電塔緊臨住家，高壓電線橫越住宅區上空，影響都市發展及當地民眾居住品質。台灣電力公司已於 105 年 7 月底應市政府、民意代表及里長之爭取及要求，確定將東林~蘆洲#19~#23 線路地下化。108 年完成管線下地，109 年 1 月架空線拆除，同年 3 月完成 3 座高壓電塔（編號#20~22）鋼架拆除，目前三處已開闢綠地。



圖 15 電塔拆除前



圖 16 電塔拆除後

2. 公園設施新建及改善（109-114 年）

(1) 永康公園暨地下停車場（109 年）

永康公園位於長安街 222 號旁，周邊住宅區多為未附設停車空間之老舊社區，經調查評估及協調地方民意後，規劃於永康公園闢建地下 3 層停車場，以「省能源、省資源、低污染」的綠建築為設計理念，採用自然通風對流，提供舒適與環保兼具的停車環境，於 107 年 12 月 18 日開工，109 年 12 月 25 日啟用，共計提供居民 120 個汽車停車位，總經費 1.9 億。

啟用後除有效紓解當地停車需求外，地下停車場配置車牌辨識系統使停車場環境更為優質且全自動智慧化。



圖 17 永康公園俯視照片



圖 18 永康公園地下停車場入口

(2) 兒一環保公園（111 年）

兒一環保公園於 110 年 1 月 25 日開工，包含簡易綠美化及雨水回收系統等，經費係由新工處補助 700 萬元。同年規劃增設遊具，由民政局補助 50 萬元，公所自籌 37 萬 7,715 元，於 110 年 12 月 30 日開工。隔年 111 年 4 月 29 日辦理啟用典禮，邀請民政局柯慶忠局長及蘆洲立委及三蘆區議員、各里里長參加，一同慶祝公園啟用，提供市民更完善且多元的公園休憩空間。



圖 19 公園啟用典禮



圖 20 公園環境

(3) 三民公園設置共融式遊具工程（111 年）

三民公園共融式遊具工程於 110 年 2 月 1 日開工，111 年 6 月 10 日驗收通過，於 111 年 6 月 16 日啟用並辦理啟用典禮，邀請蘆洲立委及三蘆區議員宋雨蓁議員、各里里長參加，一同慶祝遊戲場啟用，建構出屬於蘆洲區

獨一無二的遊戲場，場內設施包括鸞鸞造型滑梯、大型攀爬架、擺盪大索、彈跳床及礫石沙桌，並且鋪面採用多種天然材料組成，帶給小朋友多層次體驗。



圖 21 鸞鸞造型滑梯



圖 22 彈跳床

(4) 蘆洲公園風雨球場（111 年）

蘆洲公園風雨球場於 111 年 1 月 14 日開工，鋼構及薄膜已完成，廠商申報 111 年 7 月 29 日完工，8 月 22 日初驗完成，8 月 29 日正驗完成。本案經費由教育部體育署補助 500 萬元，民政局 398 萬元，體育處及景觀處各 218 萬元，355 萬元由蘆洲區公所自籌。

111 年 9 月 30 日辦理啟用典禮，邀請民政局局長、蘆洲立委及三蘆區議員、各里里長參加，一同慶祝天幕籃球場工程正式啟用，讓民眾不論日夜晴雨，都能盡情享受運動樂趣，提供市民更好的運動環境，生活更美好。



圖 23 風雨球場外觀



圖 24 風雨球場內部

(5) 永平公園及廣場老舊改善工程（112 年）

永平公園及廣場已近 30 年無整體改善作為，老舊的設計思維已無法滿足周邊高漲的人口需求，為提供市民安全良好的鄰里休憩品質，將舊有不易通行的高臺及矮墩圍繞的公園廣場重新設計，整合台電、中華電信箱體設施，並打通周圍重要的步道節點，增加空間使用率及提升人本通行環境。此次工程也設計連續綠帶串聯原本擁擠的獨立樹穴，增加整體綠化空間，提供植栽足夠的生長環境。

改善工程於 111 年 10 月 11 日開工，112 年 11 月 20 日正驗完成，整體改善面積 4,872 平方公尺，工程總經費 2,946 萬 4,343 元。



圖 25 提升無障礙通行



圖 26 整合步道設施

(6) 中原公園兒童遊戲場改善工程（112-113 年）

蘆洲中原公園面積約 5,112 平方公尺，公園內林木蓊鬱且擁有大片草皮，為典型住宅區中的中大型鄰里公園。111 年時因為舊有的兒童遊戲場設施已老舊、生鏽，加上不符合「兒童遊戲場設施安全管理規範」，不得不依規定先行拆除。但在公所努力爭取下，歷經召開多次設計會議，邀請地方人士與特公盟等 NGO 團體共同參與規劃設計階段的討論與意見交換，以結合公園內的生態環境特色的「松鼠主題」，打造了這座特色遊戲場。

本次兒童遊戲場工程規劃以能與公園環境融合為原則進行設計，並重構場域內排水規劃；遊戲場內使用細礫石作為鬆散材，減少橡膠顆粒的使用以兼顧安全與環保；同時重新整修公園外側環園人行道，提升路人行走安全；規劃兒童遊戲場與成人體健設施間有明顯區域劃分，符合安全規範；重新調整喬木及燈桿位置，提高遊戲空間的完整性。

本案總工程經費約 877 萬元，於 112 年 10 月 30 日開工，113 年 4 月 23 日正式啟用。



圖 27 松鼠主題遊戲平臺



圖 28 松果造型攀爬屋

(7) 彩虹兒童公園兒童遊戲場改善工程（114-115 年）

彩虹兒童公園遊戲場自 105 年場域更新後便無更動，現況彈性地墊彈性經檢驗不合格，組合遊具經長年使用有多處金屬接縫處鏽蝕，評估除鏽後仍可能有安全性疑慮，故以整體改善為方向辦理本工程。

本所與鷺江非營利幼兒園合作，於遊戲場設計階段邀集幼兒園師生共同參與，園內規劃大型遮陽設施，周邊也提供大量休憩座椅。遊戲場內設置「獨木橋」、「跳椿」與「鑽籠」等，搭配「鳥巢鞦韆」、「共融式搖滾盤」及跳格子地墊，宛如一座大型戶外調色盤。

本案總工程經費約 957 萬元，於 114 年 9 月 4 日開工，115 年 2 月 6 日正式啟用。



圖 29 邀集幼兒園師生共同參與



圖 30 大型遮陽設施

(8) 大地兒童公園兒童遊戲場改善工程（114-115 年）

本案兒童遊戲場地墊自 106 年更換後再無更新，且組合遊具經長年使用有多處金屬接縫處鏽蝕、塑膠劣化龜裂現象，需大量更換配件，評估更換遊具經費較為經濟。另外公園長期以來常有民眾希望設置廁所的訴求，本案預估新遊戲場帶來人潮，家長及兒童有洗滌及如廁需求，新設 1 座親子景觀廁所。

遊戲場以大地為主題，設置地景山丘及磨石子滑梯，期望兒童可以體驗攀爬山岳的感覺，搭配鞦韆、彈跳床、攀岩塊等設施豐富整個遊戲場所。

本案總工程經費約 900 萬元，於 114 年 8 月 20 日開工，115 年 2 月 12 日開放。



圖 31 地景山丘及磨石子滑梯



圖 32 地景山丘攀岩塊設施

3. 道路設施改善（110-114 年）

(1) 民族路道路示範工程（110 年）

民族路一帶（三民路至民族路 384 巷）人行道老舊、空間狹小，私人占用情形嚴重，排水設施及側溝老舊損壞。針對人行、車行空間優化，公所及各局處多次會勘調整，工程包含路面銑鋪及人行道拓寬、拆除違章建築、6 支電桿地下化、纜線清整、排除佔用、新增 139 格機車、4 格汽車及 2 格無障礙機車停車位、新增路燈 11 盞，在排水設施方面，新建落水孔 13 座，集水井 6 座，側溝長度 460m，清掃孔 129 個，於 110 年 8 月 31 日完工，總經費 1,544 萬 5,882 元。



圖 33 道路改善工程前



圖 34 道路改善工程後

(2) 中正路 174 巷側溝及路面改善工程（111 年）

蘆洲區中正路 174 巷（國立空中大學旁）鄰近空中大學側，因大部分畸零地屬私人產權，長年遭民眾堆放雜物及停放私人車輛，致巷弄狹窄、雜亂。經本所及里長與地主協調，並獲得土地施作同意書，藉本案重建側溝、新設混凝土地坪（劃設標線型人行道及設置機車格）及路面重新刨鋪，除改善市容景觀，提供機車停放處並提供附近學子行走的安全空間。

本案經費約新臺幣 580 萬元，111 年 1 月 28 日開工，並於 111 年 5 月 17 日完工。側溝更新長度計 242.3 公尺、路面 1536.49 平方公尺，改善後設置 229 格機車停車位、3 格身障機車格及標線型人行道長度 259.2 公尺。



圖 35 道路改善工程前



圖 36 道路改善工程後

(3) 國立空中大學中正路側人行環境及入口景觀改善工程（111-112 年）

為改善國立空中大學周邊環境景觀，新北市政府於 111 年 9 月和空大簽訂合作備忘錄，共同編列經費改造中正路側校地土地利用拆除校園圍牆及部分閒置設施，開放校園共享活動空間，拉近社區與校園間的距離，並建構人本、無障礙之行走空間。

改造工程於 111 年 12 月 20 日正式開工，工程內容係透過排水系統改善、整體空間配置調整、人行道空間改善優化、停車空間重新規劃、綠化植栽重新整頓及入口景觀形塑，提升周邊整體環境景觀品質，塑造兼具美感及特色之新校園及都市景觀空間，本案於 112 年 6 月 30 日完工，工程總經費新臺幣 5,276 萬 6,077 元，新北市政府補助 1,500 萬元，不足工程經費由國立空中大學自籌分擔。

112 年 7 月 4 日邀請朱惕之副市長、蘆洲立委及三蘆區議員、里長參加，並與空中大學校長陳松柏一起剪綵，旋即開放民眾通行使用，翻轉蘆洲街區環境品質，共創蘆洲地區舒適的人行新環境及友善通學廊道系統。



圖 37 改善後空大景觀



圖 38 改善後空大景觀

(4) 長興路（光榮路至三民路）道路路面及人行道改善工程（113 年）

蘆洲區長興路（光榮路至三民路）道路路面改善工程，路面刨鋪施工長度 521.8 公尺，平均淨寬至少 11.19 公尺，本次工程提供民眾更便捷平坦的行車空間，為民眾帶來更整潔通暢的通行體驗。除道路路面進行路面改善工程外，另亦針對長興路（鄰鷺江國中）人行道進行改善工程，此次人行道改善工程施工長度 229 公尺，人行道平均淨寬至少 1.5 公尺，路燈及電箱等附屬設施移至設施帶；鷺江國中及住宅雙側側溝更新 208.8m，藉由本次工程以提供平整寬敞的人行道及無障礙坡道，改善當地民眾及學生通行環境，為行人帶來最佳的通行體驗。



圖 39 道路改善工程前



圖 40 道路改善工程後



圖 41 人行道改善工程前



圖 42 人行道改善工程後

(5) 蘆洲國小周邊人行及通學環境改善工程（114 年）

蘆洲國小周遭主要有空中大學、三民高中及蘆洲國中等學區，且本案路線上住家、公司行號繁多，但在人行環境之需求，卻因人行道空間不足，導致人行通行不便，受到阻礙。電桿、電箱、植栽設施占用人行空間導致人行淨寬不足 1.5 公尺，為使民眾行走更為便利無阻礙，改善周遭環境推廣人本理念，進行人本環境之改善，使人行空間得到滿足，同時改善因設施造成人行空間縮減之狀況。

納入優質人行的觀念，人行道透過綠帶設置，打造具備透水能力之海綿城市、設置符合規範無障礙通道、化妝溝蓋取代格柵蓋、預埋弱電管，管路將既有架空纜線整治下地收納至弱電管溝內等理念。



圖 43 人行道改善工程前



圖 44 人行道改善工程後

(6) 民族路（三民路至民族路 85 巷）人行道改善工程（114 年）

民族路為蘆洲區重要幹道，沿線住宅、商家與學校密集，人流頻繁，但過去人行道長期遭電桿、電箱、植栽及私人占用物阻擋，通行不順，行人與車輛爭道問題嚴重，民族路人行道整體改善工程重點在於整併公共設施、遷移電桿與電箱，並重新整理人行空間配置，完工後人行道淨寬普遍可達約 2 公尺，明顯優於過往不足 1.5 公尺的狀況。



圖 45 人行道改善工程前



圖 46 人行道改善工程後

4. 鴨母港溝大不同（97-114 年）

(1) 水質及景觀改善（110 年）

為了給居民一個清淨、親水的生活環境，十餘年間，新北市政府持續滾動修正治水策略，從環境營造、污染削減及渠底改善展開整治工作。鴨母港溝流經三重、五股與蘆洲，集水區面積達到 464 公頃，主河道長達 1.3 公里，其周邊因無護岸、流速緩及水質髒等因素造成惡臭讓居民難以忍受。鴨母港溝自 97 年開始，歷經 14 年大變身，總經費超過新臺幣 6 億元。

第一階段「環境營造」（97 至 103 年），施做版樁護岸及抽水站防洪工程、景觀之綠美化與人行道工程、設置污水截流；第二階段「污染削減」（104 至 114 年，為期 10 年），辦理污水用戶接管、鴨母港溝污水截流系統操作；第三階段「渠底改善」（107 至 110 年），新設抽污泵、設置控制閘門及補注水處理，不僅解決溝水滯留問題，河道設施的景觀改善，也讓鴨母港溝擺脫惡臭髒亂的舊印象，光雕的妝點、彩虹瀑布耀眼奪目。



圖 47 改造前鴨母港



圖 48 改造後鴨母港



圖 49 鴨母港彩虹瀑布

(2) 上游整治工程完工（111 年）

鴨母港溝上游為未開闢的都市計畫道路用地，周邊屬都市計畫乙種工業區工廠林立，過去皆評估無整治急迫性而未進行整治，新北市政府體察民意，為民眾免於忍受髒臭環境之苦，透過河川流域治理加碼施作，歷時 6 個月，已於 111 年 9 月底完成新設子溝、抽排水設施及渠底綠美化工程。

新北市政府水利局表示，在鴨母港溝萬福橋下游整治成功蛻變成為休憩打卡新景點，因整治成果有目共睹獲得蘆洲五股居民肯定後，再加碼整治以根除鴨母港溝上游長久以來因渠坡平緩、流速緩慢、事業廢水偷排而衍生之異味及環境髒亂問題，利用新設子溝調整渠坡、束縮排水斷面加速排水，配合萬福廣場下抽水機組協助抽排進入污水截流系統，以有效改善異味髒臭問題。另亦可降低子溝水位增加滯洪空間，加強上游防洪功能，並於兩側植草綠化植生，營造生態棲息環境，進一步提升鴨母港溝河岸環境品質，一改以往給人髒亂不堪的惡劣印象。



圖 50 上游整治前



圖 51 上游整治後

5. 新北市蘆洲水湳溝排水改善暨環境優化工程（114 年）

水湳溝為蘆洲區重要排水幹道，因興建年代久遠，護岸破損老舊遭掏空，有防汛安全疑慮，且承載雨污水、渠底逆坡流速不足致滋生惡臭，本計畫針對水湳溝下游明渠段進行渠底修坡、新設低水河槽及護岸改建，並於蘆洲抽水站內增設 0.4cms 抽污泵，以提升現有明渠段渠道護岸結構安全，及渠道水流順暢，減輕水質污染及臭味。



圖 52 排水改善前



圖 53 排水改善後

6. 瓶頸道路打通（108-114 年）

狹窄巷弄常造成救災及通行阻礙，新北市政府工務局實施瓶頸打通專案，跨局處合作打通、連接巷道，公所 108-114 年完成 4 處瓶頸打通：

- (1) **民權路 118 巷**：私人土地阻隔長達 26 年，致住戶通行困難。侯市長於 109 年 2 月 21 日行動治理裁示市府團隊儘速辦理。經市府與公所不斷努力，終於與地主達成協議價購，109 年 3 月 24 日拆除阻隔巷道的鐵皮屋，還路於民。



圖 54 道路打通前



圖 55 道路打通後

- (2) **中路公園南側巷道**：正和街 72 巷與 96 巷間，緊鄰中路公園，因部分土地屬私有地範圍，長久以來兩條巷道間隔著一堵圍牆，無法通行。瓶頸打通後，增設 88 格停車格。



圖 56 道路打通前



圖 57 道路打通後

- (3) **光榮路 120 巷**：因部分土地屬私有地範圍，長久以來兩條巷道僅有一狹小樓梯能通行。瓶頸打通後，增設 65 格機車停車格。



圖 58 道路打通前



圖 59 道路打通後

- (4) **信義路 157 巷 2 弄及鷺江街 15 巷**：蘆洲區信義路 157 巷 2 弄至鷺江街 15 巷，過去被道路上建築物及磚牆圍籬阻隔，嚴重影響民眾通行。本次瓶頸道路打通後，不僅串連捷運徐匯中學站及鷺江街周邊道路，附近居民也能藉由信義路 157 巷 2 弄通往鷺江街 15 巷，節省步行時間，提供更健全的交通路網，讓附近居民往來通行更加便利安全。

蘆洲區信義路 157 巷 2 弄至鷺江街 15 巷瓶頸道路工程全長約 54 公尺，總工程經費約 250 萬元，在寬度 4.5 公尺道路規劃雙向單車道，新闢道路不僅解決信義路 157 巷 2 弄至鷺江街 15 巷繞道問題，同時新設排水溝、集水井，改善路面排水系統，也增設 3 盞路燈，使用路人的照明環境更加安全。



圖 60 道路打通前



圖 61 道路打通後

(三) 願景

蘆洲未來新都星-南北側農業區開發

近年社會經濟與相關建設發展，蘆洲人口成長快速，現行人口數約 20 萬人，超過原計畫人口數 17 萬人，導致公共設施不敷使用；此外，農業區總面積約為 220.38 公頃，佔計畫總面積約 34.2%，惟現況多為廢耕、違章工廠等低度利用，為提升整體土地利用效益，同時解決區內面臨之問題，配合市府推動「銀河灣計畫」之契機，重新檢討農業區之土地使用。檢討都市計畫內南北側農業區發展定位，積極引導土地使用之適宜發展，重新檢討都市計畫區內之公共設施，滿足地方人口成長及都市發展之需求，配合捷運環狀線、五泰輕軌及臺北市社子島等地區重大建設計畫，整體規劃計畫區內土地使用配置，納入都市防災、都市設計、景觀等觀念於實質發展計畫。

壹、一般概況

表1-1 新北市蘆洲區已登記公私有土地筆數面積

單位：公頃、筆

年底別 及 土地權屬別	已登記土地面積	已登記土地筆數
民國104年底	678.00	17,657
民國105年底	678.00	17,657
民國106年底	678.00	17,676
民國107年底	678.00	17,685
民國108年底	678.00	17,685
民國109年底	678.00	17,706
民國110年底	678.00	17,729
民國111年底	678.01	17,884
民國112年底	678.01	18,077
民國113年底	678.01	18,063
民國114年底	678.01	18,033
公 有	209.56	3,981
私 有	451.21	13,404
公私共有	17.24	648

資料來源：新北市政府地政局。

表1-2 新北市蘆洲區各里鄰戶口數

單位：平方公里、鄰、戶、人

年底別 及里別	面 積	鄰 數	戶 數	人 口 數		
				合 計	男	女
民國104年底	7.72	727	69,521	200,095	98,555	101,540
民國105年底	7.72	727	70,235	200,702	98,768	101,934
民國106年底	7.72	727	70,961	201,309	98,873	102,436
民國107年底	7.72	727	71,720	201,332	98,883	102,449
民國108年底	7.44	727	72,481	201,883	98,951	102,932
民國109年底	7.44	727	73,445	202,456	99,113	103,343
民國110年底	7.44	727	74,077	201,489	98,658	102,831
民國111年底	7.44	727	74,455	199,811	97,646	102,165
民國112年底	7.44	727	75,247	200,022	97,686	102,336
民國113年底	7.44	727	76,666	198,359	96,796	101,563
民國114年底	7.44	727	78,816	196,371	95,737	100,634
九芎里	0.07	27	2,072	5,486	2,635	2,851
中原里	0.17	29	2,515	6,304	3,075	3,229
中華里	0.14	14	1,331	3,200	1,543	1,657
中路里	0.04	17	1,599	4,014	1,985	2,029
仁復里	0.06	11	917	2,104	1,035	1,069
仁愛里	0.07	19	2,032	5,245	2,555	2,690
仁義里	0.07	18	3,000	5,470	2,996	2,474
仁德里	0.07	20	2,089	5,459	2,696	2,763
水河里	0.94	18	3,697	9,417	4,640	4,777
水滴里	0.24	25	4,283	10,785	5,232	5,553
正義里	0.64	25	6,350	15,834	7,527	8,307
民和里	0.19	15	1,079	2,629	1,295	1,334
永安里	0.12	19	2,007	5,241	2,494	2,747
永康里	0.09	22	2,683	7,168	3,437	3,731
永德里	0.08	20	1,701	4,493	2,183	2,310
永樂里	0.13	27	2,359	6,447	3,212	3,235
玉清里	0.11	21	2,567	6,081	2,903	3,178
光明里	0.09	23	1,868	4,786	2,312	2,474
光華里	0.07	19	2,136	5,259	2,485	2,774
成功里	0.14	29	2,798	7,781	3,782	3,999

資料來源：新北市政府民政局。

表1-2 新北市蘆洲區各里鄰戶口數 (續)

單位：平方公里、鄰、戶、人

年底別 及里別	面 積	鄰 數	戶 數	人 口 數		
				合 計	男	女
延平里	0.05	17	1,687	4,233	2,095	2,138
忠孝里	0.04	12	931	2,395	1,192	1,203
忠義里	0.08	14	1,321	3,322	1,620	1,702
長安里	0.09	19	1,938	5,137	2,551	2,586
信義里	0.05	27	1,521	3,972	1,975	1,997
保佑里	0.15	18	1,482	3,696	1,798	1,898
保和里	0.18	15	1,154	2,656	1,292	1,364
保新里	0.72	12	1,713	4,177	2,012	2,165
南港里	0.17	20	2,214	6,016	2,902	3,114
恆德里	0.17	21	2,752	6,060	2,897	3,163
得仁里	0.29	15	1,227	2,994	1,461	1,533
得勝里	0.09	21	1,398	3,291	1,600	1,691
復興里	1.13	13	1,353	3,462	1,719	1,743
溪墘里	0.17	15	1,357	3,165	1,534	1,631
福安里	0.06	11	1,250	3,132	1,532	1,600
樓厝里	0.31	24	2,849	6,743	3,249	3,494
樹德里	0.06	14	1,355	3,204	1,601	1,603
鷺江里	0.13	21	2,231	5,513	2,685	2,828

資料來源：新北市政府民政局。

表1-3 新北市蘆洲區現住人口之年齡分配

單位：人

年底別 及性別	總 計	0-4歲	5-9歲	10-14歲	15-19歲	20-24歲	25-29歲	30-34歲
民國104年底	200,095	8,801	9,137	10,296	14,384	15,847	15,413	16,890
民國105年底	200,702	8,850	8,939	9,811	13,750	15,775	15,718	15,741
民國106年底	201,309	8,458	9,260	9,477	12,834	15,680	15,892	15,013
民國107年底	201,332	8,304	9,192	9,169	12,454	14,942	15,744	14,892
民國108年底	201,883	8,034	9,301	8,923	11,737	14,492	15,804	14,552
民國109年底	202,456	7,799	9,690	8,400	10,647	14,329	15,645	14,936
民國110年底	201,489	7,386	9,676	8,171	10,088	13,620	15,401	15,213
民國111年底	199,811	6,944	9,131	8,329	9,646	12,686	15,224	15,247
民國112年底	200,022	6,576	8,935	8,263	9,360	12,347	14,503	15,148
民國113年底	198,359	5,981	8,397	8,368	9,217	11,535	14,020	14,960
民國114年底	196,371	5,494	7,806	8,716	8,771	10,418	13,825	14,577
男	95,737	2,855	3,984	4,605	4,615	5,502	7,220	7,548
女	100,634	2,639	3,822	4,111	4,156	4,916	6,605	7,029

資料來源：新北市政府民政局。

表1-3 新北市蘆洲區現住人口之年齡分配 (續)

單位：人

年底別 及性別	35-39歲	40-44歲	45-49歲	50-54歲	55-59歲	60-64歲	65歲以上
民國104年底	18,012	15,733	16,671	17,174	14,969	11,447	15,321
民國105年底	17,872	16,225	16,358	17,229	15,372	12,128	16,934
民國106年底	18,021	16,508	16,125	16,969	15,984	12,627	18,461
民國107年底	17,493	16,924	15,876	16,695	16,328	13,354	19,965
民國108年底	17,064	17,439	15,762	16,403	16,660	13,992	21,720
民國109年底	16,438	17,807	15,623	16,297	16,738	14,477	23,630
民國110年底	15,446	17,682	15,956	16,022	16,638	14,708	25,482
民國111年底	14,628	17,804	16,037	15,695	16,233	15,157	27,050
民國112年底	14,539	17,428	16,689	15,453	15,995	15,629	29,157
民國113年底	14,072	16,751	17,167	15,297	15,671	15,738	31,185
民國114年底	14,072	15,899	17,442	15,080	15,484	15,693	33,094
男	7,211	7,943	8,506	7,174	6,895	7,090	14,589
女	6,861	7,956	8,936	7,906	8,589	8,603	18,505

資料來源：新北市政府民政局。

表1-4 新北市蘆洲區現住人口之教育程度

單位：人

年底別 及性別	總 計	識字者										
		合計	博士		碩士		大學 (含獨立學院)		專科			
			畢業	肄業	畢業	肄業	畢業	肄業	二、三年制		五年制後二年	
畢業	肄業	畢業	肄業	畢業	肄業	畢業	肄業	畢業	肄業	畢業	肄業	
民國104年底	171,861	170,668	225	186	5,047	1,807	28,454	13,230	9,628	2,420	6,790	505
民國105年底	173,102	171,956	238	188	5,384	1,848	30,058	13,329	9,640	2,382	6,786	512
民國106年底	174,114	173,066	253	193	5,764	1,923	31,602	13,452	9,667	2,367	6,847	506
民國107年底	174,667	173,691	257	211	6,122	1,985	33,234	13,343	9,647	2,354	6,803	504
民國108年底	175,625	174,707	280	222	6,492	2,091	34,979	13,389	9,653	2,325	6,853	508
民國109年底	176,567	175,706	300	221	6,911	2,137	36,755	13,231	9,635	2,292	6,854	505
民國110年底	176,256	175,463	307	207	7,179	2,255	38,045	12,983	9,638	2,245	6,792	502
民國111年底	175,407	174,675	313	208	7,433	2,349	39,163	12,701	9,549	2,201	6,741	489
民國112年底	176,248	175,573	336	213	7,789	2,401	40,632	12,392	9,545	2,177	6,718	490
民國113年底	175,613	174,994	361	216	8,086	2,435	41,360	12,248	9,520	2,141	6,653	566
民國114年底	174,355	173,797	364	222	8,360	2,511	42,134	12,090	9,420	2,103	6,551	623
男	84,293	84,250	254	145	5,129	1,458	19,471	6,755	4,109	1,186	3,357	330
女	90,062	89,547	110	77	3,231	1,053	22,663	5,335	5,311	917	3,194	293

資料來源：新北市政府民政局。

表1-4 新北市蘆洲區現住人口之教育程度 (續)

單位：人

年底別 及性別	識字者												不 識 字
	高級中學					國(初)中		初職		小學		自修	
	普通教育(高中)		職業教育(高職)			畢業	肄業	畢業	肄業	畢業	肄業		
	畢業	肄業	畢業	肄業	五專前三年肄業								
民國104年底	12,092	5,277	27,952	9,173	898	26,751	2,456	135	52	15,774	1,504	312	1,193
民國105年底	12,019	5,388	28,042	9,159	927	26,449	2,194	136	50	15,457	1,475	295	1,146
民國106年底	11,991	5,362	28,069	8,860	920	26,222	2,160	137	48	15,070	1,383	270	1,048
民國107年底	11,945	5,369	28,115	8,559	876	25,756	2,131	137	46	14,672	1,361	264	976
民國108年底	11,924	5,305	28,138	8,138	831	25,456	2,067	129	45	14,316	1,318	248	918
民國109年底	11,990	5,215	28,231	7,812	810	25,140	1,972	126	40	13,984	1,312	233	861
民國110年底	11,827	5,086	28,130	7,665	802	24,713	1,939	126	38	13,535	1,234	215	793
民國111年底	11,674	4,984	27,829	7,551	792	24,267	1,899	119	37	13,009	1,172	195	732
民國112年底	11,746	5,006	27,801	7,547	815	24,098	1,901	118	36	12,519	1,110	183	675
民國113年底	11,604	4,964	27,601	7,448	736	23,660	1,899	116	32	12,055	1,119	174	619
民國114年底	11,432	4,831	27,341	7,249	666	23,211	1,828	110	31	11,571	982	167	558
男	5,699	2,655	12,884	4,403	261	10,690	924	48	19	4,200	243	30	43
女	5,733	2,176	14,457	2,846	405	12,521	904	62	12	7,371	739	137	515

資料來源：新北市政府民政局。

表1-5 新北市蘆洲區現住人口之婚姻狀況

單位：人

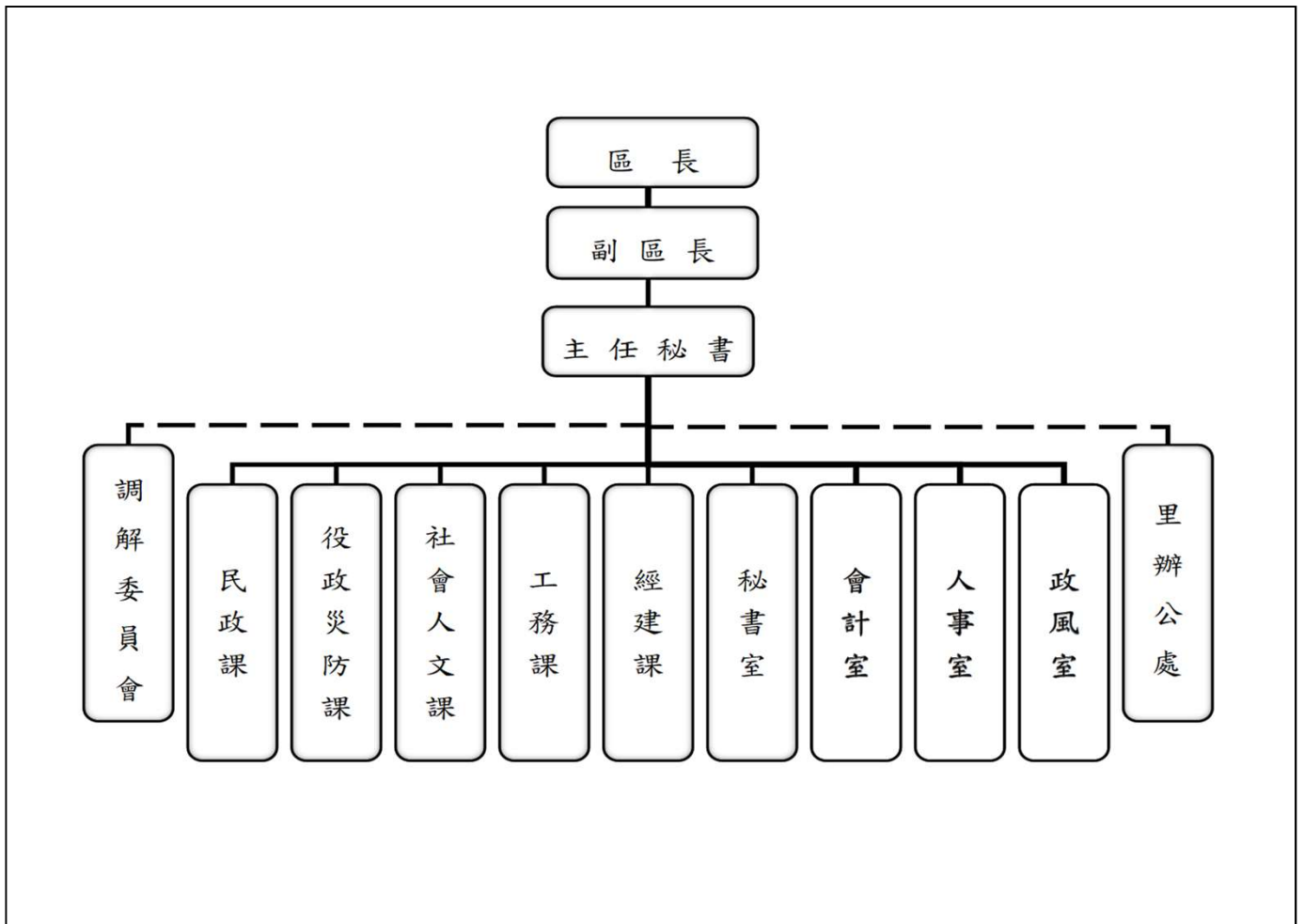
年底別 及性別	總 計	未 婚	有 偶	離婚/終止結婚	喪 偶
民國104年底	200,095	93,947	83,895	14,453	7,800
民國105年底	200,702	93,496	84,231	14,898	8,077
民國106年底	201,309	93,140	84,699	15,235	8,235
民國107年底	201,332	92,530	84,756	15,607	8,439
民國108年底	201,883	91,961	85,345	15,925	8,652
民國109年底	202,456	91,541	85,797	16,246	8,872
民國110年底	201,489	90,499	85,502	16,453	9,035
民國111年底	199,811	89,120	84,949	16,529	9,213
民國112年底	200,022	88,787	84,936	16,942	9,357
民國113年底	198,359	87,419	84,198	17,193	9,549
民國114年底	196,371	86,198	83,036	17,377	9,760
男	95,737	46,196	40,314	7,628	1,599
女	100,634	40,002	42,722	9,749	8,161

資料來源：新北市政府民政局。

貳、行政

表2-1 新北市蘆洲區公所組織系統表

中華民國114年底



資料來源：蘆洲區公所人事室。

表2-2 新北市蘆洲區公所現有職員人數 - 按教育程度分

單位：人

年底別 及 項目別	總 計	研究所			大學畢業	專科畢業	高中(職) 畢業	國(初)中 以下
		合計	博士	碩士				
民國104年底	81	16	-	16	45	17	3	-
民國105年底	85	19	-	19	48	15	3	-
民國106年底	85	21	-	21	49	12	3	-
民國107年底	90	22	-	22	53	11	4	-
民國108年底	89	19	-	19	55	11	4	-
民國109年底	86	19	-	19	53	10	4	-
民國110年底	82	17	-	17	53	9	3	-
民國111年底	86	21	-	21	54	8	3	-
民國112年底	85	15	-	15	61	6	3	-
民國113年底	83	14	-	14	60	5	4	-
民國114年底	84	17	-	17	60	3	4	-
男	35	7	-	7	22	3	3	-
女	49	10	-	10	38	-	1	-
民選機關首長	-	-	-	-	-	-	-	-
男	-	-	-	-	-	-	-	-
女	-	-	-	-	-	-	-	-
政務人員	-	-	-	-	-	-	-	-
男	-	-	-	-	-	-	-	-
女	-	-	-	-	-	-	-	-
簡薦委任(派) 人員(含雇員)	84	17	-	17	60	3	4	-
簡任(派)	1	1	-	1	-	-	-	-
男	1	1	-	1	-	-	-	-
女	-	-	-	-	-	-	-	-
薦任(派)	63	13	-	13	46	3	1	-
男	26	5	-	5	18	3	-	-
女	37	8	-	8	28	-	1	-
委任(派)	20	3	-	3	14	-	3	-
男	8	1	-	1	4	-	3	-
女	12	2	-	2	10	-	-	-
聘任	-	-	-	-	-	-	-	-
男	-	-	-	-	-	-	-	-
女	-	-	-	-	-	-	-	-
醫事人員	-	-	-	-	-	-	-	-
男	-	-	-	-	-	-	-	-
女	-	-	-	-	-	-	-	-
雇員	-	-	-	-	-	-	-	-
男	-	-	-	-	-	-	-	-
女	-	-	-	-	-	-	-	-

資料來源：蘆洲區公所人事室。

表2-3 新北市蘆洲區公所現有職員人數 - 按考試及格別分

單位：人

年底別 及 項目別	總 計	考試及格種類							依其他 法令進 用
		合計	高等考試	普通考試	初等考試	特種考試	升等考試	其他考試	
民國104年底	81	79	19	10	1	25	23	1	2
民國105年底	85	82	22	9	1	23	15	12	3
民國106年底	85	83	22	8	1	24	28	-	2
民國107年底	90	88	24	8	1	29	26	-	2
民國108年底	89	88	22	9	1	29	11	16	1
民國109年底	86	85	20	7	1	29	28	-	1
民國110年底	82	81	18	5	1	30	27	-	1
民國111年底	86	85	23	6	1	29	26	-	1
民國112年底	85	85	23	7	1	29	25	-	-
民國113年底	83	83	21	8	1	27	26	-	-
民國114年底	84	84	23	7	1	31	6	16	-
男	35	35	11	3	-	15	4	2	-
女	49	49	12	4	1	16	2	14	-
民選機關首長	-	-	-	-	-	-	-	-	-
男	-	-	-	-	-	-	-	-	-
女	-	-	-	-	-	-	-	-	-
政務人員	-	-	-	-	-	-	-	-	-
男	-	-	-	-	-	-	-	-	-
女	-	-	-	-	-	-	-	-	-
簡薦委任(派) 人員(含雇員)	84	84	23	7	1	31	6	16	-
簡任(派)	1	1	-	-	-	-	-	1	-
男	1	1	-	-	-	-	-	1	-
女	-	-	-	-	-	-	-	-	-
薦任(派)	63	63	21	-	-	21	6	15	-
男	26	26	9	-	-	12	4	1	-
女	37	37	12	-	-	9	2	14	-
委任(派)	20	20	2	7	1	10	-	-	-
男	8	8	2	3	-	3	-	-	-
女	12	12	-	4	1	7	-	-	-
聘任	-	-	-	-	-	-	-	-	-
男	-	-	-	-	-	-	-	-	-
女	-	-	-	-	-	-	-	-	-
醫事人員	-	-	-	-	-	-	-	-	-
男	-	-	-	-	-	-	-	-	-
女	-	-	-	-	-	-	-	-	-
雇員	-	-	-	-	-	-	-	-	-
男	-	-	-	-	-	-	-	-	-
女	-	-	-	-	-	-	-	-	-

資料來源：蘆洲區公所人事室。

表2-4 新北市蘆洲區公所現有職員人數 - 按年齡分

單位：人

年底別 及 項目別	總 計	19歲 以下	20至 24歲	25至 29歲	30至 34歲	35至 39歲	40至 44歲	45至 49歲	50至 54歲	55至 59歲	60至 64歲	65歲 以上
民國104年底	81	-	-	8	8	14	17	18	12	3	1	-
民國105年底	85	-	3	9	9	13	14	16	14	6	1	-
民國106年底	85	-	3	12	6	13	12	18	14	7	-	-
民國107年底	90	-	2	17	8	7	15	15	18	7	1	-
民國108年底	89	-	1	15	9	7	12	18	16	9	2	-
民國109年底	86	-	1	13	7	8	12	17	14	12	2	-
民國110年底	82	-	1	14	4	6	14	16	12	12	3	-
民國111年底	86	-	6	14	7	5	13	13	14	10	4	-
民國112年底	85	-	4	14	12	6	11	11	13	10	4	-
民國113年底	83	-	2	12	15	7	9	11	11	9	6	1
民國114年底	84	-	1	15	16	7	8	11	13	6	7	-
男	35	-	1	4	8	3	5	5	3	1	5	-
女	49	-	-	11	8	4	3	6	10	5	2	-
民選機關首長	-	-	-	-	-	-	-	-	-	-	-	-
男	-	-	-	-	-	-	-	-	-	-	-	-
女	-	-	-	-	-	-	-	-	-	-	-	-
政務人員	-	-	-	-	-	-	-	-	-	-	-	-
男	-	-	-	-	-	-	-	-	-	-	-	-
女	-	-	-	-	-	-	-	-	-	-	-	-
簡薦委任(派) 人員(含雇員)	84	-	1	15	16	7	8	11	13	6	7	-
簡任(派)	1	-	-	-	-	-	-	1	-	-	-	-
男	1	-	-	-	-	-	-	1	-	-	-	-
女	-	-	-	-	-	-	-	-	-	-	-	-
薦任(派)	63	-	-	7	11	6	7	7	13	6	6	-
男	26	-	-	1	7	3	4	3	3	1	4	-
女	37	-	-	6	4	3	3	4	10	5	2	-
委任(派)	20	-	1	8	5	1	1	3	-	-	1	-
男	8	-	1	3	1	-	1	1	-	-	1	-
女	12	-	-	5	4	1	-	2	-	-	-	-
聘任	-	-	-	-	-	-	-	-	-	-	-	-
男	-	-	-	-	-	-	-	-	-	-	-	-
女	-	-	-	-	-	-	-	-	-	-	-	-
醫事人員	-	-	-	-	-	-	-	-	-	-	-	-
男	-	-	-	-	-	-	-	-	-	-	-	-
女	-	-	-	-	-	-	-	-	-	-	-	-
雇員	-	-	-	-	-	-	-	-	-	-	-	-
男	-	-	-	-	-	-	-	-	-	-	-	-
女	-	-	-	-	-	-	-	-	-	-	-	-

資料來源：蘆洲區公所人事室。

表2-5 新北市蘆洲區公所編制及現有員額

單位：人

年底別 及 職稱別	職 等	合計				所本部		秘書室		民政課	
		編制	現有			編制	現有	編制	現有	編制	現有
				男	女						
民國104年底	-	91	81	32	49	6	5	13	11	25	24
民國105年底	-	93	85	38	47	6	5	13	11	26	26
民國106年底	-	93	85	35	50	6	6	13	12	26	25
民國107年底	-	93	90	38	52	6	6	13	12	26	25
民國108年底	-	93	89	38	51	6	6	13	13	26	25
民國109年底	-	93	86	39	47	6	6	11	11	27	27
民國110年底	-	93	82	37	45	6	6	11	9	27	25
民國111年底	-	93	86	36	50	6	6	10	10	28	26
民國112年底	-	93	85	33	52	6	6	11	9	27	27
民國113年底	-	93	83	30	53	6	6	11	11	28	28
民國114年底	-	93	84	35	49	6	6	11	10	28	26
區長	薦任第9職等至簡任第10職等	1	1	1	-	1	1	-	-	-	-
副區長	薦任第9職等	1	1	1	-	1	1	-	-	-	-
主任秘書	薦任第8職等至第9職等	1	1	1	-	1	1	-	-	-	-
調解會秘書	委任第5職等至薦任第7職等	1	1	-	1	-	-	-	-	1	1
秘書	薦任第7職等	1	1	-	1	1	1	-	-	-	-
視導	薦任第7職等	2	2	-	2	2	2	-	-	-	-
課長(室主任)	薦任第7職等至第8職等	9	9	5	4	-	-	1	1	1	1
技士	委任第5職等或薦任第6職等至第7職等	15	12	6	6	-	-	1	1	-	-
課員	委任第5職等或薦任第6職等至第7職等	37	35	13	22	-	-	6	6	9	9
佐助理員	委任第4職等至第5職等	1	-	-	-	-	-	-	-	-	-
技佐	委任第4職等至第5職等	1	1	1	-	-	-	-	-	-	-
辦事員	委任第3職等至第5職等	7	6	1	5	-	-	3	2	2	2
書記(雇員)	委任第1職等至第3職等	2	1	-	1	-	-	-	-	1	-
里幹事	委任第4職等至第5職等	14	13	6	7	-	-	-	-	14	13
其他	-	-	-	-	-	-	-	-	-	-	-

資料來源：蘆洲區公所人事室。

表2-5 新北市蘆洲區公所編制及現有員額 (續)

單位：人

年底別 及 職稱別	社會人文課		經建課		役政災防課		工務課		會計室		人事室		政風室	
	編制	現有	編制	現有	編制	現有	編制	現有	編制	現有	編制	現有	編制	現有
民國104年底	10	9	9	9	7	6	14	11	3	2	3	3	1	1
民國105年底	11	9	9	6	7	7	14	14	3	3	3	3	1	1
民國106年底	11	9	9	8	7	7	14	11	3	3	3	3	1	1
民國107年底	11	10	9	9	7	7	14	14	3	3	3	3	1	1
民國108年底	11	10	9	9	7	6	14	13	3	3	3	3	1	1
民國109年底	12	10	9	7	7	7	14	11	3	3	3	3	1	1
民國110年底	12	10	9	7	7	6	14	13	3	2	3	3	1	1
民國111年底	12	7	6	6	7	7	17	17	3	3	3	3	1	1
民國112年底	12	12	6	5	6	6	17	13	3	2	3	3	1	1
民國113年底	12	11	6	3	6	5	17	12	3	3	3	3	1	1
民國114年底	12	11	6	6	6	5	17	14	3	2	3	3	1	1
區長	-	-	-	-	-	-	-	-	-	-	-	-	-	-
副區長	-	-	-	-	-	-	-	-	-	-	-	-	-	-
主任秘書	-	-	-	-	-	-	-	-	-	-	-	-	-	-
調解會秘書	-	-	-	-	-	-	-	-	-	-	-	-	-	-
秘書	-	-	-	-	-	-	-	-	-	-	-	-	-	-
視導	-	-	-	-	-	-	-	-	-	-	-	-	-	-
課長(室主任)	1	1	1	1	1	1	1	1	1	1	1	1	1	1
技士	-	-	2	2	-	-	12	9	-	-	-	-	-	-
課員	9	8	3	3	5	4	2	2	1	1	2	2	-	-
佐助理員	-	-	-	-	-	-	-	-	1	-	-	-	-	-
技佐	-	-	-	-	-	-	1	1	-	-	-	-	-	-
辦事員	2	2	-	-	-	-	-	-	-	-	-	-	-	-
書記(雇員)	-	-	-	-	-	-	1	1	-	-	-	-	-	-
里幹事	-	-	-	-	-	-	-	-	-	-	-	-	-	-
其他	-	-	-	-	-	-	-	-	-	-	-	-	-	-

資料來源：蘆洲區公所人事室。

表2-6 新北市蘆洲區公所經費預決算數額 - 按工作計畫別分

單位：元、%

年度別 及 科目別	本年度預算數	上年度		本年度與上年度預算比較	
		預算數	決算數	增減數	增減率
民國104年度	328,669,483	338,799,000	319,936,214	-10,129,517	-2.99%
民國105年度	320,426,176	328,669,483	306,623,159	-8,243,307	-2.51%
民國106年度	320,460,000	320,426,176	300,479,964	33,824	0.01%
民國107年度	333,011,000	320,460,000	304,936,168	12,551,000	3.92%
民國108年度	327,732,000	333,011,000	323,975,285	-5,279,000	-1.59%
民國109年度	360,336,000	327,732,000	326,969,013	32,604,000	9.95%
民國110年度	343,660,000	360,336,000	359,458,614	-16,676,000	-4.63%
民國111年度	351,308,000	343,660,000	337,806,247	7,648,000	2.23%
民國112年度	350,913,000	351,308,000	347,530,462	-395,000	-0.11%
民國113年度	360,451,000	350,913,000	348,882,591	9,538,000	2.72%
民國114年度	387,227,000	360,451,000	357,040,726	26,776,000	7.43%
一般行政	99,888,000	94,977,000	92,150,466	4,911,000	5.17%
人員維持費	98,572,000	93,661,000	90,837,455	4,911,000	5.24%
基本行政工作維持費	1,316,000	1,316,000	1,313,011	-	-
區政業務	286,735,000	264,974,000	264,890,260	21,761,000	8.21%
業務管理	41,813,000	39,184,000	39,183,061	2,629,000	6.71%
民政業務	91,798,000	89,177,000	89,095,547	2,621,000	2.94%
役政及防災業務	822,450	785,000	785,000	37,450	4.77%
農漁業務	40,000	66,000	65,889	-26,000	-39.39%
水利業務	2,313,000	2,374,000	2,373,542	-61,000	-2.57%
交通業務	837,000	837,000	837,000	-	-
觀光經濟	-	-	-	-	-
社會文化	14,884,550	15,357,000	15,356,961	-472,450	-3.08%
道路及公園業務	20,902,000	20,175,000	20,174,276	727,000	3.60%
區政建設	113,325,000	97,019,000	97,018,984	16,306,000	16.81%
一般建築及設備	304,000	-	-	304,000	-
建築及設備	304,000	-	-	304,000	-
第一預備金	300,000	500,000	-	-200,000	-40.00%
第一預備金	300,000	500,000	-	-200,000	-40.00%

資料來源：蘆洲區公所會計室。

表2-7 新北市蘆洲區公所經費預決算數額 - 按用途別科目分

單位：元、%

年度別 及 科目別	本年度預算數	上年度		本年度與上年度預算比較	
		預算數	決算數	增減數	增減率
民國104年度	328,669,483	338,799,000	319,936,214	-10,129,517	-2.99%
民國105年度	320,426,176	328,669,483	306,623,159	-8,243,307	-2.51%
民國106年度	320,460,000	320,426,176	300,479,964	33,824	0.01%
民國107年度	333,011,000	320,460,000	304,936,168	12,551,000	3.92%
民國108年度	327,732,000	333,011,000	323,975,285	-5,279,000	-1.59%
民國109年度	360,336,000	327,732,000	326,969,013	32,604,000	9.95%
民國110年度	343,660,000	360,336,000	359,458,614	-16,676,000	-4.63%
民國111年度	351,308,000	343,660,000	337,806,247	7,648,000	2.23%
民國112年度	350,913,000	351,308,000	347,530,462	-395,000	-0.11%
民國113年度	360,451,000	350,913,000	348,882,591	9,538,000	2.72%
民國114年度	387,227,000	360,451,000	357,040,726	26,776,000	7.43%
人 事 費	98,572,000	93,661,000	90,837,455	4,911,000	5.24%
業 務 費	160,966,000	155,483,000	155,478,787	5,483,000	3.53%
獎 補 助 及 損 失 (經 常 門)	13,760,000	13,788,000	13,705,500	-28,000	-0.20%
債 務 費	-	-	-	-	-
預 備 金	300,000	500,000	-	-200,000	-40.00%
設 備 及 投 資	113,629,000	97,019,000	97,018,984	16,610,000	17.12%
獎 補 助 及 損 失 (資 本 門)	-	-	-	-	-

資料來源：蘆洲區公所會計室。

表2-8 新北市蘆洲區調解業務概況

1.辦理調解業務概況

單位：件

年底別	結案件數 總計	民事結案件數							
		合計	債權 債務	物權	親屬	繼承	商事	營建工程	其他
民國104年底	936	286	234	35	2	1	-	13	1
民國105年底	873	195	166	26	-	-	-	3	-
民國106年底	949	213	179	30	-	-	-	4	-
民國107年底	972	255	230	23	-	-	-	2	-
民國108年底	976	214	172	39	-	-	-	3	-
民國109年底	1,029	204	168	35	-	-	-	1	-
民國110年底	853	199	164	29	-	1	-	1	4
民國111年底	901	219	175	42	-	-	-	-	2
民國112年底	1,054	248	192	49	-	1	-	4	2
民國113年底	952	246	183	43	-	-	-	20	-
民國114年底	851	341	297	36	-	-	-	6	2

2.辦理調解方式概況

單位：件、%

年底別	調 解 方 式							
	合 計				委員集體開會調解			
	計	成立	成立比率	不成立	計	成立	成立比率	不成立
民國104年底	936	606	64.74%	330	-	-	-	-
民國105年底	873	687	78.69%	186	-	-	-	-
民國106年底	949	722	76.08%	227	-	-	-	-
民國107年底	972	740	76.13%	232	-	-	-	-
民國108年底	976	720	73.77%	256	-	-	-	-
民國109年底	1,029	804	78.13%	225	-	-	-	-
民國110年底	853	631	73.97%	222	-	-	-	-
民國111年底	901	681	75.58%	220	-	-	-	-
民國112年底	1,054	771	73.15%	283	-	-	-	-
民國113年底	952	694	72.90%	258	-	-	-	-
民國114年底	851	648	76.15%	203	-	-	-	-

資料來源：蘆洲區公所民政課。

表2-8 新北市蘆洲區調解業務概況 (續)

1.辦理調解業務概況

單位：件

年底別	刑事結案件數								年底正在調解中未結案件數
	合計	妨害風化	妨害婚姻及家庭	傷害	妨害自由名譽信用及秘密	竊盜及侵佔詐欺	毀棄損壞	其他	
民國104年底	650	-	2	620	4	-	10	14	-
民國105年底	678	-	2	652	5	-	9	10	-
民國106年底	736	-	1	709	10	-	12	4	-
民國107年底	717	-	1	690	11	-	8	7	-
民國108年底	762	-	1	745	9	-	4	3	-
民國109年底	825	-	-	807	13	-	2	3	-
民國110年底	654	-	-	636	14	-	2	2	-
民國111年底	682	-	-	661	11	-	5	5	-
民國112年底	806	-	-	790	7	-	5	4	-
民國113年底	706	-	-	677	15	1	8	5	-
民國114年底	510	-	-	494	3	-	9	4	68

2.辦理調解方式概況

單位：件、%

年底別	調解方式				協同調解			
	委員獨任調解							
	計	成立	成立比率	不成立	計	成立	成立比率	不成立
民國104年底	936	606	64.74%	330	10	10	100.00%	-
民國105年底	873	687	78.69%	186	-	-	-	-
民國106年底	949	722	76.08%	227	4	4	100.00%	-
民國107年底	972	740	76.13%	232	-	-	-	-
民國108年底	976	720	73.77%	256	-	-	-	-
民國109年底	1,029	804	78.13%	225	-	-	-	-
民國110年底	853	631	73.97%	222	-	-	-	-
民國111年底	901	681	75.58%	220	-	-	-	-
民國112年底	1,054	771	73.15%	283	-	-	-	-
民國113年底	952	694	72.90%	258	-	-	-	-
民國114年底	851	648	76.15%	203	-	-	-	-

資料來源：蘆洲區公所民政課。

參、民政

表3-1 新北市蘆洲區里長選舉概況

單位：人、票、%

年別 及里別	選舉日期	選舉人數	投票數	投票率 (投票數/選舉 人數)×100%	當 選 人			
					姓 名	年 齡	性 別	就職日期
民國104年	-	-	-	-	-	-	-	-
民國105年	-	-	-	-	-	-	-	-
民國106年	-	-	-	-	-	-	-	-
民國107年	107年11月24日	159,748	97,147	60.81	-	-	-	107年12月25日
民國108年	-	-	-	-	-	-	-	-
民國109年	-	-	-	-	-	-	-	-
民國110年	-	-	-	-	-	-	-	-
民國111年	111年11月26日	162,937	88,060	54.05	-	-	-	111年12月25日
民國112年	-	-	-	-	-	-	-	-
民國113年	113年5月25日	1,847	720	38.98	-	-	-	113年5月31日
民國114年	-	-	-	-	-	-	-	-
九芎里	-	-	-	-	-	-	-	-
中原里	-	-	-	-	-	-	-	-
中華里	-	-	-	-	-	-	-	-
中路里	-	-	-	-	-	-	-	-
仁復里	-	-	-	-	-	-	-	-
仁愛里	-	-	-	-	-	-	-	-
仁義里	-	-	-	-	-	-	-	-
仁德里	-	-	-	-	-	-	-	-
水河里	-	-	-	-	-	-	-	-
水湳里	-	-	-	-	-	-	-	-
正義里	-	-	-	-	-	-	-	-
民和里	-	-	-	-	-	-	-	-
永安里	-	-	-	-	-	-	-	-
永康里	-	-	-	-	-	-	-	-
永德里	-	-	-	-	-	-	-	-
永樂里	-	-	-	-	-	-	-	-
玉清里	-	-	-	-	-	-	-	-
光明里	-	-	-	-	-	-	-	-
光華里	-	-	-	-	-	-	-	-
成功里	-	-	-	-	-	-	-	-

資料來源：蘆洲區公所民政課。

表3-1 新北市蘆洲區里長選舉概況 (續)

單位：人、票、%

年別 及里別	選舉日期	選舉人數	投票數	投票率 (投票數/選舉 人數)×100%	當 選 人			
					姓 名	年 齡	性 別	就職日期
延平里	-	-	-	-	-	-	-	-
忠孝里	-	-	-	-	-	-	-	-
忠義里	-	-	-	-	-	-	-	-
長安里	-	-	-	-	-	-	-	-
信義里	-	-	-	-	-	-	-	-
保佑里	-	-	-	-	-	-	-	-
保和里	-	-	-	-	-	-	-	-
保新里	-	-	-	-	-	-	-	-
南港里	-	-	-	-	-	-	-	-
恆德里	-	-	-	-	-	-	-	-
得仁里	-	-	-	-	-	-	-	-
得勝里	-	-	-	-	-	-	-	-
復興里	-	-	-	-	-	-	-	-
溪墘里	-	-	-	-	-	-	-	-
福安里	-	-	-	-	-	-	-	-
樓厝里	-	-	-	-	-	-	-	-
樹德里	-	-	-	-	-	-	-	-
鷺江里	-	-	-	-	-	-	-	-

資料來源：蘆洲區公所民政課。

表3-2 新北市蘆洲區鄰長遴聘概況

單位：鄰、人

年別 及里別	里內現有 鄰數	年底鄰長人數			未遴聘 鄰數	本年異動(解遴聘)鄰長數		
		合計	男	女		合計	男	女
民國104年	727	727	332	395	-	20	8	12
民國105年	727	727	332	395	-	22	14	8
民國106年	727	725	332	393	2	22	14	8
民國107年	727	727	328	399	-	3	2	1
民國108年	727	726	333	393	1	20	10	10
民國109年	727	724	321	403	3	21	14	7
民國110年	727	725	315	410	2	43	22	21
民國111年	727	718	308	410	9	129	63	66
民國112年	727	724	293	431	3	103	32	71
民國113年	727	724	284	440	3	42	19	23
民國114年	727	723	278	445	4	27	11	16
九芎里	27	27	9	18	-	-	-	-
中原里	29	29	5	24	-	2	-	2
中華里	14	14	5	9	-	1	-	1
中路里	17	17	8	9	-	-	-	-
仁復里	11	11	8	3	-	-	-	-
仁愛里	19	19	8	11	-	-	-	-
仁義里	18	16	2	14	2	-	-	-
仁德里	20	20	10	10	-	-	-	-
水河里	18	18	10	8	-	-	-	-
水湳里	25	25	11	14	-	2	2	-
正義里	25	25	15	10	-	2	2	-
民和里	15	15	9	6	-	-	-	-
永安里	19	19	7	12	-	-	-	-
永康里	22	22	8	14	-	-	-	-
永德里	20	20	6	14	-	-	-	-
永樂里	27	27	10	17	-	-	-	-
玉清里	21	21	10	11	-	2	1	1
光明里	23	23	5	18	-	2	1	1
光華里	19	19	14	5	-	-	-	-
成功里	29	29	6	23	-	2	-	2

資料來源：蘆洲區公所民政課。

表3-2 新北市蘆洲區鄰長遴聘概況 (續)

單位：鄰、人

年別 及里別	里內現有 鄰數	年底鄰長人數			未遴聘 鄰數	本年異動(解遴聘)鄰長數		
		合計	男	女		合計	男	女
延平里	17	17	6	11	-	-	-	-
忠孝里	12	12	3	9	-	-	-	-
忠義里	14	14	6	8	-	-	-	-
長安里	19	19	8	11	-	-	-	-
信義里	27	27	14	13	-	-	-	-
保佑里	18	17	7	10	1	-	-	-
保和里	15	15	4	11	-	-	-	-
保新里	12	12	5	7	-	-	-	-
南港里	20	20	4	16	-	4	2	2
恆德里	21	21	9	12	-	2	1	1
得仁里	15	15	6	9	-	-	-	-
得勝里	21	21	5	16	-	-	-	-
復興里	13	13	3	10	-	-	-	-
溪墘里	15	15	2	13	-	8	2	6
福安里	11	11	4	7	-	-	-	-
樓厝里	24	23	10	13	1	-	-	-
樹德里	14	14	10	4	-	-	-	-
鷺江里	21	21	6	15	-	-	-	-

資料來源：蘆洲區公所民政課。

表3-3 新北市蘆洲區鄰長異動概況

單位：鄰、人

年、月(底)別	現有鄰數	當月底實有鄰長數	當月底實有鄰長數與現有鄰數不符原因						當月行政區域調整增加鄰數	備註
			合計	空鄰	遷出未補聘	死亡未補聘	任期屆滿未遴聘	其他		
民國104年(底)	727	727	-	-	-	-	-	-	-	
民國105年(底)	727	727	-	-	-	-	-	-	-	
民國106年(底)	727	725	2	-	-	-	-	2	-	解聘未補聘
民國107年(底)	727	727	-	-	-	-	-	-	-	
民國108年(底)	727	726	1	-	-	-	-	-	-	仁義里11鄰未尋得適當人選
民國109年(底)	727	724	3	-	3	-	-	-	-	中華里4鄰、恆德里9鄰及仁義里4鄰未尋得適當人選
民國110年(底)	727	725	2	-	1	1	-	-	-	中華里4鄰及水滸里11鄰未尋得適當人選
民國111年(底)	727	718	9	-	-	-	9	-	-	仁義里6鄰、仁義里1鄰、仁義里3鄰、仁義里9鄰、保佑里18鄰、樓厝里3鄰、樓厝里9鄰、樓厝里16鄰、樓厝里17鄰未尋得適當人選
民國112年(底)	727	724	3	-	-	-	2	1	-	仁義里1鄰、保佑里18鄰、水河里17鄰未尋得適當人選
民國113年(底)	727	724	3	1	-	1	1	-	-	仁義里1鄰4鄰未尋得適當人選、保佑里18鄰空鄰
民國114年(底)	727	722	5	1	2	1	1	-	-	仁義里1鄰未適人選、仁義里4鄰遷出未補、樓厝里2鄰死亡、南港里16鄰未適人選、保佑里18鄰空鄰
1月(底)	727	724	3	1	1	-	1	-	-	仁義里1鄰未適人選、仁義里4鄰遷出未補、保佑里18鄰空鄰
2月(底)	727	723	4	1	1	1	1	-	-	仁義里1鄰未適人選、仁義里4鄰遷出未補、樓厝里2鄰死亡、保佑里18鄰空鄰
3月(底)	727	723	4	1	1	1	1	-	-	仁義里1鄰未適人選、仁義里4鄰遷出未補、樓厝里2鄰死亡、保佑里18鄰空鄰
4月(底)	727	723	4	1	1	1	1	-	-	仁義里1鄰未適人選、仁義里4鄰遷出未補、樓厝里2鄰死亡、保佑里18鄰空鄰
5月(底)	727	723	4	1	1	1	1	-	-	仁義里1鄰未適人選、仁義里4鄰遷出未補、樓厝里2鄰死亡、保佑里18鄰空鄰
6月(底)	727	723	4	1	1	1	1	-	-	仁義里1鄰未適人選、仁義里4鄰遷出未補、樓厝里2鄰死亡、保佑里18鄰空鄰
7月(底)	727	723	4	1	1	1	1	-	-	仁義里1鄰未適人選、仁義里4鄰遷出未補、樓厝里2鄰死亡、保佑里18鄰空鄰
8月(底)	727	723	4	1	1	1	1	-	-	仁義里1鄰未適人選、仁義里4鄰遷出未補、樓厝里2鄰死亡、保佑里18鄰空鄰
9月(底)	727	723	4	1	1	1	1	-	-	仁義里1鄰未適人選、仁義里4鄰遷出未補、樓厝里2鄰死亡、保佑里18鄰空鄰
10月(底)	727	722	5	1	2	1	1	-	-	仁義里1鄰未適人選、仁義里4鄰遷出未補、樓厝里2鄰死亡、南港里16鄰未適人選、保佑里18鄰空鄰
11月(底)	727	722	5	1	2	1	1	-	-	仁義里1鄰未適人選、仁義里4鄰遷出未補、樓厝里2鄰死亡、南港里16鄰未適人選、保佑里18鄰空鄰
12月(底)	727	722	5	1	2	1	1	-	-	仁義里1鄰未適人選、仁義里4鄰遷出未補、樓厝里2鄰死亡、南港里16鄰未適人選、保佑里18鄰空鄰

資料來源：蘆洲區公所民政課。

表3-4 新北市蘆洲區改善市容查報有關案件執行情形

單位：件

年別及項目別	總計	道路、水溝、下水道、橋樑、河堤、防川等公共設施之損壞事項	公園、綠地、行道樹之維護、修剪及正事	廢棄物、廢土、水溝、下水道、廁所等之清理維護事項	違規廣告物查報事項	交通號誌、標線之修復及除交通號誌事項	門牌、街道巷弄之維護事項	路燈、水電、電信、瓦斯設施之損壞修復事項	競選廣告物之改善、移除事項	路霸檢舉事項	其他有礙市容及妨害公共安全事項
民國104年	1,575	460	512	-	36	116	64	387	-	-	-
民國105年	2,958	2,239	255	-	6	-	-	458	-	-	-
民國106年	2,480	1,539	180	20	15	162	130	399	-	-	35
民國107年	1,508	763	94	35	-	-	54	71	491	-	-
民國108年	1,481	782	139	51	4	361	9	131	-	4	-
民國109年	2,076	974	597	-	-	387	11	107	-	-	-
民國110年	1,783	834	513	55	8	258	30	70	8	7	-
民國111年	1,792	718	586	58	3	246	61	84	-	36	-
民國112年	1,240	284	381	27	-	277	68	139	-	64	-
民國113年	1,317	372	220	69	-	284	54	261	-	57	-
民國114年	391	228	-	54	-	15	35	59	-	-	-
查報	253	144	-	-	-	15	35	59	-	-	-
收件	138	84	-	54	-	-	-	-	-	-	-
移文	-	-	-	-	-	-	-	-	-	-	-
短期計畫	391	228	-	54	-	15	35	59	-	-	-
長期計畫	-	-	-	-	-	-	-	-	-	-	-
無法辦理	-	-	-	-	-	-	-	-	-	-	-
完工	-	-	-	-	-	-	-	-	-	-	-
查驗未通過	-	-	-	-	-	-	-	-	-	-	-
查驗未執行	-	-	-	-	-	-	-	-	-	-	-
結案	391	228	-	54	-	15	35	59	-	-	-

資料來源：蘆洲區公所工務課、經建課。

表3-5 新北市蘆洲區各級學校及幼兒園一覽表

1.各級學校及幼兒園數

單位：所

年底別 及設立別	總 計	大 學	專 科	高級中等 學校	完全中學	國民中學	國民小學	幼兒園
民國104年底	71	1	-	-	2	2	5	61
民國105年底	75	1	-	-	2	2	5	65
民國106年底	75	1	-	-	2	2	5	65
民國107年底	74	1	-	-	2	2	5	64
民國108年底	74	1	-	-	2	2	5	64
民國109年底	74	1	-	-	2	2	5	64
民國110年底	74	1	-	-	2	2	5	64
民國111年底	74	1	-	-	2	2	5	64
民國112年底	74	1	-	-	2	2	5	64
民國113年底	74	1	-	-	2	2	5	64
民國114年底	74	1	-	-	2	2	5	64
國 立	1	1	-	-	-	-	-	-
市 立	15	-	-	-	1	2	5	7
私 立	58	-	-	-	1	-	-	57

資料來源：蘆洲區公所民政課。

表3-5 新北市蘆洲區各級學校及幼兒園一覽表 (續1)

2.各級學校
中華民國114年底

學校名稱	現任校長	所在里	地 址
國立空中大學	陳松柏	保佑里	新北市蘆洲區中正路172號
新北私立徐匯高級中學	陳海珊	溪墘里	新北市蘆洲區中山一路1號
三民高級中學(附設國中部)	彭盛佐	保和里	新北市蘆洲區三民路96號
鷺江國中	張俊峰	正義里	新北市蘆洲區長樂路235號
蘆洲國中	薛秀玉	中原里	新北市蘆洲區中原里5鄰中正路265號
仁愛國小	陳志哲	水湳里	新北市蘆洲區水湳里15鄰民族路488號
成功國小	蔡建文	成功里	新北市蘆洲區成功里27鄰長安街311號
忠義國小	賴森華	正義里	新北市蘆洲區正義里3鄰光榮路99號
蘆洲國小	陳明利	保和里	新北市蘆洲區保和里15鄰中正路100號
鷺江國小	吳惠花	鷺江里	新北市蘆洲區鷺江里16鄰民族路7號

資料來源：蘆洲區公所民政課。

表3-5 新北市蘆洲區各級學校及幼兒園一覽表 (續2)

3. 幼兒園

中華民國114年底

幼兒園名稱	所在里	地 址
新北市立蘆洲幼兒園	永樂里	新北市蘆洲區永平街1號2樓
蘆洲國中附設幼兒園	中原里	新北市蘆洲區中原里5鄰中正路265號
仁愛國小附設幼兒園	水滴里	新北市蘆洲區水滴里15鄰民族路488號
成功國小附設幼兒園	成功里	新北市蘆洲區成功里27鄰長安街311號
忠義國小附設幼兒園	正義里	新北市蘆洲區正義里3鄰光榮路99號
蘆洲國小附設幼兒園	保和里	新北市蘆洲區保和里15鄰中正路100號
鷺江國小附設幼兒園	鷺江里	新北市蘆洲區鷺江里16鄰民族路7號
新北私立徐匯中學附設幼兒園	溪墘里	新北市蘆洲區中山一路1號
新北市私立愛丁堡幼兒園	正義里	新北市蘆洲區正義里2鄰光榮路103號1樓、2樓
新北市私立長興幼兒園	正義里	新北市蘆洲區正義里2鄰中正路377號、377號2樓、377號3樓之1
新北市私立馨園幼兒園	正義里	新北市蘆洲區正義里8鄰長樂路81號1樓
新北市私立佳佳安長榮幼兒園	正義里	新北市蘆洲區正義里17鄰長榮路369號1樓、2樓、3樓
新北市私立西雅圖幼兒園	正義里	新北市蘆洲區正義里3鄰光榮路96號1樓
新北市私立劍橋幼兒園	正義里	新北市蘆洲區正義里4鄰長榮路700號1、2樓
新北市私立泉慧幼兒園	正義里	新北市蘆洲區正義里12鄰長興路293號1樓
新北市私立奇異鳥蘆洲幼兒園	正義里	新北市蘆洲區正義里2鄰中正路373號1樓
新北市私立幸運草幼兒園	中原里	新北市蘆洲區中原里25鄰長樂路1號、3號1樓
新北市私立勁寶兒長樂幼兒園	中原里	新北市蘆洲區中原里28鄰光復路34號1樓、34號2樓、34號3樓及36號2樓
新北市私立幼育成幼兒園	中路里	新北市蘆洲區中路里16鄰和平路162之1號1樓
新北市私立日安幼兒園	保佑里	新北市蘆洲區保佑里10鄰民族路455號1、2樓
新北市私立快樂佳園幼兒園	水滴里	新北市蘆洲區水滴里15鄰民族路375號
新北市私立快樂園幼兒園	水滴里	新北市蘆洲區水滴里10鄰民義街77號1、2、3樓
新北市私立愛麗斯幼兒園	水滴里	新北市蘆洲區水滴里23鄰水滴街102號2樓、104號1、2樓
新北市私立文德幼兒園	水滴里	新北市蘆洲區水滴里14鄰民義街35巷14號1、2樓
新北市私立蘆洲來來幼兒園	水滴里	新北市蘆洲區水滴里8鄰民權路156號1、2、3樓
新北市私立新大智幼兒園	樓厝里	新北市蘆洲區樓厝里1鄰集賢路224巷10號1樓
新北市私立翊華中興幼兒園	樓厝里	新北市蘆洲區樓厝里9鄰中興街177號1樓
新北市私立今人園幼兒園	鷺江里	新北市蘆洲區鷺江里3鄰民權路38巷18號1樓
新北市私立來得幼兒園	鷺江里	新北市蘆洲區鷺江里3鄰民權路38巷5、7號1樓
新北市私立綠森林幼兒園	鷺江里	新北市蘆洲區鷺江里21鄰民族路31號2樓
新北市私立蘆洲北大幼兒園	鷺江里	新北市蘆洲區鷺江里16鄰三民路臨86號
新北市私立榕榕園幼兒園	恆德里	新北市蘆洲區恆德里20鄰重陽街15號1樓、夾層及17號1樓
新北市私立多比幼兒園	恆德里	新北市蘆洲區恆德里21鄰重陽街50號、52號1樓
新北市私立徐匯幼兒園	溪墘里	新北市蘆洲區溪墘里4鄰民生街1、3號1、2樓
新北市私立美樂蒂幼兒園	得勝里	新北市蘆洲區得勝里3鄰中央路103號1、2樓
新北市私立蘆幼幼兒園	南港里	新北市蘆洲區南港里10鄰永平街32巷57弄2號1樓、6號1樓
新北市私立兜群育資優幼兒園	永樂里	新北市蘆洲區永樂里5鄰永平街53,55號1樓

資料來源：蘆洲區公所民政課。

表3-5 新北市蘆洲區各級學校及幼兒園一覽表 (續完)

3.幼兒園

中華民國114年底

幼兒園名稱	所在里	地 址
新北市私立小頂康幼兒園	永樂里	新北市蘆洲區永樂里22鄰環堤大道172號
新北市私立向詮幼兒園	永樂里	新北市蘆洲區永樂里23鄰永樂街38巷11號1、2樓
新北市私立博聖幼兒園	永樂里	新北市蘆洲區永樂里27鄰永樂街80號2樓
新北市私立中華兒童幼兒園	永康里	新北市蘆洲區永康里7鄰長安街267巷24弄1號1、2樓
新北市私立蘆洲星辰幼兒園	信義里	新北市蘆洲區信義里20鄰民族路145號1樓、147號1樓
新北市私立翊華幼兒園	信義里	新北市蘆洲區信義里6鄰民族路167巷3號1樓及2樓
新北市私立民族幼兒園	信義里	新北市蘆洲區信義里20鄰民族路153巷9號1樓、145之2號1樓、145號2樓之3、145號2樓之4
新北市私立佳辰幼兒園	玉清里	新北市蘆洲區玉清里14鄰民族路218號1、2、3樓
新北市私立國園幼兒園	玉清里	新北市蘆洲區玉清里2鄰信義路222巷11號1樓
新北市私立光華幼兒園	玉清里	新北市蘆洲區玉清里6鄰重陽二街8號1、2樓
新北市私立佳佳安幼兒園	仁愛里	新北市蘆洲區仁愛里4鄰水涵街3號1、2樓
新北市私立美敦幼兒園	忠義里	新北市蘆洲區忠義里11鄰中原路21巷4號1樓
功學社教育用品股份有限公司附設新北市私立燕翔幼兒園	中華里	新北市蘆洲區中華里3鄰中山二路162之1號
新北市私立康橋幼兒園	仁德里	新北市蘆洲區仁德里18鄰鷺江街97號1樓及93號、95號、97號2樓
新北市私立愛心園幼兒園	長安里	新北市蘆洲區長安里13鄰長安街193巷12、14號1樓
新北市私立中冠幼兒園	長安里	新北市蘆洲區長安里1鄰中華街64號1、2樓
新北市私立全國幼兒園	民和里	新北市蘆洲區民和里1鄰民生街99號、101號、103號1樓
新北市私立普薪幼兒園	忠孝里	新北市蘆洲區忠孝里3鄰民義街70號、72號1樓
新北市私立美式夏綠蒂幼兒園	永安里	新北市蘆洲區永安里4鄰九芎街71巷1號1、2樓
新北市私立邦妮幼兒園	延平里	新北市蘆洲區延平里17鄰中華路85號1~2樓、83號2樓
新北市私立興華幼兒園	延平里	新北市蘆洲區延平里13鄰長安街73巷3號1、2樓
新北市私立環愛幼兒園	成功里	新北市蘆洲區成功里14鄰長安街375巷3號1~2樓
新北市私立佳思美幼兒園	成功里	新北市蘆洲區成功里8鄰永樂街31巷28號1樓
新北市私立新冠鈞幼兒園	成功里	新北市蘆洲區成功里1鄰長安街242號、242號2樓之1、成功里2鄰長安街246巷2號1樓
新北市私立維多利亞幼兒園	成功里	新北市蘆洲區成功里7鄰長安街288號1、2樓
新北市私立凱文幼兒園	永德里	新北市蘆洲區永德里6鄰長安街178號1、2樓
新北市私立文心幼兒園	樓厝里	新北市蘆洲區樓厝里1鄰集賢路222巷3號1樓、5號1、2樓

資料來源：蘆洲區公所民政課。

表3-6 新北市蘆洲區體育活動概況

單位：次、隊、人、%

年別及 活動名稱	本 年			上 年			本年較上年參 加人數增減率
	次數	參加隊數	參加人數	次數	參加隊數	參加人數	
民國104年	1	-	215	1	18	54	298%
民國105年	-	-	-	1	-	215	-100%
民國106年	-	-	-	-	-	-	-
民國107年	-	-	-	-	-	-	-
民國108年	-	-	-	-	-	-	-
民國109年	-	-	-	-	-	-	-
民國110年	-	-	-	-	-	-	-
民國111年	-	-	-	-	-	-	-
民國112年	-	-	-	-	-	-	-
民國113年	-	-	-	-	-	-	-
民國114年	-	-	-	-	-	-	-

資料來源：蘆洲區公所民政課。

表3-7 新北市蘆洲區維護市容會報決議案件辦理情形

單位：件

年底別及 市容項目別	總 計	A級 案執行完成	B級 正依案執行	C級 計畫執行	D級 無法執行
民國104年底	1,766	1,766	-	-	-
民國105年底	3,713	3,713	-	-	-
民國106年底	2,763	2,763	-	-	-
民國107年底	1,570	1,570	-	-	-
民國108年底	963	963	-	-	-
民國109年底	1,746	1,746	-	-	-
民國110年底	1,746	1,746	-	-	-
民國111年底	806	806	-	-	-
民國112年底	979	978	-	-	1
民國113年底	723	720	-	-	3
民國114年底	426	426	-	-	-
區內違建屢拆屢建之查察處理事項	-	-	-	-	-
區內環境衛生之整理及公共衛生之改進事項	-	-	-	-	-
區內違章攤販之取締事項	-	-	-	-	-
區內市場管理及清潔事項	-	-	-	-	-
區內路燈、花木及綠地之維護事項	59	59	-	-	-
區內交通設施(標誌、標線、號誌及單行道等)之建議事項	325	325	-	-	-
區內街弄巷道及側溝之整修維護及建議事項	42	42	-	-	-
查報改善市容及增進市民福祉，內容牽涉本區有關單位急待處理事項	-	-	-	-	-
其他有關區內維護市容事項	-	-	-	-	-

資料來源：蘆洲區公所工務課。

肆、社會

表4-1 新北市蘆洲區推行社區發展工作概況

1.歷年推行社區發展工作概況

單位：個、戶、人

年(底)別	社區發展協會數	社區戶數	社區人口數	理監事人數											
				合計			理事長			理事 (不含理事長)			監事		
				計	男	女	計	男	女	計	男	女	計	男	女
民國104年(底)	12	69,521	200,095	222	148	74	12	8	4	154	97	57	56	43	13
民國105年(底)	12	70,235	200,702	222	144	78	12	9	3	154	93	61	56	42	14
民國106年(底)	12	70,961	201,309	222	144	78	12	9	3	154	93	61	56	42	14
民國107年(底)	12	71,720	201,332	224	143	81	12	10	2	156	91	65	56	42	14
民國108年(底)	12	72,481	201,883	224	142	82	12	10	2	156	91	65	56	41	15
民國109年(底)	12	73,445	202,456	224	140	84	12	9	3	156	91	65	56	40	16
民國110年(底)	12	74,077	201,489	215	131	84	12	9	3	149	83	66	54	39	15
民國111年(底)	12	74,455	199,811	207	129	78	12	10	2	143	82	61	52	37	15
民國112年(底)	12	75,247	200,022	208	119	89	12	10	2	144	74	70	52	35	17
民國113年(底)	12	76,666	198,359	207	116	91	12	10	2	143	71	72	52	35	17
民國114年(底)	12	78,816	196,371	208	128	80	12	9	3	144	82	62	52	36	16

資料來源：蘆洲區公所轄內已成立社區發展協會所報工作概況。

表4-1 新北市蘆洲區推行社區發展工作概況 (續1)

1.歷年推行社區發展工作概況

單位：人、個、元、幢

年(底)別	社區發展協會會員數			設置 社區 生產 建設 基金	實際使用經費			社區活動中心			
	合計	男	女		合計	政府 補助款	社區 自籌款	合計	原建 (未 作修 擴建)	新建	修擴 建
民國104年(底)	1,531	666	865	11	2,904,997	1,689,188	1,215,809	9	9	-	-
民國105年(底)	1,540	702	838	11	3,670,076	2,511,911	1,158,165	9	9	-	-
民國106年(底)	1,276	512	764	11	3,190,021	1,973,522	1,216,499	9	9	-	-
民國107年(底)	1,249	486	763	11	3,145,507	1,660,900	1,484,607	9	9	-	-
民國108年(底)	1,226	486	740	11	915,808	511,825	403,983	9	9	-	-
民國109年(底)	1,169	423	746	11	2,905,539	515,000	2,390,539	-	-	-	-
民國110年(底)	1,190	447	743	11	2,270,902	143,200	2,127,702	-	-	-	-
民國111年(底)	1,109	435	674	11	2,098,093	450,000	1,648,093	-	-	-	-
民國112年(底)	991	370	621	11	3,197,304	1,198,810	1,998,494	-	-	-	-
民國113年(底)	1,020	376	644	11	3,457,034	1,154,925	2,302,109	-	-	-	-
民國114年(底)	1,080	421	659	11	2,082,254	926,600	1,155,654	-	-	-	-

資料來源：蘆洲區公所轄內已成立社區發展協會所報工作概況。

表4-1 新北市蘆洲區推行社區發展工作概況 (續2)

1. 歷年推行社區發展工作概況

單位：人次、隊、人、處、期、受益人次

年(底)別	社區發展工作項目											
	教育訓練		社區內部組織					社區 照顧 關懷 據點	長期 照顧 據點	社區 刊物	服務成果	
	辦理 社區 幹部 訓練	辦理社 區觀摩	社區 守望 相助 隊	社區志願服務			福利服 務或活 動				其他 服務	
				團隊	志工數							
					合計	男	女					
民國104年(底)	32	1,213	1	-	-	-	-	-	-	-	-	400
民國105年(底)	25	1,213	1	4	-	-	-	-	-	-	-	-
民國106年(底)	68	1,086	1	5	115	56	59	1	-	-	5,129	277
民國107年(底)	13	1,242	1	3	72	36	36	1	-	-	18,409	820
民國108年(底)	-	200	16	4	98	34	64	1	-	-	11,725	990
民國109年(底)	-	-	16	3	70	22	48	1	-	-	23,664	1,350
民國110年(底)	13	-	17	2	80	29	51	1	-	-	15,351	720
民國111年(底)	-	44	17	3	86	27	59	1	-	-	25,067	1,132
民國112年(底)	63	341	17	3	185	72	113	1	-	-	35,353	6,820
民國113年(底)	20	317	17	3	191	75	116	1	-	-	42,674	406
民國114年(底)	-	364	16	7	157	69	88	1	-	-	18,575	26,944

資料來源：蘆洲區公所轄內已成立社區發展協會所報工作概況。

表4-1 新北市蘆洲區推行社區發展工作概況 (續3)

2.民國114年(底)境內各協會推行社區發展工作概況

單位：個、戶、人

協會名稱 (里別)	社區 戶數	社區 人口數	理監事人數											
			合計			理事長			理事 (不含理事長)			監事		
			計	男	女	計	男	女	計	男	女	計	男	女
長安社區發展協會	13,409	35,080	20	15	5	1	1	-	14	9	5	5	5	-
中路社區發展協會	9,449	23,563	20	8	12	1	1	-	14	4	10	5	3	2
水滸社區發展協會	10,943	27,842	20	14	6	1	1	-	14	9	5	5	4	1
樹德社區發展協會	6,543	15,058	20	10	10	1	-	1	14	7	7	5	3	2
樓厝社區發展協會	4,202	10,205	12	8	4	1	-	1	8	5	3	3	2	1
保佑社區發展協會	3,195	7,873	20	13	7	1	1	-	14	9	5	5	3	2
保和社區發展協會	3,779	8,941	12	9	3	1	1	-	8	7	1	3	1	2
鷺江社區發展協會	3,481	8,645	20	10	10	1	-	1	14	7	7	5	3	2
仁復社區發展協會	6,006	13,033	20	12	8	1	1	-	14	6	8	5	5	-
長榮社區發展協會	7,371	20,244	20	10	10	1	1	-	14	6	8	5	3	2
柳堤社區發展協會	6,350	15,834	12	9	3	1	1	-	8	6	2	3	2	1
集賢社區發展協會	4,088	10,053	12	10	2	1	1	-	8	7	1	3	2	1

資料來源：蘆洲區公所轄內已成立社區發展協會所報工作概況。

表4-1 新北市蘆洲區推行社區發展工作概況 (續4)

2.民國114年(底)境內各協會推行社區發展工作概況

單位：人、個、元、幢

協會名稱 (里別)	社區發展協會會員數			設置社 區生產 建設基 金	實際使用經費			社區活動中心			
	合計	男	女		合計	政府 補助款	社區 自籌款	合計	原建 (未 作修 擴 建)	新建	修擴 建
長安社區發展協會	88	34	54	1	360,000	-	360,000	-	-	-	-
中路社區發展協會	142	46	96	1	536,304	-	536,304	-	-	-	-
水滸社區發展協會	77	36	41	1	-	-	-	-	-	-	-
樹德社區發展協會	127	39	88	1	236,000	195,000	41,000	-	-	-	-
樓厝社區發展協會	70	34	36	1	48,600	30,600	18,000	-	-	-	-
保佑社區發展協會	95	38	57	1	56,000	-	56,000	-	-	-	-
保和社區發展協會	33	10	23	1	-	-	-	-	-	-	-
鷺江社區發展協會	38	18	20	-	50,000	-	50,000	-	-	-	-
仁復社區發展協會	103	31	72	1	513,350	501,000	12,350	-	-	-	-
長榮社區發展協會	144	58	86	1	-	-	-	-	-	-	-
柳堤社區發展協會	65	25	40	1	-	-	-	-	-	-	-
集賢社區發展協會	98	52	46	1	282,000	200,000	82,000	-	-	-	-

資料來源：蘆洲區公所轄內已成立社區發展協會所報工作概況。

表4-1 新北市蘆洲區推行社區發展工作概況 (續完)

2.民國114年(底)境內各協會推行社區發展工作概況

單位：人次、隊、人、處、期、受益人次

協會名稱 (里別)	社區發展工作項目											
	教育訓練		社區內部組織					社區 照顧 關懷 據點	長期 照顧 據點	社區 刊物	服務成果	
	辦理 社區 幹部 訓練	辦理 社區 觀摩	社區 守望 相助 隊	社區志願服務			福利服 務或活 動				其他 服務	
				團隊	志工數							
合計					男	女						
長安社區發展協會	-	-	2	1	65	40	25	-	-	-	-	720
中路社區發展協會	-	364	2	-	-	-	-	-	-	-	280	-
水湳社區發展協會	-	-	3	-	-	-	-	-	-	-	-	6
樹德社區發展協會	-	-	1	1	15	6	9	-	-	-	-	5 749
樓厝社區發展協會	-	-	1	2	28	12	16	-	-	-	300	260
保佑社區發展協會	-	-	1	-	-	-	-	-	-	-	-	10
保和社區發展協會	-	-	2	-	-	-	-	-	-	-	-	-
鷺江社區發展協會	-	-	1	-	-	-	-	-	-	-	-	-
仁復社區發展協會	-	-	1	1	18	4	14	1	-	-	12,360	-
長榮社區發展協會	-	-	2	1	18	6	12	-	-	-	3,700	750
柳堤社區發展協會	-	-	-	-	-	-	-	-	-	-	-	-
集賢社區發展協會	-	-	-	1	13	1	12	-	-	-	1,935	19 449

資料來源：蘆洲區公所轄內已成立社區發展協會所報工作概況。

表4-2 新北市蘆洲區社區發展協會會員人數

單位：人

年底別及 協會名稱	成立時間		所在里	會員		
	年	月		合計	男	女
民國104年底	-	-	-	1,531	666	865
民國105年底	-	-	-	1,540	702	838
民國106年底	-	-	-	1,276	512	764
民國107年底	-	-	-	1,249	486	763
民國108年底	-	-	-	1,226	486	740
民國109年底	-	-	-	1,169	423	746
民國110年底	-	-	-	1,190	447	743
民國111年底	-	-	-	1,109	435	674
民國112年底	-	-	-	991	370	621
民國113年底	-	-	-	839	312	527
民國114年底	-	-	-	1,080	421	659
長安社區發展協會	82	2	九芎里、永安里、延平里、長安里、永德里、忠義里、永康里	88	34	54
中路社區發展協會	82	3	中路里、中華里、光華里、光明里、中原里	142	46	96
水湳社區發展協會	82	3	水河里、水湳里、仁愛里、忠孝里	77	36	41
樹德社區發展協會	82	5	樹德里、溪墘里、民和里、恆德里	127	39	88
樓厝社區發展協會	82	7	樓厝里、復興里	70	34	36
保佑社區發展協會	82	9	保佑里、保新里	95	38	57
保和社區發展協會	83	3	保和里、得勝里、得仁里	33	10	23
鷺江社區發展協會	89	11	鷺江里、福安里	38	18	20
仁復社區發展協會	91	10	仁復里、仁德里、仁義里	103	31	72
長榮社區發展協會	96	9	南港里、永樂里、成功里	144	58	86
柳堤社區發展協會	96	9	正義里	65	25	40
集賢社區發展協會	100	5	信義里、玉清里	98	52	46

資料來源：蘆洲區公所社會人文課。

表4-3 新北市蘆洲區公所輔導市民以工代賑臨時工作概況

單位：人、人次、天、元

年別 及 月別	登記 人數	社會局 核配人次	符合人數			實發 工作人數	實發 工作天數	實發 代賑金額
			合計	男	女			
民國104年	1	1	1	-	1	1	207	217,398
民國105年	1	1	1	-	1	1	238	250,260
民國106年	1	1	1	-	1	1	284	326,623
民國107年	2	2	2	1	1	2	428	523,340
民國108年	2	2	2	-	2	2	456	607,389
民國109年	2	2	2	-	2	2	492	689,149
民國110年	2	2	2	-	2	2	488	714,504
民國111年	2	2	2	-	2	2	465	715,392
民國112年	23	23	23	-	23	23	410	655,855
民國113年	24	24	24	-	24	24	422	700,966
民國114年	23	23	23	-	23	23	399	688,987
1月	2	2	2	-	2	2	26	46,057
2月	2	2	2	-	2	2	37	63,338
3月	2	2	2	-	2	2	37	63,338
4月	2	2	2	-	2	2	37	63,908
5月	2	2	2	-	2	2	36	62,768
6月	2	2	2	-	2	2	37	63,148
7月	2	2	2	-	2	2	37	63,338
8月	2	2	2	-	2	2	37	64,098
9月	2	2	2	-	2	2	37	62,958
10月	2	2	2	-	2	2	37	63,148
11月	2	2	2	-	2	2	23	40,649
12月	1	1	1	-	1	1	19	32,239

資料來源：蘆洲區公所社會人文課。

表4-4 新北市蘆洲區社會福利及救濟概況

單位：人次、元

年別 及季別	中低收入 老人生活 津貼	低收入戶 喪葬補助		身心障礙者 生活補助		身心障礙者日間照顧及住 宿式照顧費用補助	
	申請 人次	發放 人次	金額	發放 人次	金額	發放 人次	金額
民國104年	654	31	930,000	10,845	51,612,100	2,890	44,195,822
民國105年	641	20	1,036,000	31,783	154,330,946	3,049	46,410,427
民國106年	787	45	810,000	32,039	158,628,925	4,006	59,416,052
民國107年	940	18	540,000	31,303	155,436,152	4,144	61,017,413
民國108年	859	11	330,000	31,705	157,700,317	3,456	51,211,363
民國109年	959	13	361,000	31,598	165,340,265	3,056	43,755,979
民國110年	1,063	17	467,000	32,717	167,933,144	3,491	49,931,779
民國111年	1,127	17	510,000	32,596	166,831,456	3,565	50,566,091
民國112年	1,334	13	390,000	31,152	159,777,490	3,667	51,797,068
民國113年	1,447	10	300,000	30,161	165,493,533	3,752	52,786,491
民國114年	1,800	25	750,000	28,758	157,647,891	3,507	50,216,467
第 1 季	1,279	6	180,000	7,177	39,306,835	883	12,776,490
第 2 季	97	8	240,000	7,153	39,302,216	913	13,159,849
第 3 季	120	4	120,000	7,189	39,396,276	903	12,853,125
第 4 季	304	7	210,000	7,239	39,642,564	808	11,427,003

資料來源：蘆洲區公所社會人文課、新北市政府社會局。

表4-4 新北市蘆洲區社會福利及救濟概況 (續)

單位：人次、元

年別 及季別	身心障礙者 生活輔助器具補助		急難救助		其 他		
	發放 人次	金額	發放 人次	金額	現 金	實 物	衣 服
民國104年	582	5,436,631	122	3,818,000	-	-	-
民國105年	698	5,271,696	97	4,110,000	-	-	-
民國106年	602	4,815,312	188	583,000	-	-	-
民國107年	433	4,707,127	129	1,488,900	-	-	-
民國108年	627	5,223,224	104	1,188,800	-	-	-
民國109年	661	6,169,029	71	665,100	-	-	-
民國110年	566	5,393,886	110	1,294,000	-	-	-
民國111年	497	4,667,217	95	1,250,000	-	-	-
民國112年	418	4,757,509	97	1,158,500	-	-	-
民國113年	383	4,166,775	91	999,000	-	-	-
民國114年	413	4,694,960	84	1,272,000	-	-	-
第 1 季	103	1,027,250	20	298,000	-	-	-
第 2 季	103	1,279,850	25	398,000	-	-	-
第 3 季	115	1,283,410	15	235,000	-	-	-
第 4 季	92	1,104,450	24	341,000	-	-	-

資料來源：蘆洲區公所社會人文課、新北市政府社會局。

表4-5 新北市蘆洲區低收入戶數及人數按身分別分

1.按季別分

單位：戶、人

年底別 及 季底別	低 收 入 戶							
	總 計		第 1 款		第 2 款		第 3 款	
	戶數	人口數	戶數	人口數	戶數	人口數	戶數	人口數
民國104年底	1,163	3,182	4	4	61	135	1,098	3,043
民國105年底	1,131	2,692	4	4	56	110	1,071	2,578
民國106年底	1,169	2,930	2	2	49	97	1,118	2,831
民國107年底	1,151	2,800	1	1	41	66	1,109	2,733
民國108年底	1,138	2,734	1	1	44	78	1,093	2,655
民國109年底	1,166	2,675	-	-	43	76	1,123	2,599
民國110年底	1,149	2,508	-	-	48	89	1,101	2,419
民國111年底	1,095	2,344	-	-	44	81	1,051	2,263
民國112年底	1,106	2,268	-	-	47	81	1,059	2,187
民國113年底	1,055	2,073	2	2	55	83	998	1,988
民國114年底	1,035	1,941	1	1	85	122	949	1,818
第 1 季 底 (3 月 底)	929	1,788	1	1	68	99	860	1,688
第 2 季 底 (6 月 底)	957	1,834	1	1	73	103	883	1,730
第 3 季 底 (9 月 底)	992	1,881	1	1	76	106	915	1,774
第 4 季 底 (12 月 底)	1,035	1,941	1	1	85	122	949	1,818

資料來源：蘆洲區公所社會人文課。

表4-5 新北市蘆洲區低收入戶數及人數按身分別分 (續1)

2.按里別分

單位：戶、人

年底別 及里別	低 收 入 戶							
	總 計		第 1 款		第 2 款		第 3 款	
	戶數	人口數	戶數	人口數	戶數	人口數	戶數	人口數
民國114年底	1,035	1,941	1	1	85	122	949	1,818
九芎里	25	51	-	-	1	4	24	47
中原里	29	72	-	-	2	2	27	70
中華里	27	49	-	-	4	4	23	45
中路里	20	42	-	-	2	4	18	38
仁復里	25	37	-	-	5	5	20	32
仁愛里	18	35	-	-	1	1	17	34
仁義里	93	129	-	-	8	12	85	117
仁德里	36	63	-	-	2	5	34	58
水河里	43	72	-	-	1	1	42	71
水滴里	41	61	-	-	5	5	36	56
正義里	17	38	-	-	-	-	17	38
民和里	18	28	-	-	-	-	18	28
永安里	29	64	-	-	-	-	29	64
永康里	44	90	-	-	2	4	42	86
永德里	20	47	-	-	1	2	19	45
永樂里	44	93	1	1	3	3	40	89
玉清里	21	32	-	-	2	3	19	29
光明里	26	52	-	-	4	5	22	47
光華里	36	71	-	-	2	2	34	69
成功里	45	106	-	-	6	16	39	90
延平里	27	36	-	-	1	1	26	35
忠孝里	10	22	-	-	1	3	9	19
忠義里	17	36	-	-	3	3	14	33

資料來源：蘆洲區公所社會人文課。

表4-5 新北市蘆洲區低收入戶數及人數按身分別分 (續完)

2.按里別分

單位：戶、人

年底別 及里別	低 收 入 戶							
	總 計		第 1 款		第 2 款		第 3 款	
	戶數	人口數	戶數	人口數	戶數	人口數	戶數	人口數
長安里	26	51	-	-	2	2	24	49
信義里	17	32	-	-	1	1	16	31
保佑里	25	45	-	-	4	5	21	40
保和里	23	43	-	-	4	6	19	37
保新里	13	25	-	-	1	1	12	24
南港里	29	63	-	-	4	9	25	54
恆德里	19	24	-	-	2	2	17	22
得仁里	18	37	-	-	1	1	17	36
得勝里	28	56	-	-	-	-	28	56
復興里	27	47	-	-	1	1	26	46
溪墘里	16	29	-	-	-	-	16	29
福安里	12	20	-	-	1	1	11	19
樓厝里	26	51	-	-	1	1	25	50
樹德里	21	44	-	-	5	5	16	39
鷺江里	24	48	-	-	2	2	22	46

資料來源：蘆洲區公所社會人文課。

表4-6 新北市蘆洲區辦理急難救助概況

1.救助人次

單位：人次

年別 及 性別	急 難						意 外	
	合 計	死亡無力 殮葬者	遭受意外 傷害或罹 患重病致 生活陷於 困境者	負家庭主 要生計責 任且無法 工作致生 活陷於困 境者	財產或存 款未能及 時運用致 生活陷於 困境者	其他遭遇 重大變故 者	合 計	戶內人口 發生意外 事故致死 者
民國104年	122	64	48	10	-	-	-	-
民國105年	97	61	24	12	-	-	-	-
民國106年	91	50	21	20	-	-	-	-
民國107年	129	33	42	52	-	2	12	12
民國108年	104	16	49	35	-	4	17	17
民國109年	84	35	32	16	1	-	7	7
民國110年	111	37	37	34	1	2	15	15
民國111年	91	24	35	30	-	2	13	13
民國112年	97	28	51	15	2	1	24	24
民國113年	91	27	42	18	3	1	17	17
民國114年	84	38	24	13	5	4	9	9
男	53	22	19	10	1	1	2	2
女	31	16	5	3	4	3	7	7

資料來源：蘆洲區公所社會人文課。

表4-6 新北市蘆洲區辦理急難救助概況 (續)

2.救助金額

單位：元

年別	急 難						意 外	
	合 計	死亡無力 殮葬者	遭受意外 傷害或罹 患重病致 生活陷於 困境者	負家庭主 要生計責 任且無法 工作致生 活陷於困 境者	財產或存 款未能及 時運用致 生活陷於 困境者	其他遭遇 重大變故 者	合 計	戶內人口 發生意外 事故致死 者
民國104年	3,818,000	3,358,000	400,000	60,000	-	-	-	-
民國105年	4,111,000	3,826,000	204,000	81,000	-	-	-	-
民國106年	1,393,000	1,060,000	177,000	156,000	-	-	-	-
民國107年	1,488,900	690,000	360,900	425,000	-	13,000	2,150,000	2,150,000
民國108年	1,188,800	380,000	475,800	293,000	-	40,000	2,900,000	2,900,000
民國109年	1,026,100	602,300	295,800	125,000	3,000	-	1,050,000	1,050,000
民國110年	1,334,000	658,000	381,000	278,000	8,000	9,000	2,250,000	2,250,000
民國111年	1,173,000	556,000	347,000	250,000	-	20,000	2,300,000	2,300,000
民國112年	1,158,500	535,500	495,000	105,000	13,000	10,000	3,600,000	3,600,000
民國113年	999,000	465,000	358,000	140,000	30,000	6,000	2,900,000	2,900,000
民國114年	1,272,000	895,000	220,000	71,000	46,000	40,000	1,350,000	1,350,000

資料來源：蘆洲區公所社會人文課。

表4-7 新北市蘆洲區遭受災害救助情形

單位：所、人

年別 及 災害種類	災害發生日期	收容所		受災人數			
		所數	臨時收容 災民數	死亡	失蹤	重傷	其他
民國104年	-	-	-	1	-	-	-
民國105年	-	-	29	1	-	-	-
民國106年	-	1	12	2	-	-	2
民國107年	-	-	-	1	-	-	15
民國108年	-	-	-	-	-	-	-
民國109年	-	-	-	-	-	-	-
民國110年	-	-	-	-	-	-	-
民國111年	-	3	11	1	-	1	-
民國112年	-	3	7	1	-	-	-
民國113年	-	6	33	1	-	1	-
民國114年	-	4	36	-	-	-	4
地震	-	-	-	-	-	-	-
火災	-	4	36	-	-	-	4

資料來源：蘆洲區公所社會人文課。

表4-7 新北市蘆洲區遭受災害救助情形 (續)

單位：戶、人、元

年別 及 災害種類	住屋毀損安遷救助				財物受損 影響生計者		救助金額		
	戶別		身分別				總計	現金	實物
	一般戶	原住民 戶	一般	原住民 戶	一般戶	原住民 戶			
民國104年	-	-	-	-	-	-	200,000	200,000	-
民國105年	3	-	-	-	-	-	360,000	360,000	-
民國106年	3	-	4	-	8	-	560,000	560,000	-
民國107年	5	-	14	-	-	-	480,000	480,000	-
民國108年	1	-	5	-	1	-	110,000	110,000	-
民國109年	-	-	-	-	-	-	-	-	-
民國110年	2	-	10	-	-	-	180,000	180,000	-
民國111年	2	1	5	2	-	-	240,000	240,000	-
民國112年	2	-	4	-	-	-	280,000	280,000	-
民國113年	6	-	21	-	-	-	720,000	720,000	-
民國114年	3	-	12	-	-	-	240,000	240,000	-
地震	-	-	-	-	-	-	-	-	-
火災	3	-	12	-	-	-	240,000	240,000	-

資料來源：蘆洲區公所社會人文課。

表4-8 新北市蘆洲區身心障礙者人數

單位：人

年底別 及 等級別	總 計	視 覺 障 礙	聽 覺 機 能 障 礙	平 衡 機 能 障 礙	聲 音 機 能 或 語 言 障 礙	肢 體 障 礙	智 能 障 礙	重 要 器 官 功 能 失 去	面 部 損 傷
民國104年底	7,316	306	662	26	97	2,422	667	1,044	43
民國105年底	7,503	302	679	27	104	2,421	669	1,107	41
民國106年底	7,609	313	701	29	104	2,406	669	1,157	46
民國107年底	7,671	326	710	26	104	2,436	682	1,092	42
民國108年底	7,837	330	735	27	116	2,397	687	1,134	40
民國109年底	8,046	338	747	29	117	2,412	701	1,175	39
民國110年底	8,122	333	748	24	116	2,376	696	1,214	34
民國111年底	8,140	323	746	30	117	2,329	686	1,240	33
民國112年底	8,382	320	784	26	128	2,321	679	1,305	34
民國113年底	8,560	321	834	26	128	2,279	675	1,330	33
民國114年底	8,829	327	869	26	130	2,334	662	1,371	33
輕 度	3,563	94	462	20	64	1,095	321	448	23
中 度	2,855	96	244	5	36	894	247	145	8
重 度	1,348	137	163	-	29	306	64	122	2
極 重 度	1,063	-	-	1	1	39	30	656	-

資料來源：蘆洲區公所社會人文課。

表4-8 新北市蘆洲區身心障礙者人數(續)

單位：人

年底別 及 等級別	植 物 人	失 智 症	自 閉 症	慢 性 精 神 病 患	多 重 障 礙	頑 性 (難 治 型) 癲 癇 症	因 罕 見 疾 病 而 致 身 心 功 能 障 礙	其 他	新 制 類 別 對 應 制 類 別	類 法 無 法 舊 類 別
民國104年底	24	199	131	837	710	37	28	32	51	
民國105年底	25	210	128	848	753	37	27	37	88	
民國106年底	26	239	118	841	751	34	30	38	107	
民國107年底	22	265	108	834	790	36	25	42	131	
民國108年底	20	305	129	866	814	38	22	45	132	
民國109年底	17	333	153	899	839	35	22	42	148	
民國110年底	17	357	161	933	836	33	18	46	180	
民國111年底	12	365	181	959	833	36	17	45	188	
民國112年底	15	400	195	967	891	40	17	43	217	
民國113年底	16	448	199	1,007	907	38	17	51	251	
民國114年底	15	469	207	1,042	924	37	14	55	314	
輕 度	-	144	153	386	33	34	6	27	253	
中 度	-	206	40	549	317	1	2	18	47	
重 度	-	106	12	96	282	1	6	9	13	
極 重 度	15	13	2	11	292	1	-	1	1	

資料來源：蘆洲區公所社會人文課。

伍、經建

表5-1 新北市蘆洲區鄰里工程施工概況

歷年鄰里工程施工概況

單位：元、平方公尺、立方公尺

年別	總工程費	工 程 名 稱							
		瀝青路面		混凝土路面		瀝青混凝土 路面修補		打除混凝土	
		數量	工程費	數量	工程費	數量	工程費	數量	工程費
民國104年	37,696,572	52,886	21,806,942	-	-	9,174	6,730,656	-	-
民國105年	28,113,153	50,312	18,838,832	-	-	-	-	-	-
民國106年	35,923,785	-	-	-	-	56,571	22,222,405	-	-
民國107年	44,178,599	-	-	-	-	46,491	22,042,180	2,464	2,957,820
民國108年	38,520,212	19,679	10,035,467	-	-	18,471	10,029,764	-	-
民國109年	44,734,871	14,490	9,288,956	-	-	23,949	16,702,133	-	-
民國110年	44,136,452	22,264	15,923,299	-	-	-	-	12,934	10,815,056
民國111年	52,980,417	-	-	-	-	35,143	28,795,417	-	-
民國112年	46,827,543	-	-	-	-	31,629	25,505,351	-	-
民國113年	49,174,030	-	-	-	-	32,232	24,174,030	-	-
民國114年	57,521,089	-	-	-	-	32,163	30,555,089	-	-

資料來源：蘆洲區公所工務課。

表5-1 新北市蘆洲區鄰里工程施工概況 (續)

歷年鄰里工程施工概況

單位：公尺、元

年別	工 程 名 稱									
	新建水溝		整修水溝		擋土牆		護欄		其他	
	數量	工程費	數量	工程費	數量	工程費	數量	工程費	數量	工程費
民國104年	-	-	2,511	9,158,974	-	-	-	-	-	-
民國105年	-	-	2,325	9,274,321	-	-	-	-	-	-
民國106年	-	-	3,409	13,701,380	-	-	-	-	-	-
民國107年	-	-	4,214	19,178,599	-	-	-	-	-	-
民國108年	323	3,238,517	2,791	15,216,464	-	-	-	-	-	-
民國109年	405	4,069,385	2,692	14,674,397	-	-	-	-	-	-
民國110年	5	45,080	2,744	17,353,017	-	-	-	-	-	-
民國111年	-	-	1,827	22,526,000	-	-	-	-	138	1,659,000
民國112年	85	1,166,000	1,447	10,073,554	-	-	-	-	1,006	10,082,638
民國113年	6	67,200	1,346	11,492,088	-	-	-	-	567	13,440,712
民國114年	-	-	1,076	12,030,647	-	-	-	-	832	14,935,353

資料來源：蘆洲區公所工務課。

表5-2 新北市蘆洲區公園綠地概況

中華民國114年底

公園名稱	所在里別	都市計畫編號	坐落地址	坐落地號	屬性	
					都市計畫公園/ 綠地/廣場/兒 童遊樂場/體育 場用地	除左列5種分 區外之其他 都市計畫使 用分區/非都 市土地
長安公園	忠義里	公園用地八	蘆洲區長安街106號	光華段1071號	公園用地	
成功廣場	永康里	廣場用地二	蘆洲區長安街222號	光華段581號	廣場用地	
永康公園	永康里	公園用地七	蘆洲區長安街204號	光華段582號	公園用地	
永平廣場	永樂里	廣場用地一	蘆洲區永平街1號	光華段164號	廣場用地	
永平公園	永樂里	公園用地五	蘆洲區永平街1號	光華段165、166號	公園用地	
九芎公園	永安里	公園用地九	蘆洲區九芎街139巷內	光華段1503號	公園用地	
三民公園	南港里	公園用地四	蘆洲區三民路611號旁	光華段19號	公園用地	
尼加拉瓜公園	仁義里	鄰里公園兼兒童遊戲場用地二	蘆洲區集賢路269巷旁	重陽段140號、重陽段125號	鄰里公園兼兒童遊戲場用地	
三蘆公園	玉清里	鄰里公園兼兒童遊戲場用地一	蘆洲區永安北路二段76巷底	重陽段41號	鄰里公園兼兒童遊戲場用地	
永安兒童公園	恆德里	鄰里公園兼兒童遊戲場用地三	蘆洲區永安北路2段與重陽1街交叉口	重陽段171號	鄰里公園兼兒童遊戲場用地	
重陽公園	樓厝里	鄰里公園兼兒童遊戲場用地四	蘆洲區集賢路221巷與集賢路221巷7弄交叉口	重陽段39號	鄰里公園兼兒童遊戲場用地	
柳堤公園	正義里	公園用地十二	蘆洲區光榮路及長樂路交叉口	正義段412號	公園用地	
中原公園	光明里	公園用地十三	蘆洲區長興路50巷與長樂路交叉口	正義段857號	公園用地	

資料來源：蘆洲區公所經建課。

表5-2 新北市蘆洲區公園綠地概況(續1)

中華民國114年底

公園名稱	類別	管理機關		
		關建單位	土地管理機關	維護管理機關
長安公園		縣府灰磘重劃	新北市政府綠美化環境景觀處	蘆洲區公所
成功廣場		縣府灰磘重劃	新北市政府綠美化環境景觀處	蘆洲區公所
永康公園		縣府灰磘重劃	新北市政府綠美化環境景觀處	蘆洲區公所
永平廣場		縣府灰磘重劃	新北市政府綠美化環境景觀處	蘆洲區公所
永平公園		縣府灰磘重劃	新北市政府綠美化環境景觀處	蘆洲區公所
九芎公園		縣府灰磘重劃	新北市政府綠美化環境景觀處	蘆洲區公所
三民公園		縣府灰磘重劃	新北市政府綠美化環境景觀處	蘆洲區公所
尼加拉瓜公園		縣府重陽重劃、整合平臺(拆除大隊、綠美化環境景觀處)	新北市政府綠美化環境景觀處	蘆洲區公所
三蘆公園		縣府重陽重劃	新北市政府綠美化環境景觀處	蘆洲區公所
永安兒童公園		縣府重陽重劃	新北市政府綠美化環境景觀處	蘆洲區公所
重陽公園		縣府重陽重劃	新北市政府綠美化環境景觀處	蘆洲區公所
柳堤公園		縣府南港仔重劃	新北市政府綠美化環境景觀處	蘆洲區公所
中原公園		縣府南港仔重劃	新北市政府綠美化環境景觀處	蘆洲區公所

資料來源：蘆洲區公所經建課。

表5-2 新北市蘆洲區公園綠地概況(續2)

中華民國114年底

單位:年、平方公尺、座

公園名稱	完成關建時間 (年)/整建時間 (年)/施工中	經費		面積	認養情形		認養 單位數	認養者 性質	備註
		關建經 費	整建經 費		有	否			
長安公園	75			3,466	有		1	團體	
成功廣場	75			3,178		否			
永康公園	75			3,093		否			
永平廣場	75			2,082	有		1	團體	
永平公園	75			3,392	有		1	團體	
九芎公園	76			186		否			
三民公園	84			11,174		否			
尼加拉瓜公 園	84			3,475	有		1	團體	
三蘆公園	85			2,353	有		1	團體	
永安兒童公 園	90			3,277		否			
重陽公園	97			5,655	有		1	團體	
柳堤公園	91			9,637		否			
中原公園	91			5,112	有		1	團體	

資料來源：蘆洲區公所經建課。

表5-2 新北市蘆洲區公園綠地概況(續3)

中華民國114年底

公園名稱	所在里別	都市計畫編號	坐落地址	坐落地號	屬性	
					都市計畫公園/ 綠地/廣場/兒童遊樂場/體育場用地	除左列5種分區外之其他都市計畫使用分區/非都市土地
正義公園	正義里	公園用地十四	蘆洲區中原路20巷與中原路交叉口	正義段542號	公園用地	
彩虹兒童公園	正義里	兒童遊戲場用地十	蘆洲區光榮路120巷與光明路交叉口	正義段131號	兒童遊戲場用地	
大地兒童公園	正義里	兒童遊戲場用地十一	蘆洲區永樂街27巷與永樂街交叉口	正義段291號	兒童遊戲場用地	
三角綠地	溪墘里	綠地一	蘆洲區中山一、二路交叉路口	和平段48號	綠地	
仁愛廣場	水湳里	道路用地	蘆洲區水湳街76號	民生段92號等14筆		道路用地
鷺江廣場	鷺江里	道路用地	蘆洲區民族路33巷	鷺江段402號等5筆		道路用地
溪墘公園	溪墘里	公園用地三	蘆洲區信義路59及73巷間	民義段269號等8筆	公園用地	
中山道路廣場	仁復里	道路用地	蘆洲區中央路與中央路9巷、37巷、74巷交叉口	成功段496號等4筆		道路用地
仁愛公園	水湳里	公園用地十五	蘆洲區水湳里水湳街76號旁	民生段8號等10筆	公園用地	
中路兒童公園	中華里	兒童遊戲場用地八	蘆洲區中華里光華路73巷26號	光明段382號等7筆	兒童遊戲場用地	
捷運公園	正義里	捷運用地	蘆洲區長榮路口以南至捷運蘆洲站	保新段408等22筆		捷運用地
環河公園	正義里	捷運用地	蘆洲區長榮路口以北至環堤大道	保新段466等35筆		捷運用地
蘆洲公園	鷺江里	公園用地一	蘆洲區三民路86號	鷺江段705等15筆	公園用地	

資料來源：蘆洲區公所經建課。

表5-2 新北市蘆洲區公園綠地概況(續4)

中華民國114年底

公園名稱	類別	管理機關		
		關建單位	土地管理機關	維護管理機關
正義公園		縣府南港仔重劃	新北市政府綠美化環境景觀處	蘆洲區公所
彩虹兒童公園		縣府南港仔重劃	新北市政府綠美化環境景觀處	蘆洲區公所
大地兒童公園		縣府南港仔重劃	新北市政府綠美化環境景觀處	蘆洲區公所
三角綠地		公所自行徵收關建	新北市政府綠美化環境景觀處	蘆洲區公所
仁愛廣場		公所自行徵收關建	新北市政府綠美化環境景觀處	蘆洲區公所
鷺江廣場		公所自行徵收關建	新北市政府綠美化環境景觀處	蘆洲區公所
溪墘公園		新北市政府新建工程處	新北市政府綠美化環境景觀處	蘆洲區公所
中山道路廣場		公所自行徵收關建	新北市政府綠美化環境景觀處	蘆洲區公所
仁愛公園		公所自行徵收關建	新北市政府綠美化環境景觀處	蘆洲區公所
中路兒童公園		公所自行徵收關建(1期) 新北市政府新建工程處(2期)	新北市政府綠美化環境景觀處	蘆洲區公所
捷運公園		臺北市政府捷運局中工處	臺北市政府捷運工程局	蘆洲區公所
環河公園		臺北市政府捷運局中工處	臺北市政府捷運工程局	蘆洲區公所
蘆洲公園		新北市政府新建工程處	新北市政府養護工程處、新北市政府綠美化環境景觀處、臺北市政府捷工局、私人、國產署、臺北市政府財政局	蘆洲區公所

資料來源：蘆洲區公所經建課。

表5-2 新北市蘆洲區公園綠地概況(續5)

中華民國114年底

單位: 年、平方公尺、座

公園名稱	完成闢建時間 (年)/ 整建時間(年)/ 施工中	經費		面積	認養情形		認養 單位數	認養者 性質	備註
		闢建經 費	整建經 費		有	否			
正義公園	91			4,052		否			
彩虹兒童公 園	91			3,744		否			
大地兒童公 園	91			2,324		否			
三角綠地	78			895	有		1	團體	
仁愛廣場	83			4,340	有		1	團體	
鷺江廣場	83			3,174		否			
溪墘公園	104			6,340	有		1	團體	
中山道路廣 場	98			1,907		否			
仁愛公園	98			1,668	有		1	團體	
中路兒童公 園	98			1,776	有		1	團體	
捷運公園	100			10,086		否			
環河公園	100			17,930		否			
蘆洲公園	103			6,535		否			

資料來源：蘆洲區公所經建課。

表5-2 新北市蘆洲區公園綠地概況(續6)

中華民國114年底

公園名稱	所在里別	都市計畫編號	坐落地址	坐落地號	屬性	
					都市計畫公園/ 綠地/廣場/兒童遊樂場/體育場用地	除左列5種分區外之其他都市計畫使用分區/非都市土地
兒五樓厝公園	樓厝里	兒童遊戲場用地五	蘆洲區民族路236巷及民族路236巷47弄交叉口	集賢段227-1、227-2、227-3地號	兒童遊戲場用地	
九三親子公園	恆德里	公園用地十	蘆洲區三民路26巷40弄	信義段591、591-1地號	公園用地	
兒四公園	水河里	兒童遊戲場用地四	蘆洲區民族路327巷及民族路255巷交叉口	民生段744、745、746地號及民族段362、362-1、364、365地號	兒童遊戲場用地	
民權綠地	鷺江里	兒童遊戲場用地六	蘆洲區鷺江里民族路38巷與信義路351巷口	鷺江段311、3314、332地號	兒童遊戲場用地	
兒一環保公園	水湳里	兒童遊戲場用地一	蘆洲區水湳里仁愛街35巷14弄底	民義段268-1、268-2地號	兒童遊戲場用地	
兒九公園	溪墘里	兒童遊戲場用地九	蘆洲區溪墘里信義路與民生街交叉口	民權段676、677、678地號	兒童遊戲場用地	
綠地2	得仁里	綠地二	蘆洲區中山一路與中山二路交叉口(臨加油站側)	和平段781地號	綠地	
仁愛綠地	水湳里	綠地四	蘆洲區民族路與仁愛街交叉口	民權段605地號	綠地	
徐匯廣場	恆德里	廣場用地四	蘆洲區中山一路8號旁	重陽段225地號	廣場用地	
綠美化據點1	恆德里	鄰里公園兼兒童遊樂場用地	蘆洲區永安北路2段與重陽1街交叉口旁(永安兒童公園旁)	重陽段172、173、174號	鄰里公園兼兒童遊樂場用地	
綠美化據點3	樓厝里	綠地三	蘆洲區集賢路207巷旁(重陽公園前)	重陽段31、32	綠地	
綠美化據點4	水河里	住宅區	蘆洲區民族路422巷114弄31號旁	民權段180、181、182		住宅區
綠美化據點5	正義里	道路用地	蘆洲區光榮路120巷22弄30號旁	中原段103、103-8、104、105、106、109(部分)、132(部分)		道路用地
綠美化據點6	永安里	住宅區	蘆洲區永安南路二段與九芎街71巷交叉口	光華段1551地號		住宅區
綠美化據點8	鷺江里	住宅區	蘆洲區長安街49巷8弄底	光華段1230地號		住宅區

資料來源：蘆洲區公所經建課。

表5-2 新北市蘆洲區公園綠地概況(續7)

中華民國114年底

公園名稱	類別	管理機關		
		關建單位	土地管理機關	維護管理機關
兒五樓厝公園		新北市政府新建工程處	新北市政府綠美化環境景觀處	蘆洲區公所
九三親子公園		新北市政府新建工程處	新北市政府綠美化環境景觀處	蘆洲區公所
兒四公園		新北市政府新建工程處	新北市政府綠美化環境景觀處	蘆洲區公所
民權綠地		新北市政府新建工程處	新北市政府綠美化環境景觀處	蘆洲區公所
兒一環保公園		蘆洲區公所	新北市政府綠美化環境景觀處	蘆洲區公所
兒九公園		蘆洲區公所	新北市政府綠美化環境景觀處	蘆洲區公所
綠地2		蘆洲區公所	新北市政府養護工程處	蘆洲區公所
仁愛綠地		蘆洲區公所	新北市政府綠美化環境景觀處	蘆洲區公所
徐匯廣場		蘆洲區公所	新北市政府綠美化環境景觀處	蘆洲區公所
綠美化據點1	新北綠家園	綠美化環境景觀處	新北市政府工務局	蘆洲區公所
綠美化據點3	新北綠家園	綠美化環境景觀處	台灣電力公司	蘆洲區公所
綠美化據點4	新北綠家園	整合平臺(養護工程處、綠美化環境景觀處)	財政部國有財產局	蘆洲區公所
綠美化據點5	新北綠家園	整合平臺(新建工程處、綠美化環境景觀處)	新北市政府養護工程處	蘆洲區公所
綠美化據點6	新北綠家園	蘆洲區公所	台灣電力公司	蘆洲區公所
綠美化據點8	新北綠家園	蘆洲區公所	台灣電力公司	蘆洲區公所

資料來源：蘆洲區公所經建課。

表5-2 新北市蘆洲區公園綠地概況(續8)

中華民國114年底

單位: 年、平方公尺、座

公園名稱	完成闢建時間 (年)/ 整建時間(年)/ 施工中	經費		面積	認養情形		認養 單位數	認養者 性質	備註
		闢建經 費	整建經 費		有	否			
兒五樓厝公園	107			1,171		否			
九三親子公園	107			970		否			
兒四公園	109			1,496		否			
民權綠地	108			410		否			
兒一環保公園	111			1,283		否			
兒九公園	111			489		否			
綠地2	112			79		否			
仁愛綠地	112			11		否			
徐匯廣場	111			247	有		1	團體	
綠美化據點1	102			400		否			
綠美化據點3	101			400		否			
綠美化據點4	101			827		否			
綠美化據點5	105			515		否			
綠美化據點6	110			228		否			
綠美化據點8	110			246		否			

資料來源：蘆洲區公所經建課。

表5-3 新北市蘆洲區農耕土地面積及農戶人口數

單位：公頃

年底別	農耕土地面積							
	總計	耕作地						長期休閒地
		合計	短期耕作地				長期耕作地	
			小計	水稻	水稻以外 之短期耕作	短期休閒		
民國104年底	42.24	40.72	31.96	-	25.75	6.21	9	2
民國105年底	41.87	40.40	32.05	-	30.18	1.87	8.35	1.47
民國106年底	41.87	40.40	32.05	-	30.18	1.87	8.35	1.47
民國107年底	47.15	45.68	36.88	-	35.05	1.83	8.80	1.47
民國108年底	42.54	41.07	32.25	-	30.04	2.21	8.82	1.47
民國109年底	42.54	41.07	32.27	-	30.06	2.21	8.80	1.47
民國110年底	42.20	40.68	31.95	-	29.81	2.14	8.73	1.52
民國111年底	44.20	42.68	33.95	-	32.18	1.77	8.73	1.52
民國112年底	42.20	40.73	31.98	-	29.49	2.49	8.75	1.47
民國113年底	41.37	39.85	31.26	-	28.51	2.75	8.59	1.52
民國114年底	41.37	39.10	31.00	-	27.75	3.25	8.10	2.27

資料來源：蘆洲區公所經建課。

表5-3 新北市蘆洲區農耕土地面積及農戶人口數 (續)

單位：戶、人

年底別	農戶數						農家人口					
	合計	自耕農	半自耕農	佃農	非耕種農	他人委託經營	合計	自耕農	半自耕農	佃農	非耕種農	他人委託經營
民國104年底	526	512	2	11	1	-	2,282	2,226	9	43	4	-
民國105年底	642	628	2	11	1	-	1,932	1,876	9	43	4	-
民國106年底	642	628	2	11	1	-	1,932	1,876	9	43	4	-
民國107年底	642	628	2	11	1	-	1,932	1,876	9	43	4	-
民國108年底	642	628	2	11	1	-	1,932	1,876	9	43	4	-
民國109年底	642	628	2	11	1	-	1,932	1,876	9	43	4	-
民國110年底	-	-	-	-	-	-	-	-	-	-	-	-
民國111年底	-	-	-	-	-	-	-	-	-	-	-	-
民國112年底	592	350	-	10	232	-	1,964	1,115	-	28	821	-
民國113年底	-	-	-	-	-	-	-	-	-	-	-	-
民國114年底	-	-	-	-	-	-	-	-	-	-	-	-

資料來源：蘆洲區公所經建課。

表5-4 新北市蘆洲區米穀種植面積及產量

1.第1期

單位：公頃、公斤

年別	總計			梗稻			硬秈稻		
	種植面積	產量	每公頃平均產量	種植面積	產量	每公頃平均產量	種植面積	產量	每公頃平均產量
民國104年	-	-	-	-	-	-	-	-	-
民國105年	-	-	-	-	-	-	-	-	-
民國106年	-	-	-	-	-	-	-	-	-
民國107年	-	-	-	-	-	-	-	-	-
民國108年	-	-	-	-	-	-	-	-	-
民國109年	-	-	-	-	-	-	-	-	-
民國110年	-	-	-	-	-	-	-	-	-
民國111年	-	-	-	-	-	-	-	-	-
民國112年	-	-	-	-	-	-	-	-	-
民國113年	-	-	-	-	-	-	-	-	-
民國114年	-	-	-	-	-	-	-	-	-

資料來源：蘆洲區公所經建課。

2.第2期

單位：公頃、公斤

年別	總計			梗稻			硬秈稻		
	種植面積	產量	每公頃平均產量	種植面積	產量	每公頃平均產量	種植面積	產量	每公頃平均產量
民國104年	-	-	-	-	-	-	-	-	-
民國105年	-	-	-	-	-	-	-	-	-
民國106年	-	-	-	-	-	-	-	-	-
民國107年	-	-	-	-	-	-	-	-	-
民國108年	-	-	-	-	-	-	-	-	-
民國109年	-	-	-	-	-	-	-	-	-
民國110年	-	-	-	-	-	-	-	-	-
民國111年	-	-	-	-	-	-	-	-	-
民國112年	-	-	-	-	-	-	-	-	-
民國113年	-	-	-	-	-	-	-	-	-
民國114年	-	-	-	-	-	-	-	-	-

資料來源：蘆洲區公所經建課。

表5-4 新北市蘆洲區米穀種植面積及產量 (續)

1.第1期

單位：公頃、公斤

年別	梗糯稻			秈糯稻		
	種植面積	產量	每公頃平均產量	種植面積	產量	每公頃平均產量
民國104年	-	-	-	-	-	-
民國105年	-	-	-	-	-	-
民國106年	-	-	-	-	-	-
民國107年	-	-	-	-	-	-
民國108年	-	-	-	-	-	-
民國109年	-	-	-	-	-	-
民國110年	-	-	-	-	-	-
民國111年	-	-	-	-	-	-
民國112年	-	-	-	-	-	-
民國113年	-	-	-	-	-	-
民國114年	-	-	-	-	-	-

資料來源：蘆洲區公所經建課。

2.第2期

單位：公頃、公斤

年別	梗糯稻			秈糯稻		
	種植面積	產量	每公頃平均產量	種植面積	產量	每公頃平均產量
民國104年	-	-	-	-	-	-
民國105年	-	-	-	-	-	-
民國106年	-	-	-	-	-	-
民國107年	-	-	-	-	-	-
民國108年	-	-	-	-	-	-
民國109年	-	-	-	-	-	-
民國110年	-	-	-	-	-	-
民國111年	-	-	-	-	-	-
民國112年	-	-	-	-	-	-
民國113年	-	-	-	-	-	-
民國114年	-	-	-	-	-	-

資料來源：蘆洲區公所經建課。

表5-5 新北市蘆洲區園藝作物種植面積及產量

1.蔬菜類

單位：公頃、公斤

年別	根菜類		莖菜類	
	種植面積	產量	種植面積	產量
民國104年	3.67	35,226	5.72	13,785
民國105年	3.71	129,782	1.54	28,625
民國106年	3.12	106,489	2.36	24,258
民國107年	3.00	103,626	3.04	37,806
民國108年	2.95	99,159	3.15	40,272
民國109年	2.89	99,368	2.09	29,199
民國110年	2.95	101,221	2.62	28,913
民國111年	2.84	97,110	2.61	28,662
民國112年	2.55	86,535	2.70	24,393
民國113年	3.59	85,751	1.29	22,723
民國114年	2.05	70,173	0.58	9,901

資料來源：蘆洲區公所經建課。

2.果實類

單位：公頃、公斤

年別	香蕉		柑橘		蕃石榴		木瓜	
	種植面積	產量	種植面積	產量	種植面積	產量	種植面積	產量
民國104年	2.90	28,906	0.01	-	0.59	6,127	0.13	22,500
民國105年	2.90	86,227	1.01	9,000	0.59	3,615	0.16	3,600
民國106年	2.90	8,660	1.00	9,000	0.59	3,615	0.16	3,600
民國107年	2.89	103,626	1.00	9,000	0.59	3,420	0.15	3,375
民國108年	2.89	86,360	1.01	8,100	0.59	3,420	0.15	3,375
民國109年	2.89	86,360	1.01	9,000	0.59	3,420	0.15	3,375
民國110年	2.89	86,360	1.01	9,000	0.59	3,420	0.15	3,375
民國111年	2.89	65	1.01	9,000	0.59	3,420	0.15	3,375
民國112年	2.89	51,816	1.01	9,000	0.64	3,420	0.15	3,375
民國113年	2.82	50,075	0.01	-	0.64	3,409	0.15	3,398
民國114年	2.80	49,903	0.01	-	0.74	3,397	0.14	2,964

資料來源：蘆洲區公所經建課。

表5-5 新北市蘆洲區園藝作物種植面積及產量 (續)

1.蔬菜類

單位：公頃、公斤

年別	葉菜及花菜類		果菜類	
	種植面積	產量	種植面積	產量
民國104年	90.77	19,163	7.42	11,282
民國105年	93.53	1,763,151	7.42	84,653
民國106年	96.19	1,794,537	7.15	79,065
民國107年	91.14	1,688,901	8.29	87,855
民國108年	90.85	1,677,486	8.18	85,574
民國109年	90.28	1,677,058	8.15	85,307
民國110年	87.15	1,606,088	8.04	81,580
民國111年	83.93	1,543,704	8.11	82,103
民國112年	86.10	1,573,952	7.82	78,646
民國113年	84.64	1,540,012	7.70	77,831
民國114年	80.67	1,468,839	9.15	91,207

資料來源：蘆洲區公所經建課。

2.果實類

單位：公頃、公斤

年別	鳳梨		梨		其他	
	種植面積	產量	種植面積	產量	種植面積	產量
民國104年	-	-	0.15	6,800	1.76	13,031
民國105年	-	-	0.15	1,020	0.93	14,700
民國106年	-	-	0.15	1,020	0.93	14,300
民國107年	-	-	0.15	1,020	0.94	14,450
民國108年	-	-	0.15	1,020	0.93	14,450
民國109年	-	-	0.15	-	0.93	11,850
民國110年	-	-	0.15	-	0.83	12,850
民國111年	-	-	0.15	-	0.83	12,850
民國112年	-	-	0.15	-	1.23	13,017
民國113年	-	-	0.15	-	5.96	77,393
民國114年	-	-	0.15	-	2.13	21,031

資料來源：蘆洲區公所經建課。

表5-6 新北市蘆洲區普通及特種作物種植面積及產量

單位：公頃、公斤

年別	甘藷		高粱		玉蜀黍		生食用甘蔗	
	種植面積	產量	種植面積	產量	種植面積	產量	種植面積	產量
民國104年	-	-	-	-	2.00	3,440	0.28	15,000
民國105年	-	-	-	-	1.99	7,004	0.28	4,200
民國106年	-	-	-	-	1.77	6,290	0.01	150
民國107年	-	-	-	-	1.76	6,431	0.01	150
民國108年	-	-	-	-	1.53	5,418	0.01	150
民國109年	-	-	-	-	1.66	5,774	0.01	150
民國110年	-	-	-	-	1.44	5,057	0.01	150
民國111年	-	-	-	-	1.37	4,792	0.01	15,000
民國112年	-	-	-	-	1.11	3,852	0.01	-
民國113年	-	-	-	-	1.07	3,741	0.01	-
民國114年	-	-	-	-	0.97	3,486	0.01	-

資料來源：蘆洲區公所經建課。

表5-6 新北市蘆洲區普通及特種作物種植面積及產量 (續)

單位：公頃、公斤

年別	茶		落花生		香花作物		其他	
	種植面積	產量	種植面積	產量	種植面積	產量	種植面積	產量
民國104年	-	-	0.01	1,300	-	-	-	-
民國105年	-	-	0.01	14	-	-	0.61	2,440
民國106年	-	-	0.02	1,400	-	-	0.03	380
民國107年	-	-	0.01	15	-	-	0.03	380
民國108年	-	-	0.02	30	0.02	79	0.05	449
民國109年	-	-	0.02	30	0.02	79	0.73	3,000
民國110年	-	-	0.02	30	-	-	0.71	2,814
民國111年	-	-	0.02	30	-	-	0.66	2,940
民國112年	-	-	0.03	45	-	-	0.73	2,928
民國113年	-	-	0.02	30	0.02	2 577	0.10	417
民國114年	-	-	0.02	31	0.01	12	0.52	2,104

資料來源：蘆洲區公所經建課。

表5-7 新北市蘆洲區家畜家禽頭數

1.家畜

單位：頭

年底別	牛		馬	豬				羊		鹿		兔
	肉牛	乳牛		公 種豬	母 種豬	哺乳 小豬	肉豬	肉羊	乳羊	水鹿	梅花 鹿	
民國104年底	-	-	-	-	-	-	-	-	-	-	-	-
民國105年底	-	-	-	-	-	-	-	-	-	-	-	-
民國106年底	-	-	-	-	-	-	-	-	-	-	-	-
民國107年底	-	-	-	-	-	-	-	-	-	-	-	-
民國108年底	-	-	-	-	-	-	-	-	-	-	-	-
民國109年底	-	-	-	-	-	-	-	-	-	-	-	-
民國110年底	-	-	-	-	-	-	-	-	-	-	-	-
民國111年底	-	-	-	-	-	-	-	-	-	-	-	-
民國112年底	-	-	-	-	-	-	-	-	-	-	-	-
民國113年底	-	-	-	-	-	-	-	-	-	-	-	-
民國114年底	-	-	-	-	-	-	-	-	-	-	-	-

資料來源：蘆洲區公所經建課。

2.家禽

單位：隻

年底別	雞			鴨			鵝	火雞	鴿
	種用	蛋用	肉用	種用	蛋用	肉用			
民國104年底	-	-	-	-	-	-	-	-	-
民國105年底	-	-	-	-	-	-	-	-	-
民國106年底	-	-	-	-	-	-	-	-	-
民國107年底	-	-	-	-	-	-	-	-	-
民國108年底	-	-	-	-	-	-	-	-	-
民國109年底	-	-	-	-	-	-	-	-	-
民國110年底	-	-	-	-	-	-	-	-	-
民國111年底	-	-	-	-	-	-	-	-	-
民國112年底	-	-	-	-	-	-	-	-	-
民國113年底	-	-	-	-	-	-	-	-	-
民國114年底	-	-	-	-	-	-	-	-	-

資料來源：蘆洲區公所經建課。

陸、兵役

表6-1 新北市蘆洲區服兵役役男家屬各項扶(慰)助經費統計

單位：件(戶)、元

年別 及 月別	總 計		生育補助金		喪葬補助金		急難慰助金		健保補助費		醫療補助費		傷殘安養津貼	
	件 (戶) 數	金額	件 (戶) 數	金額	件 (戶) 數	金額	件 (戶) 數	金額	件 (戶) 數	金額	件 (戶) 數	金額	件 (戶) 數	金額
民國104年	14	14,764	-	-	-	-	-	-	6	11,984	8	2,780	-	-
民國105年	1	25,000	-	-	1	25,000	-	-	-	-	-	-	-	-
民國106年	-	-	-	-	-	-	-	-	-	-	-	-	-	-
民國107年	-	-	-	-	-	-	-	-	-	-	-	-	-	-
民國108年	-	-	-	-	-	-	-	-	-	-	-	-	-	-
民國109年	-	-	-	-	-	-	-	-	-	-	-	-	-	-
民國110年	5	18,364	-	-	-	-	-	-	1	1,652	4	16,712	-	-
民國111年	3	8,370	-	-	-	-	-	-	-	-	3	8,370	-	-
民國112年	-	-	-	-	-	-	-	-	-	-	-	-	-	-
民國113年	3	13,454	1	10,000	-	-	-	-	1	3,304	1	150	-	-
民國114年	-	-	-	-	-	-	-	-	-	-	-	-	-	-
1月	-	-	-	-	-	-	-	-	-	-	-	-	-	-
2月	-	-	-	-	-	-	-	-	-	-	-	-	-	-
3月	-	-	-	-	-	-	-	-	-	-	-	-	-	-
4月	-	-	-	-	-	-	-	-	-	-	-	-	-	-
5月	-	-	-	-	-	-	-	-	-	-	-	-	-	-
6月	-	-	-	-	-	-	-	-	-	-	-	-	-	-
7月	-	-	-	-	-	-	-	-	-	-	-	-	-	-
8月	-	-	-	-	-	-	-	-	-	-	-	-	-	-
9月	-	-	-	-	-	-	-	-	-	-	-	-	-	-
10月	-	-	-	-	-	-	-	-	-	-	-	-	-	-
11月	-	-	-	-	-	-	-	-	-	-	-	-	-	-
12月	-	-	-	-	-	-	-	-	-	-	-	-	-	-

資料來源：蘆洲區公所役政災防課。

表6-2 新北市蘆洲區服役男家屬安家費及三節生活扶助金統計

單位：戶、口、元

年別 及 月別	總 計			一次安家費			三節生活扶助金		
	發給 戶數	發給 口數	金額	發給 戶數	發給 口數	金額	發給 戶數	發給 口數	金額
民國104年	39	93	775,340	14	31	253,690	25	62	521,650
民國105年	46	118	779,520	22	60	413,920	24	58	365,600
民國106年	25	63	419,350	10	24	182,200	15	39	237,150
民國107年	14	30	341,880	4	8	109,980	10	22	231,900
民國108年	14	22	261,760	9	17	184,760	5	5	77,000
民國109年	7	15	149,380	5	9	93,580	2	6	55,800
民國110年	10	28	244,320	10	28	244,320	-	-	-
民國111年	8	18	220,720	8	18	220,720	-	-	-
民國112年	13	26	227,880	13	26	227,880	-	-	-
民國113年	15	32	426,500	13	28	400,832	2	4	25,668
民國114年	40	148	1,666,994	23	81	1,006,043	17	67	660,951
1月	2	5	51,336	-	-	-	2	5	51,336
2月	3	6	68,448	3	6	68,448	-	-	-
3月	3	10	111,228	3	10	111,228	-	-	-
4月	1	2	17,112	1	2	17,112	-	-	-
5月	5	23	312,294	3	14	196,788	2	9	115,506
6月	7	30	308,016	4	18	205,344	3	12	102,672
7月	2	8	102,672	1	4	51,336	1	4	51,336
8月	2	5	108,376	2	5	108,376	-	-	-
9月	9	37	282,348	2	9	57,753	7	28	224,595
10月	5	20	288,052	3	11	172,546	2	9	115,506
11月	1	2	17,112	1	2	17,112	-	-	-
12月	-	-	-	-	-	-	-	-	-

資料來源：蘆洲區公所役政災防課。

柒、人文

表7-1 新北市蘆洲區神壇、寺廟、財團法人寺廟一覽表

中華民國114年底

編號	里別	神壇、寺廟、財團法人寺廟名稱	教別	地址	電話	奉祀主神	祭典日期	建立日期
1	溪墘里	北極受天宮	道教	中山一路97巷7號	22899437	玄天上帝	農曆3月3日	民國71年
2	得勝里	顯佑宮	道教	中山二路215巷11號	22814673	楊家將-七郎	農曆8月6日	民國47年
3	玉清里	蘆洲聖天宮	道教	中興街15巷16號	22817439	天上聖母	農曆3月23日、農曆9月15日	民國40年
4	水河里	蘆洲祐玄宮	道教	民族路422巷48弄7號	22830487 0921083518	玄天上帝	農曆3月3日、農曆3月23日	不詳
5	保新里	灰磘福壽宮	道教	中正路516巷2弄12號	0928815305	福德正神、天上聖母	農曆3月11日、農曆8月12日	不詳
6	保新里	五德殿	道教	三民路128巷37號	22825778	五福大帝	農曆10月3日	不詳
7	玉清里	玉清宮	道教	民族路150號	22829958	三太子、中壇元帥	農曆7月7日、農曆9月9日	不詳
8	正義里	無極通天聖教	道教	三民路588號	82826469	南無通天聖主	農曆7月15日	不詳
9	得仁里	天旨聖道院慈惠母堂	道教	民生街131巷12號	0952684486	瑤池金母	農曆5月19日、農曆7月18日	民國97年
10	水湳里	大寮口福德宮	道教	三民路128巷30號	22813074 0987950883	福德正神	農曆8月2日	民國25年
11	中路里	台安宮	道教	正和街67號	28899177	鄢府千歲	農曆8月24日	民國73年
12	仁德里	蘆洲受玄宮	道教	三民路26巷1弄3號	22822908	玄天上帝	農曆2月20日、農曆6月26日	民國66年
13	水湳里	和尚港土地公廟	道教	仁愛街127號	22838759	福德正神	農曆2月2日、農曆12月2日廟慶	民國1年
14	玉清里	賢德堂	道教	民族路194號1樓	22826190	觀世音菩薩	農曆6月24日、農曆3月16日	民國80年
15	鷺江里	蓮聖宮	道教	信義路319巷20號	28488577 0922350556	觀世音菩薩	農曆2月19日	民國86年
16	民和里	蘆洲代天府	道教	信義路30巷55號1樓	0987761400	五府千歲	農曆9月15日	民國69年
17	仁復里	五龍宮	道教	中央路48號	22883073 0921976759	三清道祖	農曆7月18日	民國98年
18	鷺江里	太子道聖宮	道教	信義路319巷10弄10號	22897922	龍華道聖祖	農曆1月15日	民國77年
19	長安里	慈霖宮	道教	永安南路二段242號	82826686	地藏王菩薩	農曆7月、4月	民國94年
20	樹德里	景福宮	道教	信義路15巷內、信義路27巷7號	22825128	福德正神	農曆2月2日、農曆8月18日	民國55年
21	長安里	北元天始殿	道教	長安街131巷13號	22853252	無極天皇聖祖	農曆9月18日、農曆3月12日	民國86年
22	中原里	清南宮	道教	中正路185巷6號	22817460	玉皇大帝	農曆7月18日、農曆6月24日	民國53年

資料來源：蘆洲區公所民政課。

表7-1 新北市蘆洲區神壇、寺廟、財團法人寺廟一覽表(續1)

中華民國114年底

編號	里別	神壇、寺廟、 財團法人寺廟 名稱	教別	地址	電話	奉祀主神	祭典日期	建立日期
23	南港里	蘆洲福佑宮	道教	永平街32巷31號	82813668	張公法主	農曆7月16日	不詳
24	長安里	湧聖宮	道教	長安街131巷4弄3號	22811037	玉皇大帝	農曆10月15日	民國76年
25	中路里	木神九芎公	道教	九芎街90號前	22813326	九芎、 嘴將軍	農曆10月16日	民國1年
26	中華里	保安宮	道教	正和街96巷46號1樓	82852146	保生大帝	農曆3月15日	民國70年
27	南港里	龍華萬化堂	道教	永平街32巷11弄2號	22854822	瑤池金母	農曆7月18日	不詳
28	得仁里	奉旨宮	道教	和平路104號	28475111-2	五府千歲	農曆4月26日	民國68年
29	永安里	順天府	道教	永安南路二段30巷1號	22897616	五府千歲	農曆6月18日、 農曆9月15日	不詳
30	永安里	慈惠精舍	佛教	永安南路二段40-1號	22880058	三寶佛	農曆7月18日	不詳
31	永樂里	箕穎宮	道教	長榮路395號	22892399	福德正神天上 聖母	農曆8月11日、 農曆4月12日	不詳
32	正義里	福德廟	道教	長榮路155號	28473326、 0955773179	福德正神、 楊府將軍	農曆8月6日	不詳
33	永安里	無極五母瑤慈宮	道教	九芎街71巷18號	82814618	天山老母	農曆7月18日	不詳
34	復興里	景靈宮	道教	復興路295號	22819660	蘇府三王爺	農曆4月12日	民國74年
35	得仁里	和平宮	道教	和平路30號	2282-2667	清水祖師	農曆1月6日	民國76年
36	恆德里	通巡宮	道教	中山一路108巷23號	8281-1457	五府千歲	農曆4.6.10月	民國78年
37	民和里	尤天府	道教	永安北路一段72巷4號	29766990	尤府千歲	農曆12月8日	民國53年
38	水湳里	北巡明正府	道教	民族路426巷9號	2288-1956	天上聖母	農曆3月22日	不詳
39	仁德里	海巡鎮北宮	道教	三民路26巷1弄7號	2283-2457	五年千歲	農曆3月3日	不詳
40	復興里	明聖宮	道教	復興路313之3號	2848-7242	濟公禪師	農曆2月2日	不詳
41	中原里	天后宮	道教	光華路186巷67號	2288-2697	天上聖母	農曆3月23日、 農曆7月	民國89年
42	水湳里	義福宮	道教	民權路174巷21號	2281-6872	薛府千歲	農曆8月24日、 農曆10月14日	民國96年
43	中路里	慈法慈惠堂	道教	和平路121巷14弄9.11號	2848-2937	瑤池金母	農曆5月10日、 農曆7月18日	不詳
44	水湳里	無極瑤池聖元大道院	道教	水湳里民權路174巷10號1樓	0918033298	瑤池金母	農曆7月18日	民國99年

資料來源：蘆洲區公所民政課。

表7-1 新北市蘆洲區神壇、寺廟、財團法人寺廟一覽表(續2)

中華民國114年底

編號	里別	神壇、寺廟、 財團法人寺廟 名稱	教別	地址	電話	奉祀主神	祭典日期	建立日期
45	復興里	天道院總院	道教	復興路323巷153-3號	28472846	無極至尊-鴻鈞始祖	農曆2月2日	不詳
46	光華里	三角頭土地公王 (五福宮)	道教	正和街12號	0939158677	土地公	2月2日頭牙8月8日土地公聖誕	民國102年
47	信義里	玄德宮	道教	民族路85巷5號	0927585796	玄天上帝	農曆2月2日、農曆3月3日	民國102年
48	得仁里	萬善堂(福德宮)	道教	中山二路、和平路口	22815518	大墓公	農曆7月	民國1年
49	溪墘里	吉興太子宮	道教	中山一路95巷18號	22890063	三太子	農曆9月9日	民國97年
50	鷺江里	無極真元勝母宮	道教	信義路319巷15號	22823708	王母娘娘	農曆7月15日	民國100年
51	正義里	金賢宮	道教	光榮路120巷15號	82836022	瑤池金母	農曆7月18日	民國93年
52	保佑里	玉上宮	道教	中正路174巷2號	0930584305	玉皇大帝	農曆6月24日	民國80年
53	保佑里	謝隱公	道教	中正路202號旁	28487904	謝隱公	農曆1月24日	民國71年
54	水河里	道濟宮	道教	民族路422巷94號	0985112046	濟公禪師	農曆10月3日	民國102年
55	復興里	慈濟堂	道教	復興路259號	28488547	濟公禪師	農曆2月22日	民國77年
56	水湳里	蘆洲三清宮	道教	民義街71巷29號	22832639	太上老君	農曆2月15日	民國78年
57	水湳里	靈德祠	道教	民族路345巷25號對面	22816780	福德正神	農曆7月28日	民國74年
58	水湳里	蘆洲合義安	道教	仁愛街35巷14弄13號	0966858204	地藏王菩薩		民國1年
59	樓厝里	港口二聖宮	道教	復興路290巷5弄1號	28470478	天上聖母	農曆3月23日	民國97年
60	長安里	蘆洲太子宮	道教	長安街193巷32號	22898428 0920675230	中壇元帥	農曆9月9日	民國96年
61	水湳里	北元真宮	道教	民族路436巷16號	28473036 0915861716	五府千歲	農曆1月9日	民國100年
62	九芎里	聖池宮	道教	長安街46巷10號	82859660 0915217939	天上聖母	農曆7月	民國98年
63	樹德里	無極乾元宮	道教	信義路37巷3號	82832875	九天娘娘	無固定	民國100年
64	忠孝里	西安宮	道教	民權路140號	22813754	張李莫府千歲	6月中旬	民國97年
65	福安里	聖慈宮	道教	復興路105巷19號	22899565	天上聖母	農曆3月23日,7月16日	民國89年
66	永安里	隴詔宮	道教	九芎街71巷9弄15號	22831273	五府千歲	農曆4月26日,9月15日	民國77年

資料來源：蘆洲區公所民政課。

表7-1 新北市蘆洲區神壇、寺廟、財團法人寺廟一覽表(續3)

中華民國114年底

編號	里別	神壇、寺廟、財團法人寺廟名稱	教別	地址	電話	奉祀主神	祭典日期	建立日期
67	水河里	胡公媽	道教	民族路422巷146號旁	22824971	胡公媽	農曆7月1日,7月2日	民國59年
68	樹德里	混龍獅館	道教	中山一路197巷8弄32號	22819287	達摩祖師	農曆10月5日	民國72年
69	民和里	保安堂	道教	永安北路一段66巷1號	22825537	廣澤尊王		民國104年
70	得仁里	永安福德宮	道教	永安南路1段178號對面	0977094919	福德正神	農曆2月2日	民國65年
71	溪墘里	觀帝宮	道教	中山一路61巷18號	82853476	天上聖母	農曆3月23日	民國104年
72	水河里	義德宮	道教	民族路255巷16號	22826370	玄天上帝	農曆2月初	民國65年
73	復興里	復興福德宮	道教	復興路227巷2弄16之1號	22833960	福德正神	農曆2月2日,6月20日	民國75年
74	保和里	文德公	道教	復興路17巷巷口旁	22829598	文德公	農曆7月29日	不詳
75	中路里	忠龍宮	道教	九芎街153巷22-1號	28475697	五路財神	農曆3月15日,7月15日	不詳
76	玉清里	集福堂	道教	永安北路二段76巷10弄6號旁三蘆公園內	0933753506	土地公	農曆7月15日普渡	不詳
77	長安里	蘆洲玉旨九龍太子宮	道教	長安街193巷39號	0933733246	太子爺	農曆9月5日	民國105年
78	得仁里	協天堂	道教	永安南路一段148號	22829780	關聖帝君	6月24日帝爺聖誕	不詳
79	保佑里	三陽宮	道教	中正路186號(旁)	22815967	三陽公		不詳
80	中原里	文聖殿	道教	中正路185巷78弄7號	0986815787	關聖帝君		不詳
81	正義里	福緣慈惠堂	道教	長興路160號	0900035338	金母娘娘	農曆7月18日	不詳
82	南港里	順興堂	道教	永平街18巷2號	28484832	天上聖母	農曆7月9日	不詳
83	得勝里	保公宮	道教	成功路65號	28480396	三太子		不詳
84	水湳里	順天宮	道教	民義街33號	22814255	三奶娘娘	農曆7月15日普渡,農曆1月15日臨水夫人聖誕	不詳
85	民和里	鎮安壇	道教	信義路30巷75號	22896602	馬府千歲	農曆9月18日	民國92年
86	水湳里	蘆洲天聖堂	道教	水湳街113號	22856072	無極聖祖	農曆1月1日	不詳
87	得仁里	五年千歲會	道教	中山一路339巷8號	0913334991	趙府千歲(五年千歲)	農曆3月16日(安坐大典)	民國106年
88	民和里	朝獻宮	道教	民生街8號	28480616	神農大帝	4月26日神農大帝聖誕	民國105年

資料來源：蘆洲區公所民政課。

表7-1 新北市蘆洲區神壇、寺廟、財團法人寺廟一覽表(續4)

中華民國114年底

編號	里別	神壇、寺廟、 財團法人寺廟 名稱	教別	地址	電話	奉祀主神	祭典日期	建立日期
89	水河里	蘆洲武當玄天宮	道教	民族路422巷114弄20號	28479191	玄天上帝	3月3日玄天上帝聖誕	民國92年
90	水河里	蘆洲代天府靈天宮	道教	中正路520巷30-1號	82866871	五府千歲	4月27日主神聖誕,7月普渡	民國78年
91	水河里	蘆洲奉安宮	道教	仁愛街118巷11弄1號	8282-0642	薛府千歲	5月6日主神聖誕,7月普渡	民國102年
92	成功里	長安基督教會	基督教	長安街274巷10號	82812572	基督		民國87年
93	光華里	護民宮	道教	光華路46巷23號	22813197	三太子	7月15日普渡	民國88年
94	保新里	聖新宮	道教	三民路300巷34-7號	22892339	天上聖母	3月23日聖母聖誕	民國90年
95	鷺江里	九龍太子爺	道教	民權路6-5號	0987248699	太子爺	農曆7月15日	民國105年
96	南港里	東海精舍	佛教	永平街32巷57弄11號	22820881	觀音	農曆7月	民國90年
97	南港里	明安宮	道教	永平街32巷69弄29號	82812232	玄天上帝	農曆3月3日	民國85年
98	南港里	蘆洲無極五母宮	道教	永平街32巷69弄29號	82866417	佛祖	農曆9月9日	民國85年
99	樹德里	聖福宮	道教	中山二路45巷12號	0952583597	媽祖	3月23日媽祖聖誕	民國110年
100	保佑里	玄靈宮	道教	中正路214巷1號	0918264608	玄天上帝	3月3日玄天上帝聖誕	民國110年
101	中原里	忠德慈惠堂	道教	中正路243巷7弄40號	0968712667	瑤池金母	7月18日金母聖誕	民國74年
102	水湳里	北巡慈明宮	道教	民權路131巷3號	0932271191	媽祖	3月23日聖母聖誕	民國108年
103	水湳里	南泉明法壇	道教	民權路137巷5號	0938870128	普庵祖師	7月15日普渡	民國110年
104	樓厝里	妙天宮	道教	集賢路224巷72號	22889555	王母娘娘	7月18日金母聖誕,7月7日中元普渡	民國90年
105	恆德里	玄玉宮	道教	中山一路120巷7弄16號	22852078	玄天上帝	3月3日玄天上帝聖誕,7月普渡	民國90年
106	正義里	王母宮	道教	中正路447號	0932060386	王母娘娘	7月18日王母聖誕	民國107年
107	南港里	天德宮	道教	永平街32巷33弄30號	09660736855	觀音佛祖	2月19日觀音聖誕,9月9日太子聖誕	民國101年
108	福安里	九聖山先天玉旨玄保宮	道教	復興路87巷1號	093862815	吳府三王爺	7月18日中元普渡,9月15日吳王爺聖誕	民國110年
109	民和里	開天正德宮	道教	信義路34巷37弄21號	22829249	三清道師	7月普渡,2月15日道祖聖誕	民國105年
110	水湳里	台北邢尊會	道教	仁愛街121巷16-20號	0913621851	廣澤尊王	8月22日廣澤尊王聖誕	民國109年

資料來源：蘆洲區公所民政課。

表7-1 新北市蘆洲區神壇、寺廟、財團法人寺廟一覽表(續5)

中華民國114年底

編號	里別	神壇、寺廟、財團法人寺廟名稱	教別	地址	電話	奉祀主神	祭典日期	建立日期
111	成功里	蘆洲水隆宮	道教	長安街375巷32號4樓	09135029618	觀音菩薩	7月22日普渡,2月19日觀音千秋	民國90年
112	得仁里	北巡順安宮	道教	民生街139號	0937897433	吳府千歲	9月15日吳府千歲聖誕	民國96年
113	中華里	梵天玉聖宮	道教	光華路87巷7號1樓	29809699	準提佛母	7月普渡	民國105年
114	延平里	蘆洲朝安宮	道教	永安南路二段80巷5號	0917513391	媽祖	3月23日媽祖聖誕	民國111年
115	民和里	觀音慈善協會	佛教	信義路30巷139號	22882776	觀音	2月19日觀音聖誕	民國110年
116	保新里	九聖山鎮北宮	道教	復興路323巷320號	0922888242	五年千歲	10月宮慶	民國110年
117	成功里	蘆洲鎮瀾宮	道教	長安街313巷42號	28489546	媽祖	3月23日媽祖聖誕,2月進香	民國111年
118	中路里	中路媽祖會	道教	正和街81號	0958633058	媽祖	不確定	民國25年
119	永德里	蘆洲池聖宮	道教	長安街267巷8弄3號4樓	0920929583	池府王爺	2月2日進香	民國108年
120	忠孝里	普蓮乾元宮	道教	民族路327巷42號	0931306990	三清道祖	5月南巡會香 7月中元普渡	民國108年
121	光華里	邵公廟	道教	中正路185巷13弄口	22828818	邵公	6月2日邵公聖誕	民國70年
122	保新里	蘆洲慈元宮	道教	保新里三民路128巷61弄3號2樓	28480377	女媧娘娘	5月9日女媧聖誕 9月9日太子聖誕	不詳
123	水湳里	蘆洲無極真龍殿	道教	民族路466巷7號1樓	0908299362	玉皇九龍太子	6月5日南部觀祖,11月19日北部觀祖	不詳
124	永樂里	普濟堂	道教	永樂街38巷57弄25號	0953823368	準提佛母		不詳
125	民和里	合義社	道教	民生街91號	22855441	西秦王爺	農曆9月18日	不詳
126	保和里	鎮北受天堂	道教	仁愛街333-4號	22828241	玄天上帝	農曆9月18日玄天上帝聖誕	不詳
127	溪墘里	慈明宮	道教	中山一路97巷42號	82820383	天上聖母	農曆3月3日媽祖聖誕	不詳
128	仁義里	靈安宮	道教	集賢路336巷7號活動中心斜對面	0920552210	陰公		不詳
129	保和里	蘆洲保和宮	道教	成功路182號	22812536	保生大帝	農曆元月8日,3月15日,5月2日	民國前2年
130	得勝里	湧蓮寺	佛教	得勝街96號	22818642	觀音佛祖	農曆9月18日	民國前49年
131	忠義里	忠義廟	道教	長安街106號	22820024、 22887979	池府王爺	農曆6月15日	民國前3年
132	得勝里	蘆洲文武大眾爺廟	道教	成功路3鄰156之1號	22859290	文武大眾爺廟	農曆5月1日	民國前18年
133	正義里	蘆洲慈惠堂	道教	中原路18號	22811231	無極瑤池金母	農曆7月18日	民國63年

資料來源：蘆洲區公所民政課。

表7-1 新北市蘆洲區神壇、寺廟、財團法人寺廟一覽表(續完)

中華民國114年底

編號	里別	神壇、寺廟、 財團法人寺廟 名稱	教別	地址	電話	奉祀主神	祭典日期	建立日期
134	保佑里	福佑宮	道教	中正路192巷口	22825329	福德正神	農曆8月17日	民國4年
135	復興里	蘆洲護天宮	道教	復興路227巷26號	22829437	皇靈地祇	農曆10月18日	民國61年
136	水河里	清海宮	道教	民族路422巷82弄 9號	22855020	三關大帝	農曆10月15日	民國79年
137	光華里	集善宮	道教	光華路46巷21弄1 號	22889489	孚佑帝君	農曆4月14日	民國前25年
138	復興里	清涼寺	佛教	復興路323巷臨4 號	22888032	觀世音菩薩	農曆4月7日	民國76年
139	仁愛里	蘆洲真久宮	道教	三民路98巷21號	22822718	保生大帝	農曆5月2日、 9月9日	民國68年
140	福安里	蘆州福安宮	道教	民權路臨70號	22834117	福德正神	農曆8月10日	道光25年
141	民和里	臺北蘆洲奉安 宮	道教	永安北路一段66巷 2號	22819665	五年千歲	農曆2月15日	民國58年
142	樓厝里	普庵寺	道教	中興街85號	22891166	普庵老祖	農曆11月27日	民國96年
143	正義里	財團法人金賢 宮	道教	光榮路120巷15號	82836022	瑤池金母	農曆7月18日	民國113年

資料來源：蘆洲區公所民政課。

表7-2 新北市蘆洲區聚會所、財團法人教會一覽表

中華民國114年底

里別	聚會所、財團法人 教會名稱	教別	地 址	電 話	建立 日期
中原里	財團法人臺灣省臺北縣 蘆洲召會聚會所	基督教	新北市蘆洲區中原里中正路243巷7弄5 號	(02)82868982	民國83年
保佑里	財團法人新北市中國基 督教靈糧世界佈道會蘆 洲靈糧堂	基督教	新北市蘆洲區保佑里三民路251號3樓	(02)82822448	民國87年
仁德里	財團法人新北市基督徒 蘆洲禮拜堂	基督教	新北市蘆洲區仁德里三民路26巷71弄2 號B1	(02)22816700	民國82年
中華里	真耶穌教會蘆洲教會	基督教	新北市蘆洲區中華里光華路47號4樓	(02)22814185	民國66年

資料來源：蘆洲區公所民政課。

表7-3 新北市蘆洲區宗教團體興辦公益慈善及社會教化事業概況

1.寺廟(含財團法人)

單位：個

年底別 及 宗教別	醫療機構		文教機構							
	醫院數	診所數	大學數	專科 學校數	中學數	職校數	小學數	幼兒 園數	圖書閱 覽室數	其他
民國104年底	-	-	-	-	-	-	-	-	-	-
民國105年底	-	-	-	-	-	-	-	-	-	-
民國106年底	-	-	-	-	-	-	-	-	-	-
民國107年底	-	-	-	-	-	-	-	-	-	-
民國108年底	-	-	-	-	-	-	-	-	-	-
民國109年底	-	-	-	-	-	-	-	-	-	-
民國110年底	-	-	-	-	-	-	-	-	-	-
民國111年底	-	-	-	-	-	-	-	-	-	-
民國112年底	-	-	-	-	-	-	-	-	-	-
民國113年底	-	-	-	-	-	-	-	-	-	-
民國114年底	-	-	-	-	-	-	-	-	-	-
佛 教	-	-	-	-	-	-	-	-	-	-
道 教	-	-	-	-	-	-	-	-	-	-
三一(夏)教	-	-	-	-	-	-	-	-	-	-
理 教	-	-	-	-	-	-	-	-	-	-
一 貫 道	-	-	-	-	-	-	-	-	-	-
先天救教	-	-	-	-	-	-	-	-	-	-
天德聖教	-	-	-	-	-	-	-	-	-	-
軒 轅 教	-	-	-	-	-	-	-	-	-	-
天 帝 教	-	-	-	-	-	-	-	-	-	-
彌勒大道	-	-	-	-	-	-	-	-	-	-
天 道	-	-	-	-	-	-	-	-	-	-
其 他	-	-	-	-	-	-	-	-	-	-

資料來源：蘆洲區公所民政課。

表7-3 新北市蘆洲區宗教團體興辦公益慈善及社會教化事業概況(續1)

1.寺廟(含財團法人)

單位：個

年底別 及 宗教別	公益慈善事業						
	養老院數	身心障礙 教養院數	青少年 輔導院數	福利 基金會數	學生宿舍 處數	技藝研習 處數	社會服務 中心數
民國104年底	-	-	-	-	-	-	-
民國105年底	-	-	-	-	-	-	-
民國106年底	-	-	-	-	-	-	-
民國107年底	-	-	-	-	-	-	-
民國108年底	-	-	-	-	-	-	-
民國109年底	-	-	-	-	-	-	-
民國110年底	-	-	-	2	-	-	-
民國111年底	-	-	-	2	-	-	-
民國112年底	-	-	-	2	-	-	-
民國113年底	-	-	-	2	-	-	-
民國114年底	-	-	-	2	-	-	-
佛 教	-	-	-	1	-	-	-
道 教	-	-	-	1	-	-	-
三一(夏)教	-	-	-	-	-	-	-
理 教	-	-	-	-	-	-	-
一 貫 道	-	-	-	-	-	-	-
先天救教	-	-	-	-	-	-	-
天德聖教	-	-	-	-	-	-	-
軒 轅 教	-	-	-	-	-	-	-
天 帝 教	-	-	-	-	-	-	-
彌勒大道	-	-	-	-	-	-	-
天 道	-	-	-	-	-	-	-
其 他	-	-	-	-	-	-	-

資料來源：蘆洲區公所民政課。

表7-3 新北市蘆洲區宗教團體興辦公益慈善及社會教化事業概況(續2)

2.教堂(含財團法人)

單位：個

年底別 及 宗教別	醫療機構		文教機構							
	醫院數	診所數	大學數	專科 學校數	中學數	職校數	小學數	幼兒 園數	圖書閱 覽室數	其他
民國104年底	-	-	-	-	-	-	-	-	-	-
民國105年底	-	-	-	-	-	-	-	-	-	-
民國106年底	-	-	-	-	-	-	-	-	-	-
民國107年底	-	-	-	-	-	-	-	-	-	-
民國108年底	-	-	-	-	-	-	-	-	-	-
民國109年底	-	-	-	-	-	-	-	-	-	-
民國110年底	-	-	-	-	-	-	-	-	-	-
民國111年底	-	-	-	-	-	-	-	-	-	-
民國112年底	-	-	-	-	-	-	-	-	-	-
民國113年底	-	-	-	-	-	-	-	-	-	-
民國114年底	-	-	-	-	-	-	-	-	-	-
猶太教	-	-	-	-	-	-	-	-	-	-
天主教	-	-	-	-	-	-	-	-	-	-
基督教	-	-	-	-	-	-	-	-	-	-
伊斯蘭教	-	-	-	-	-	-	-	-	-	-
東正教	-	-	-	-	-	-	-	-	-	-
巴哈伊教	-	-	-	-	-	-	-	-	-	-
摩門教	-	-	-	-	-	-	-	-	-	-
天理教	-	-	-	-	-	-	-	-	-	-
巴哈伊教	-	-	-	-	-	-	-	-	-	-
統一教	-	-	-	-	-	-	-	-	-	-
山達基	-	-	-	-	-	-	-	-	-	-
真光教團	-	-	-	-	-	-	-	-	-	-
其他	-	-	-	-	-	-	-	-	-	-

資料來源：蘆洲區公所民政課。

表7-3 新北市蘆洲區宗教團體興辦公益慈善及社會教化事業概況 (續完)

2.教堂 (含財團法人)

單位：個

年底別 及 宗教別	公益慈善事業						
	養老院數	身心障礙 教養院數	青少年 輔導院數	福利 基金會數	學生宿舍 處數	技藝研習 處數	社會服務 中心數
民國104年底	-	-	-	-	-	-	-
民國105年底	-	-	-	-	-	-	-
民國106年底	-	-	-	-	-	-	-
民國107年底	-	-	-	-	-	-	-
民國108年底	-	-	-	-	-	-	-
民國109年底	-	-	-	-	-	-	-
民國110年底	-	-	-	-	-	-	-
民國111年底	-	-	-	-	-	-	-
民國112年底	-	-	-	-	-	-	-
民國113年底	-	-	-	-	-	-	-
民國114年底	-	-	-	-	-	-	-
猶太教	-	-	-	-	-	-	-
天主教	-	-	-	-	-	-	-
基督教	-	-	-	-	-	-	-
伊斯蘭教	-	-	-	-	-	-	-
東正教	-	-	-	-	-	-	-
巴哈伊教	-	-	-	-	-	-	-
摩門教	-	-	-	-	-	-	-
天理教	-	-	-	-	-	-	-
巴哈伊教	-	-	-	-	-	-	-
統一教	-	-	-	-	-	-	-
山達基	-	-	-	-	-	-	-
真光教團	-	-	-	-	-	-	-
其他	-	-	-	-	-	-	-

資料來源：蘆洲區公所民政課。

刊 名：114年新北市蘆洲區統計年報

編 印：新北市蘆洲區公所會計室

出版機關：新北市蘆洲區公所

地 址：新北市蘆洲區三民路95號

電 話：(02)22811484分機240-249

出版日期：中華民國115年6月

刊期頻率：年刊

本刊同時登載於蘆洲區公所網站

網址：<https://www.luzhou.ntpc.gov.tw>



依著作權法第9條之規定，本刊非著作權之標的，任何人本得自由利用，歡迎各界廣為利用。