

臺北縣蘆洲市

統計要覽

中華民國九十四年

第九期

臺北縣蘆洲市公所編印

編印時間：中華民國九十五年十月

目 錄

表次	表 名	頁次
壹、土 地		
1-1	本市土地面積-----	4
1-2	本市已登錄土地面積-----	5
1-3	實施三七五減租成果-----	6
1-4	實施三七五減租後佃農購買耕地面積與戶數-----	6
1-5	本市土地徵收面積-----	7
貳、人 口		
2-1	本市現住戶數、人口密度及性別比例-----	12
2-2	本市戶籍動態-----	13
2-3	本市現住人口依年齡分-----	14
2-3	本市現住人口按年齡分配(續二)-----	14-1
2-4	本市現住人口之教育程度-----	15
2-5	本市現住人口婚姻狀況-----	18
2-6	本市現住原住民種族別人口數-----	19
2-7	本市現住原住民年齡分配-----	20
2-8	本市人口增減情形(84-94年度)-----	20-1
參、行政組織		
3-1	本所公務人員職等統計表-----	23
3-2	本所公務人員學歷統計表-----	24
3-3	本市選舉概況-----	25
3-4	本市調解委員會組織概況-----	26
3-5	本市調解委員會調解民、刑事件數-----	27
肆、農 業		
4-1	本市耕地面積-----	30
4-2	本市農戶人口數-----	31

4-3	本市農產品產量及收穫面積-----	32
-----	-------------------	----

伍、工商業及市鄉建設

5-1	本市工廠登記家數-----	34
5-2	本市實施都市計畫區面積、人口與容積率地區面積-----	35
5-3	本市實施都市計畫區域內公共工程實施數量-----	36
5-4	都市計畫區域內道路及公園綠地面積-----	37
5-5	都市計畫區公共設施用地面積-----	38
5-6	本市新違建處理情形-----	39
5-7	本市自來水供水及率-----	40

陸、財 政

6-1	五年來歲入總預決算數-----	43
6-2	五年來歲出總預決算數-----	43
6-3	本市地方歲入預決算數-----	46
6-4	本市地方歲出預決算數-----	51
6-5	本市金融機構分佈-----	56

柒、教 育

7-1	本市境內高級中等學校概況-----	58
7-2	本市所轄國民中學概況-----	59
7-3	本市所轄國民小學概況-----	60

捌、環 境 衛 生

8-1	本市醫事及其他衛生工作從執事人員數-----	62
8-2	本市公私立醫療機構及病床數-----	63
8-3	本市藥商數家數-----	64
8-4	本市垃圾水肥清運處理概況-----	65
8-5	本市環保機具及人員分析表-----	66

玖、社 會 福 利

9-1	本市推行社區發展工作成果-----	68
9-2	本市托兒所工作成果-----	69

壹、土地

提 要 分 析

壹、土 地

一、境界與地勢：

蘆洲市位於淡水河下游西岸，東北隔河與台北市士林區遙遙相望，西接五股鄉，東南與三重市毗鄰，呈一豎立之菱形。全市面積七、四四平方公里，於台北縣 29 個鄉鎮市中，僅略大於永和市。

本市原為河流沖積而成的沙洲，地勢低平，土地肥沃，適於農耕及居住，過去困於水患，開發速度較為緩慢。

二、溪流、地形、地質：

本市無大型河川流經境內，且本市全境平坦而低窪，地勢由東向西北逐漸降低，南北兩面市區邊緣為洲子尾溝（上游俗稱鴨母港溝）及水湳溝環繞，並於西北端會合後，西行注入塹子川，最後排入淡水河。本地區地面標高介於 0.5 公尺至 2.5 公尺之間，平均地面坡度僅為 0.04 %。

地質屬河沙沖積層，全境經填選十三處鑽探結果，地表層下二公尺內為黃色泥質壤土，在二公尺以下至六公尺間除部份為灰色沙土外，大部分為灰色沙質壤土或灰色泥質壤土，容許承載力並不高，又全區地下水位頗高，均在地面下一公尺左右。

三、土地及面積：

本市土地面總面積為 7.44 平方公里，佔台灣地區總面積 36188.04 平方公里之 0.021 %，佔台北縣總面積 2052.57 平方公里之 0.362 %，如按台北

縣 29 個鄉鎮市土地面積按大小順序排列，僅略大於永和市，居於第 28 位。

十餘年前因中央核定之「三重永和都市建設計畫」次第完成，及台北地區防洪計畫初期與三重疏洪道的竣工，使刻劃出北市近郊衛星都市面積。近年來致力之道路拓寬、堤防加高、增設抽水站、填土重劃積水區等建設陸續完工後，外來人口遽增。由於本市拜毗鄰北市交通便捷之賜，加以腹地可供利用規劃之空地甚多，故六年國建之中，為各級政府視為極具發展潛力之地區。

截至民國九十四年，已登錄利用之土地面積為 701.0093 公頃，佔本市地面積 832.1 公頃之 84.25 %，其中公有地佔有 226.2067 公頃，私有地佔有 460.1943 公頃，公私共有則佔 14.6083 公頃。

本市實施三七五租約成果，截至民國九十四年底佃農戶數 25 戶，地主戶數為 84 戶，土地筆數 42 筆，租約件數 15 件，訂約面積 3.6445 公頃。



蘆洲市位置圖

表1-1 本市土地面積

年度別	土地總面積（平方公里）
89年底	7.44
90年底	7.44
91年底	7.44
92年底	7.44
93年底	7.44
94年底	7.44

資料來源：根據台北縣統計要覽編製

表1-2 本市已登錄土地面積

單位：公頃

年份別	公私有別	總 計	非都市用地	都市用地
92年底	計	701.0502	-	701.0502
	公 有	226.0727	-	226.0727
	私 有	462.7948	-	462.7948
	公私共有	12.1827	-	12.1827
93年底	計	701.0502		701.0502
	公 有	225.9438		225.9438
	私 有	460.0712		460.0712
	公私共有	15.0352		15.0352
94年底	計	701.0093		701.0093
	公 有	226.2067		226.2067
	私 有	460.1943		460.1943
	公私共有	14.6083		14.6083

資料來源：根據台北縣政府統計要覽編製

表1-3 本市實施三七五減租成果

單位：公頃

年份別	佃農 戶數	土地 筆數	租約 件數	訂 約 面 積(公頃)			
				合計	水田	旱田	其他
90年	78	127	53	12.4130	9.2718	1.5217	1.6195
91年	70	114	47	11.1978	8.2991	1.2792	1.6195
92年	44	37	15	4.5261	3.6460	0.8502	0.0299
93年	40	46	17	4.8207	3.7635	0.7778	0.2795
94年	25	42	15	3.6445	3.2503	0.1447	0.2496

資料來源：根據台北縣政府統計要覽編製

表1-4 本市實施「三七五」減租後佃農購買耕地面積戶數

面積：公頃
戶數：戶

年份別	購 買 耕 地 面 積 (公 頃)								購 買 耕 地 佃 農	
	合 計		水 田		旱 田		其 他		戶 數	
	本年	累計	本年	累計	本年	累計	本年	累計	本年	累計
90年	-	8.2346	-	7.4939	-	0.7054	-	0.0353	-	83
91年	-	8.2346	-	7.4939	-	0.7054	-	0.0353	-	83
92年	-	8.2346	-	7.4939	-	0.7054	-	0.0353	-	83
93年	-	8.2346	-	7.4939	-	0.7054	-	0.0353	-	83
94年	-	8.2346	-	7.4939	-	0.7054	-	0.0353	-	83

資料來源：根據台北縣政府統計要覽編製

表 1-5 本市土地徵收面積

年份別	筆數	徵收面積(公頃)	補償費用(新台幣元)		
		交通事業	合計	地價補償 (含加成)	改良物補償 (含遷移費)
90年	181	21.292303	8,455,608,019	8,398,170,175	57,437,844
91年	24	0.146166	55,315,075	55,315,075	-
92年	32	0.938559	374,557,652	374,411,126	146,526
93年	-	-	-	-	-
94年	5	0.058198	30,479,700	30,479,700	-

資料來源：根據台北縣統計要覽編製

貳、人口

貳、人 口

戶口統計資料為提供政府釐訂各項施政措施之最基本資料，例如研究人口的特性，以推論未來人口之消長趨勢，研究人口各種質量組合之相關，以提供編製生命表及學術研究之參考，是為規劃政治、社會、教育、經濟及人力運用等政策之重要依據。

一、人口分布與密度

本市根據九十四年底戶籍登記資料顯示，現在人口已達 185,796 人，較去年底 181,608 人增加 4,188 人。現住人口性別組合女性較男性為多，男性為 92,692 人佔 49.89 %，女性為 93,104 人佔 50.11 %。

九十四年底人口密度每平方公里為 24,989 人，較上年底每平方公里人口密度 24,426 人，計增加 563 人。

九十四年底總戶數為 58,362 戶，較上年底 56,464 戶，增加 1,898 戶。

九十四年底戶量為 3.18 人，較上年底戶量 3.22 人減少 0.04 人，顯示家庭組成起向小家庭制度，此為農業社會蛻變為工商社會型態之自然現象。

二、自然增加與社會增加

本市九十四年人口自然增加數 1,705 人，佔總人口增加數 40.71 %。而社會增加全年遷入人數達 12,771 人，平均月遷入人數 1064.3 人，全年遷出人數達 9,658 人，平均每月遷出人數 804.8 人。同一鄉鎮市內之住址變更遷入人數為 9,530 人，遷出人數為 9,530 人。近十年來人口增加比為 33.93 %。

本市九十四年結婚率為 6.65 %，離婚率為 3.09 %，粗出生率為 9.28 %，粗死亡率為 3.43 %。

本市九十四年扶老比為 5.94 %，扶幼比為 28.87 %，扶養比為 34.81 %。

三、教育概況

從戶籍登記教育程度資料顯示，識字者有 144,120 人，識字率為 77.57 %。識字者中研究所畢業 1,576 人，大學畢業有 11,354 人，專科畢業有 16,249 人。

四、婚姻狀況

本市現住人口婚姻中，未婚 94,427 人佔總人口 50.82 %，有偶 76,793 佔 41.33 %，離婚 9,263 人佔 4.99 %，喪偶 5,313 人佔 2.86 %。

五、原住民

本市至九十四年底止原住民總人口為 1,592 人。

原住民九族中，阿美族原住民最多數有 910 人佔 57.16 %，第二大族群是泰雅族 109 人佔 6.85 %，尚未申報則佔 351 人佔 22.05 %。

圖1 本市近五年人口遷出遷入人數

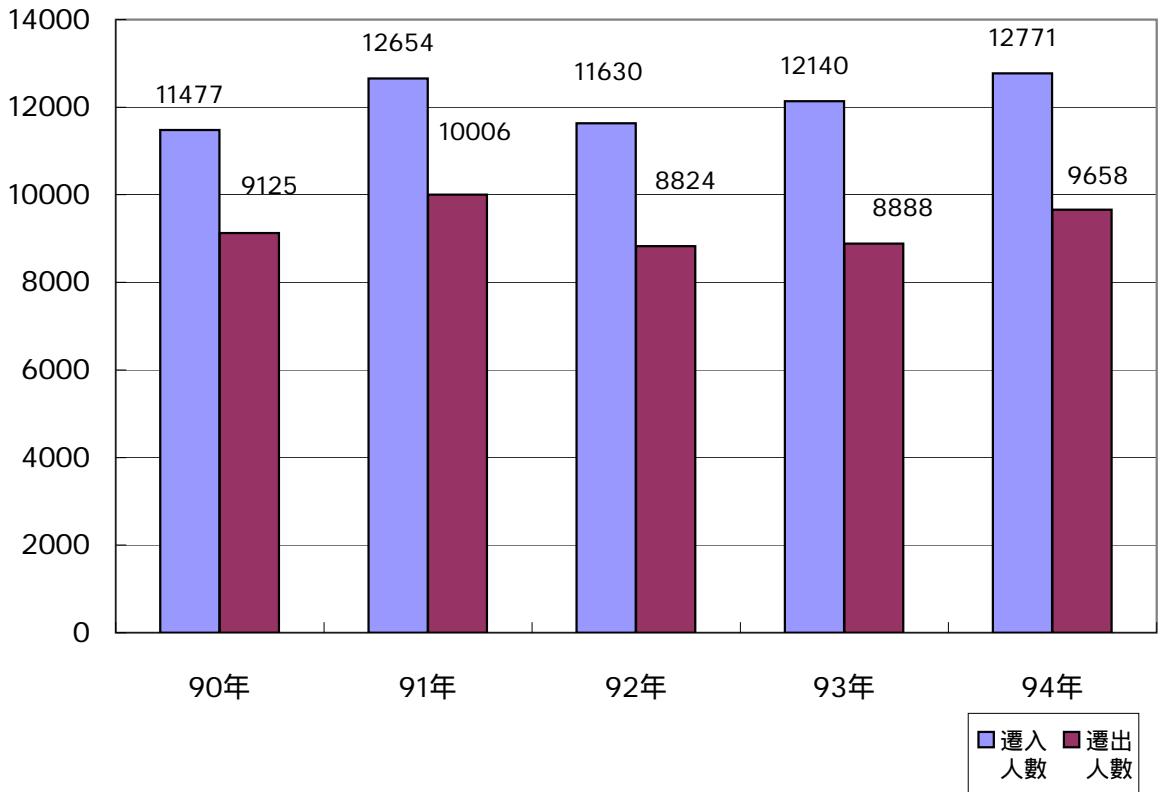


圖2 本市近五年人口出生及死亡人數

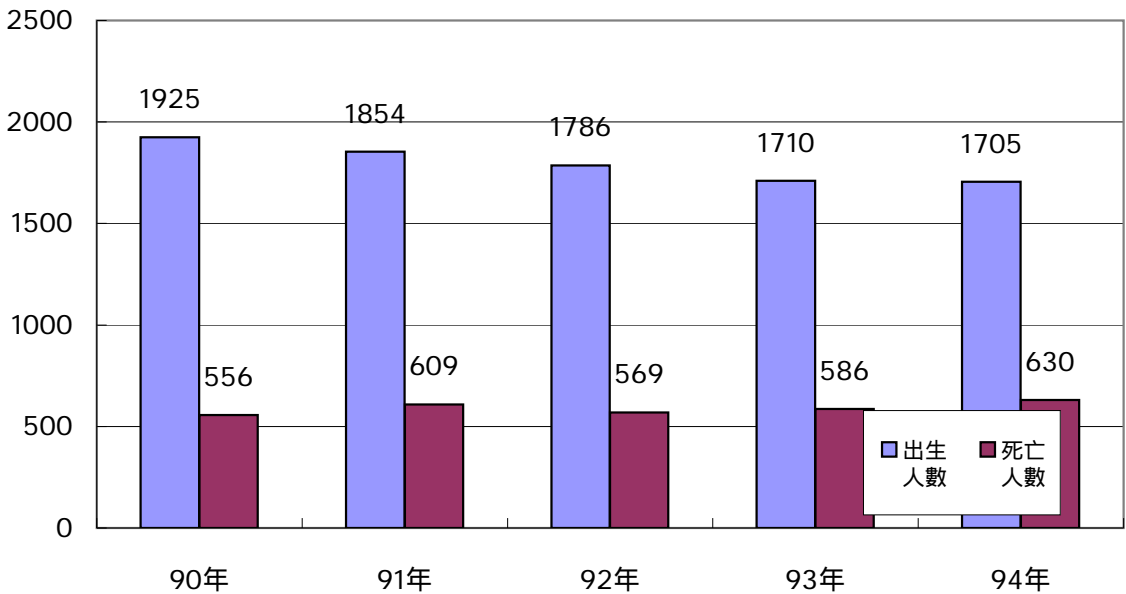


圖3 本市九十四年底現住人口按年齡分

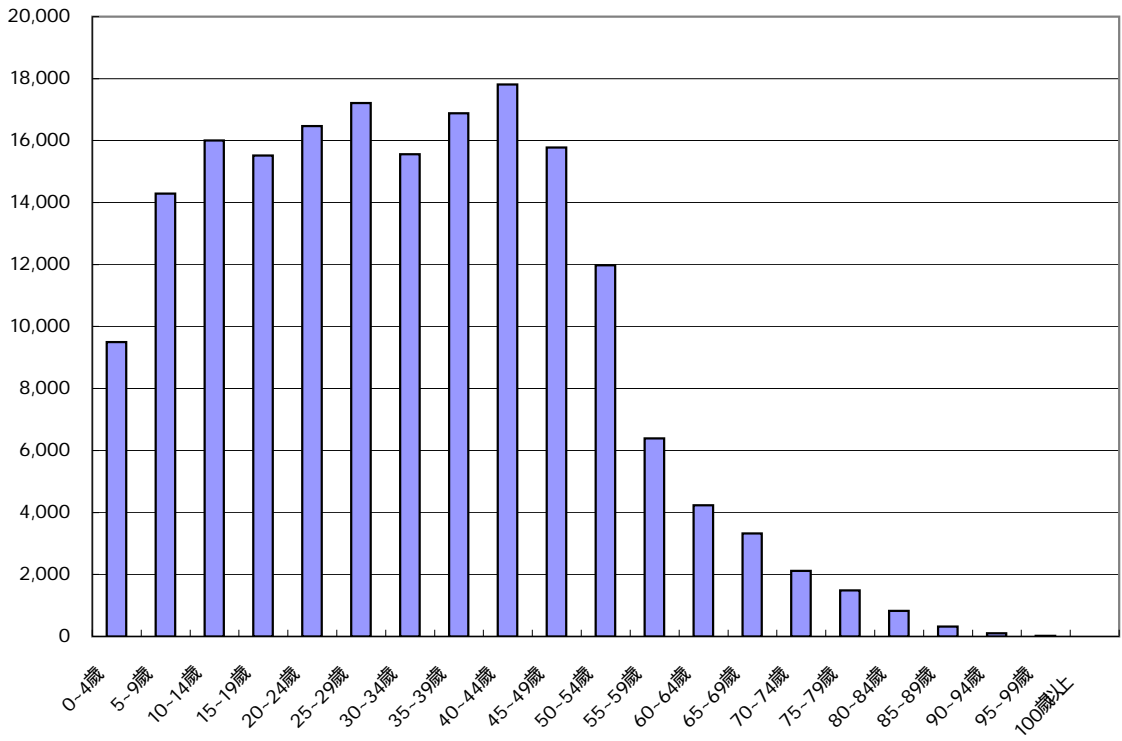


圖4 本市近五年人口總數

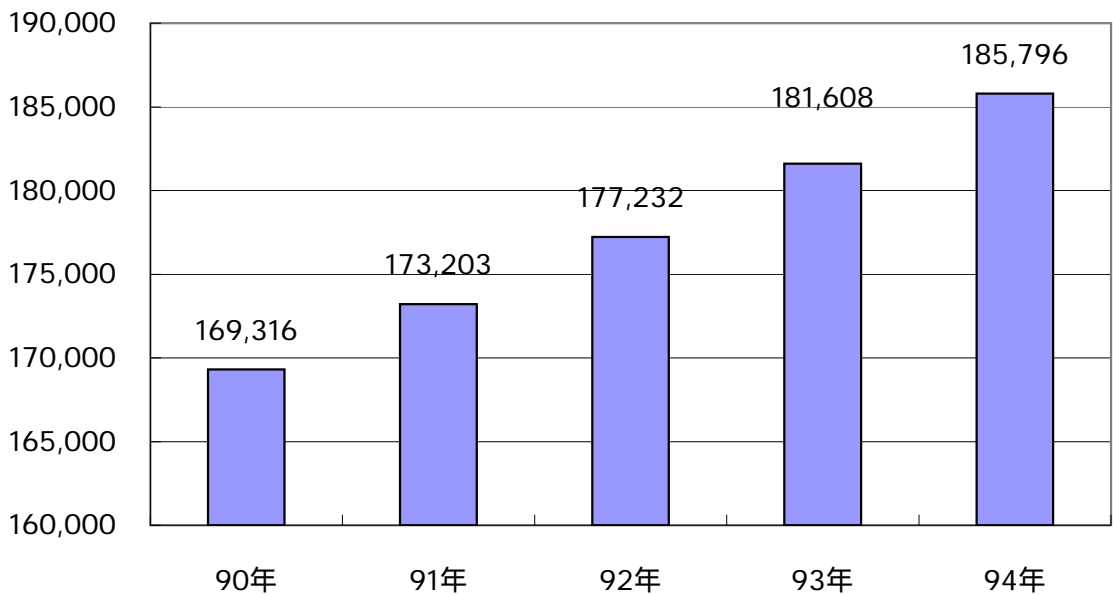


圖5 本市九十四年現住人口婚姻狀況

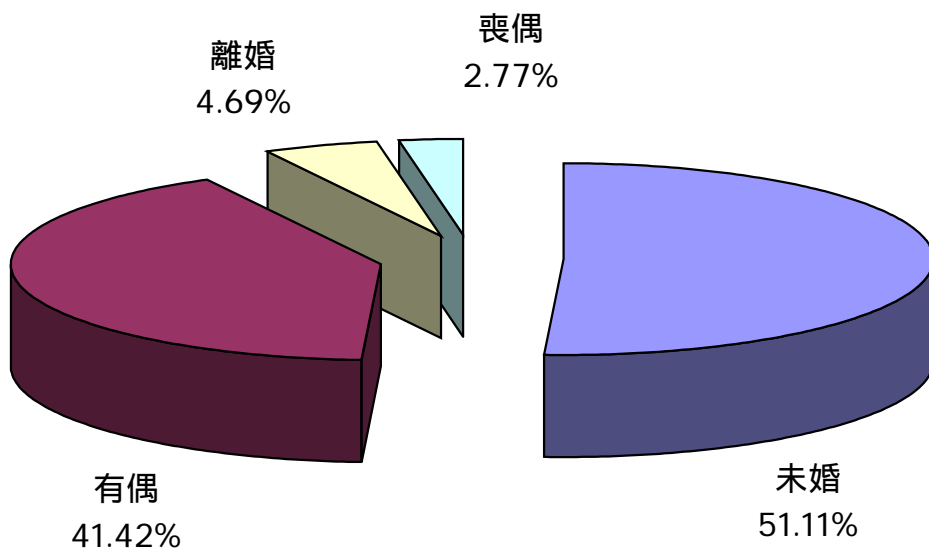


圖6 本市九十四年底原住民各種族比例圖

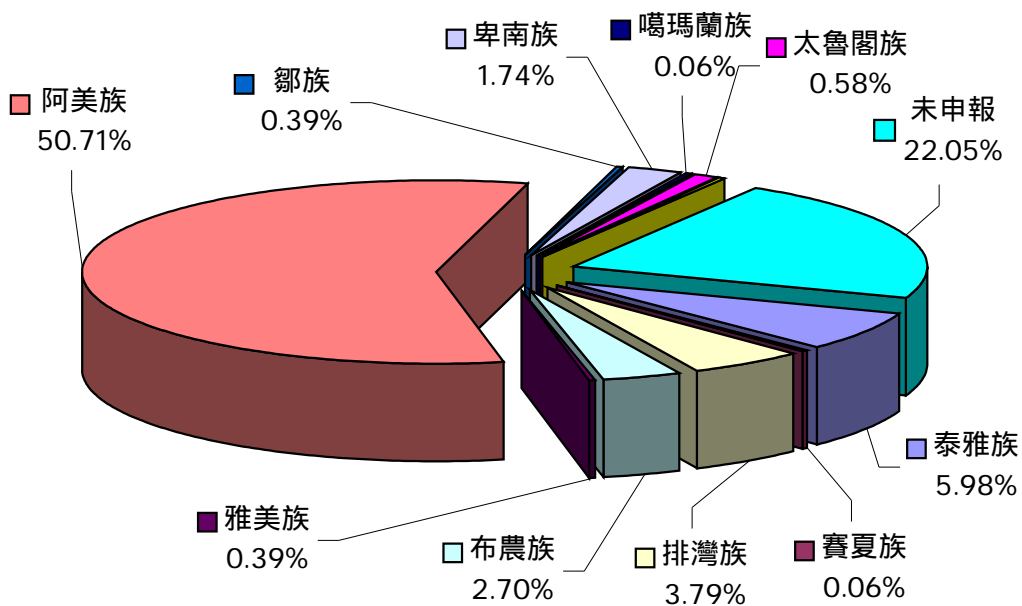


表2-1 本市現住戶數人口密度及性別比例

年 底 別	面積 (平方公里)	村 里 數	鄰 數	現 住 人 口				戶 量 (人/戶)	人 口 數 (人/平方公里)	性 比 例 (男/女) * 100
				戶 數 (戶)	人 口 數					
					合 計	男	女			
90年	7.44	38	682	50259	169316	84675	84641	3.37	22773	100
91年	7.44	38	679	52357	173209	86678	86531	3.31	23296	100.2
92年	7.44	38	682	54247	177232	88726	88506	3.27	23837	100.3
93年	7.44	38	682	56464	181608	90705	90903	3.22	24426	99.78
94年	7.44	38	682	58362	185796	92692	93104	3.18	24989	99.56

資料來源：根據台北縣政府統計要覽編製

表2-2 本市戶籍動態

單位：人

年份別	戶籍登記 人 數	出生 人數	死亡 人數	遷入 人數	遷出 人數	結婚 人數 (對數)	離婚 人數 (對數)
90年	169316	1925	556	11477	9125	1290	509
91年	173209	1854	609	12654	10006	1305	527
92年	177232	1786	569	11630	8824	1338	524
93年	181608	1710	586	12140	8888	1070	549
94年	185796	1705	630	12771	9658	1221	567

資料來源：根據台北縣政府統計要覽編製

表2-3 本市現住人口按年齡分配

單位：人

年底別	90年	91年	92年	93年	94年
總計	169,316	173,203	177,232	181,608	185,796
0~4歲	10,915	10,499	10,447	10,122	9,495
5~9歲	15,005	15,041	14,476	14,209	14,289
10~14歲	15,940	16,310	16,178	16,236	16,003
15~19歲	15,159	14,720	15,017	14,985	15,517
20~24歲	15,679	16,345	16,559	16,645	16,467
25~29歲	13,568	14,244	15,196	16,375	17,210
30~34歲	15,158	15,049	14,953	15,177	15,563
35~39歲	17,477	17,269	17,042	16,887	16,878
40~44歲	15,947	16,749	17,333	17,735	17,809
45~49歲	12,551	13,204	14,143	15,013	15,773
50~54歲	7,629	8,746	9,885	10,935	11,973
55~59歲	4,220	4,454	4,770	5,393	6,390
60~64歲	3,669	3,812	4,051	4,297	4,237
65~69歲	2,421	2,633	2,865	3,031	3,324
70~74歲	1,854	1,887	1,941	2,024	2,112
75~79歲	1,192	1,230	1,306	1,379	1,485
80~84歲	602	666	698	769	829
85~89歲	245	256	277	278	315
90~94歲	69	79	78	102	108
95~99歲	11	10	13	12	17
100歲以上	5	6	4	4	2

資料來源：根據台北縣政府統計要覽編製

表2-3 本市現住人口按年齡分配(續二)

年份別	性別	0-14歲 (1)	15-64歲 (2)	65歲以上 (3)	扶老比= $(3)/(2)*100$	扶幼比= $(1)/(2)*100$	扶養比= $((1)+(3))/(2)*100$
90年	計	41860	121057	6399	5.29	34.58	39.86
	男	21768	59804	3103	5.19	36.40	41.59
	女	20092	61253	3296	5.38	32.80	38.18
91年	計	41850	124592	6767	5.43	33.59	39.02
92年	計	41101	128949	7182	5.57	31.87	37.44
	男	21534	63734	3458	5.43	33.79	39.21
	女	19567	65215	3724	5.71	30.00	35.71
93年	計	40567	133442	7599	5.69	30.40	36.10
	男	21197	65867	3641	5.53	32.18	37.71
	女	19370	67575	3958	5.86	28.66	34.52
94年	計	39787	137817	8192	5.94	28.87	34.81
	男	20814	67934	3944	5.81	30.64	36.44
	女	18973	69883	4248	6.08	27.15	33.23

資料來源：根據台北縣政府統計要覽編製

表2-4 本市現住人口之教育程度

單位：人

年 底 別		八 十 九 年 底			九 十 年 底					
性 別		計	男	女	計	男	女			
總 計		123803	61252	62551	127456	62907	64549			
識 字 者	合 計		120473	60635	59838	124226	62319	61907		
	研 究 所	畢 業	426	320	106	550	409	141		
		肄 業	161	112	49	305	214	91		
	大 學 (含 獨 立 學 院)	畢 業	4187	2215	1972	4846	2514	2332		
		肄 業	2265	1235	1030	3486	1809	1677		
	專 科	二 年 三 制	畢 業	4830	2281	2549	5736	2704	3032	
			肄 業	1937	991	946	2724	1339	1385	
		五 年 制	後 二 年	畢 業	3293	1979	1314	3497	2072	1425
				肄 業	986	599	387	871	548	323
			前 三 年	肄 業	513	284	229	668	362	306
		高 中	畢 業		5861	3204	2657	6126	2318	2808
	肄 業		3992	2253	1739	4111	2317	1794		
	高 職	畢 業		18574	8506	10068	19208	8790	10418	
		肄 業		7758	3989	3769	8362	4374	3988	
	國 (初) 中	畢 業		34457	16853	17604	33153	16224	16929	
		肄 業		8914	5030	3884	8221	4626	3595	
	初 職	畢 業		215	128	87	218	128	90	
		肄 業		94	58	36	100	62	38	
小 學	畢 業		18178	9016	9162	18196	8929	9267		
	肄 業		3244	1335	1909	3292	1353	1939		
自 修		588	247	341	556	227	329			
不 識 字 者		3330	617	2713	3230	588	2642			

資料來源：根據台北縣政府統計要覽編製

表2-4 (續) 本市現住人口之教育程度

單位：人

年 底 別		九 十 一 年 底			九 十 二 年 底					
性 別		計	男	女	計	男	女			
總 計		131359	64845	66514	136131	67192	68939			
識 字 者	合 計		128285	64292	63993	134107	66909	67198		
	研 究 所	畢 業	709	529	180	1167	849	318		
		肄 業	425	283	142	559	355	204		
	大 學 (含 獨 立 學 院)	畢 業	5537	2857	2680	8518	4410	4108		
		肄 業	4568	2331	2237	5145	2588	2557		
	專 科	二 年 三 制	畢 業	6654	3030	3624	7294	3243	4051	
			肄 業	3293	1619	1674	3048	1475	1573	
		五 年 制	後 二 年	畢 業	3655	2169	1486	7451	4246	3205
				肄 業	797	506	291	735	420	315
			前 三 年	肄 業	732	368	364	688	348	340
		高 中	畢 業		7441	4026	3415	12161	6563	5598
	肄 業		4629	2574	2055	4995	2724	2271		
	高 職	畢 業		20018	9217	10801	24388	11331	13057	
		肄 業		8447	4492	3955	7401	4101	3300	
	國 (初) 中	畢 業		37334	18519	18815	28209	13932	14277	
		肄 業		2378	1454	924	2298	1284	1014	
	初 職	畢 業		215	124	91	166	94	72	
肄 業		94	61	33	44	31	13			
小 學	畢 業		17716	8662	9054	17855	8228	9627		
	肄 業		3101	1264	1837	1510	543	967		
自 修		542	207	335	475	144	331			
不 識 字 者		3074	553	2521	2024	283	1741			

資料來源：根據台北縣政府統計要覽編製

表2-4 (續) 本市現住人口之教育程度

單位：人

年 底 別		九十三 年 底			九十四 年 底					
性 別		計	男	女	計	男	女			
總 計		141041	69508	71533	146009	71878	74131			
識 字 者	合 計		139086	69236	69850	144120	71618	72502		
	研 究 所	畢 業	1365	992	373	1576	1126	450		
		肄 業	673	442	231	830	545	285		
	大 學 (含 獨 立 學 院)	畢 業	9795	4957	4838	11354	5626	5728		
		肄 業	5845	2927	2918	6320	3150	3170		
	專 科	二 年 三 制	畢 業	8093	3590	4503	8840	3847	4993	
			肄 業	2906	1399	1507	2792	1395	1397	
		五 年 制	後 二 年	畢 業	7439	4249	3190	7409	4214	3195
				肄 業	652	382	270	614	357	257
			前 三 年	肄 業	728	356	372	724	332	392
	高 中	畢 業		12421	6653	5768	12768	6824	5944	
		肄 業		5341	2828	2513	5565	2985	2580	
	高 職	畢 業		25289	11797	13492	25976	12127	13849	
		肄 業		7848	4400	3448	8496	4729	3767	
	國 (初) 中	畢 業		28308	14046	14262	28276	14106	14170	
		肄 業		2362	1286	1076	2670	1487	1183	
	初 職	畢 業		174	97	77	164	92	72	
肄 業		49	33	16	48	32	16			
小 學	畢 業		17848	8141	9707	17800	8020	9780		
	肄 業		1486	527	959	1454	500	954		
自 修		464	134	330	444	124	320			
不 識 字 者		1955	272	1683	1889	260	1629			

資料來源：根據台北縣政府統計要覽編製

表2-5 本市現住人口之婚姻狀況

單位：人

年底別		90年底	91年底	92年底	93年底	94年底
總計	計	169,316	173,209	177,232	181,608	185,796
	男	84,675	86,678	88,726	90,705	92,692
	女	84,641	86,531	88,506	90,903	93,104
未婚	計	87,890	89,423	90,926	92,827	94,427
	男	47,228	48,063	48,933	49,820	50,688
	女	40,662	41,360	41,993	43,007	43,739
有偶	計	70,616	72,171	73,825	75,223	76,793
	男	33,864	34,726	35,640	36,305	37,065
	女	36,752	37,445	38,185	38,918	39,728
離婚	計	6,428	7,017	7,670	8,521	9,263
	男	2,785	3,060	3,303	3,697	4,008
	女	3,643	3,957	4,367	4,824	5,255
喪偶	計	4,382	4,598	4,811	5,037	5,313
	男	798	829	850	883	931
	女	3,584	3,769	3,961	4,154	4,382

資料來源：根據台北縣政府統計要覽編製

表2-6 本市現住原住民種族別人口數

單位：人

年 底 別		九十二年	九十三年	九十四年
總計	合計	1409	1556	1592
	男	675	735	758
	女	734	821	834
泰雅族	合計	64	93	109
	男	26	39	43
	女	38	54	66
賽夏族	合計	-	1	6
	男	-	1	4
	女	-	-	2
排灣族	合計	33	59	82
	男	16	26	33
	女	17	33	49
魯凱族	合計	1	-	4
	男	1	-	2
	女	-	-	2
布農族	合計	14	42	58
	男	6	18	29
	女	8	24	29
雅美族	合計	2	6	6
	男	-	3	3
	女	2	3	3
阿美族	合計	315	789	910
	男	136	384	450
	女	179	405	460
鄒族	合計	5	6	6
	男	1	2	2
	女	4	4	4
卑南族	合計	13	27	41
	男	5	10	19
	女	8	17	22
噶瑪蘭族	合計	-	1	1
	男	-	-	-
	女	-	1	1
太魯閣族	合計	-	9	18
	男	-	1	5
	女	-	8	13
未申報	合計	962	523	351
	男	484	251	168
	女	478	272	183

資料來源：根據台北縣政府統計要覽編製

表2-7 本市現住原住民年齡分配

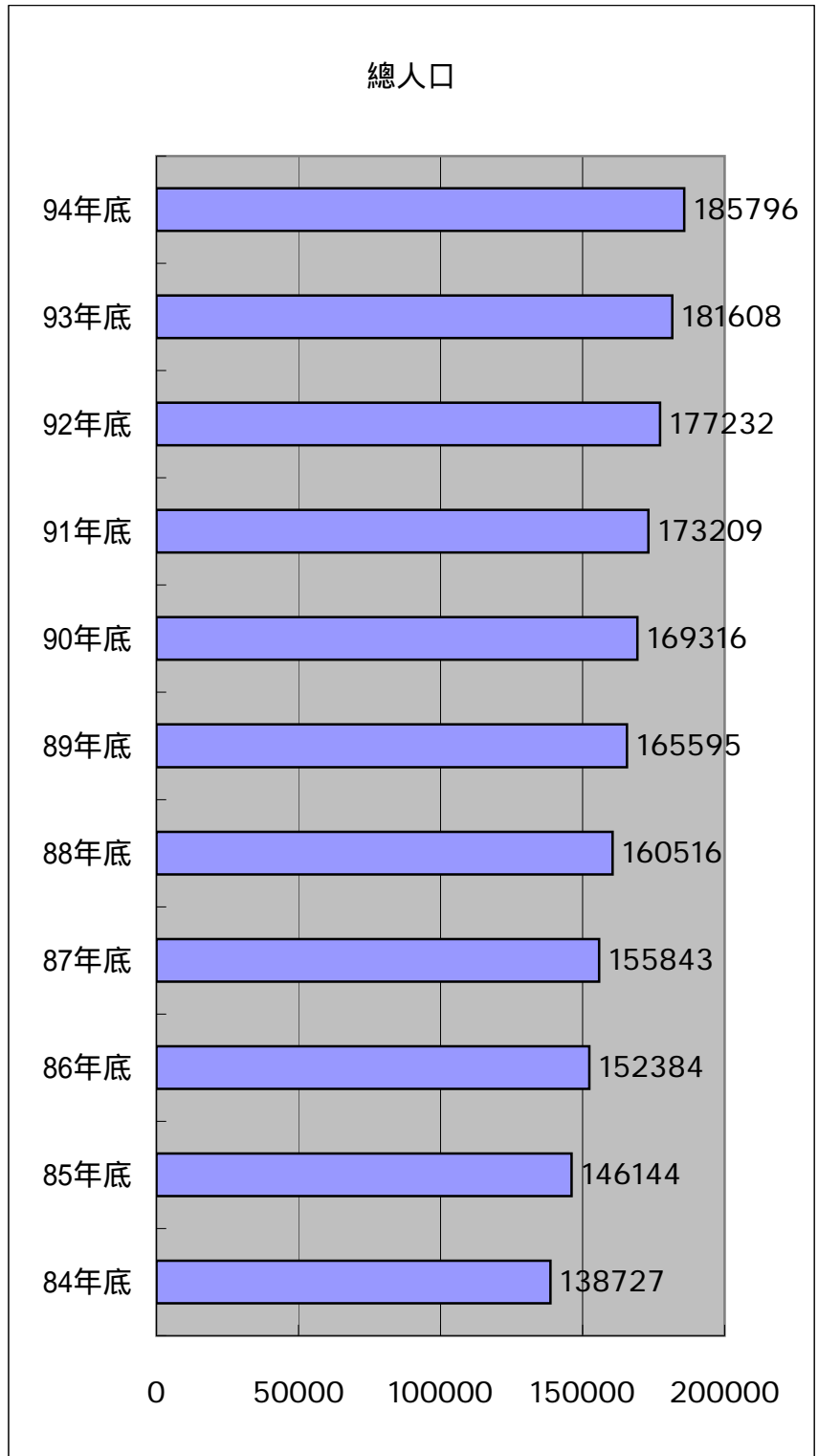
單位：人

年 底 別	九十二年		九十三年		九十四年	
	男	女	男	女	男	女
總計	1409		1556		1592	
小計	675	734	735	821	758	834
0~4歲	58	49	56	46	57	35
5~9歲	78	79	76	98	79	94
10~14歲	97	90	108	99	113	107
15~19歲	55	63	68	72	79	81
20~24歲	74	76	69	79	69	77
25~29歲	54	63	64	78	62	75
30~34歲	50	90	55	94	56	84
35~39歲	63	80	73	96	70	104
40~44歲	48	68	58	69	59	79
45~49歲	47	43	47	53	47	56
50~54歲	32	16	39	20	36	22
55~59歲	6	7	8	9	16	11
60~64歲	6	3	5	3	4	3
65~69歲	4	3	7	1	8	2
70~74歲	1	1	-	1	1	1
75~89歲	2	3	2	3	2	3

資料來源：根據台北縣政府統計要覽編製

表2-8 本市人口增減情形(84-94年度)

年別	總人口
84年底	138727
85年底	146144
86年底	152384
87年底	155843
88年底	160516
89年底	165595
90年底	169316
91年底	173209
92年底	177232
93年底	181608
94年底	185796
十年來人口增加率(%)	33.93



資料來源：根據台北縣政府統計要覽編製

參、行政組織

參、行政組織

一、本所行政組織

本市自民國八十六年十月改制為縣轄市，市公所行政組織有民政課、建設課、兵役課、工務課、財政課、養工客、社會課、秘書室、人事室、政風室、主計室，分掌施政業務。附屬機關有清潔隊、圖書館、托兒所及公有市場。

本市九十四年底共有 38 里，共有 682 鄰。

二、公教人員

九十四年底本所公教人員總計 90 人，其中男性 43 人，佔 47.78 %，女性 47 人，佔 52.22 %。

本市第三屆市民代表共 19 人，其中男性 14 人，佔 73.68 %，女性 5 人，佔 26.32 %。

本市調解委員會委員總人數有 15 人，男生佔 14 人，女生佔 1 人。

九十四年底調解委員會調解民、刑事成立件數總計 981 件。

蘆洲市公所組織系統

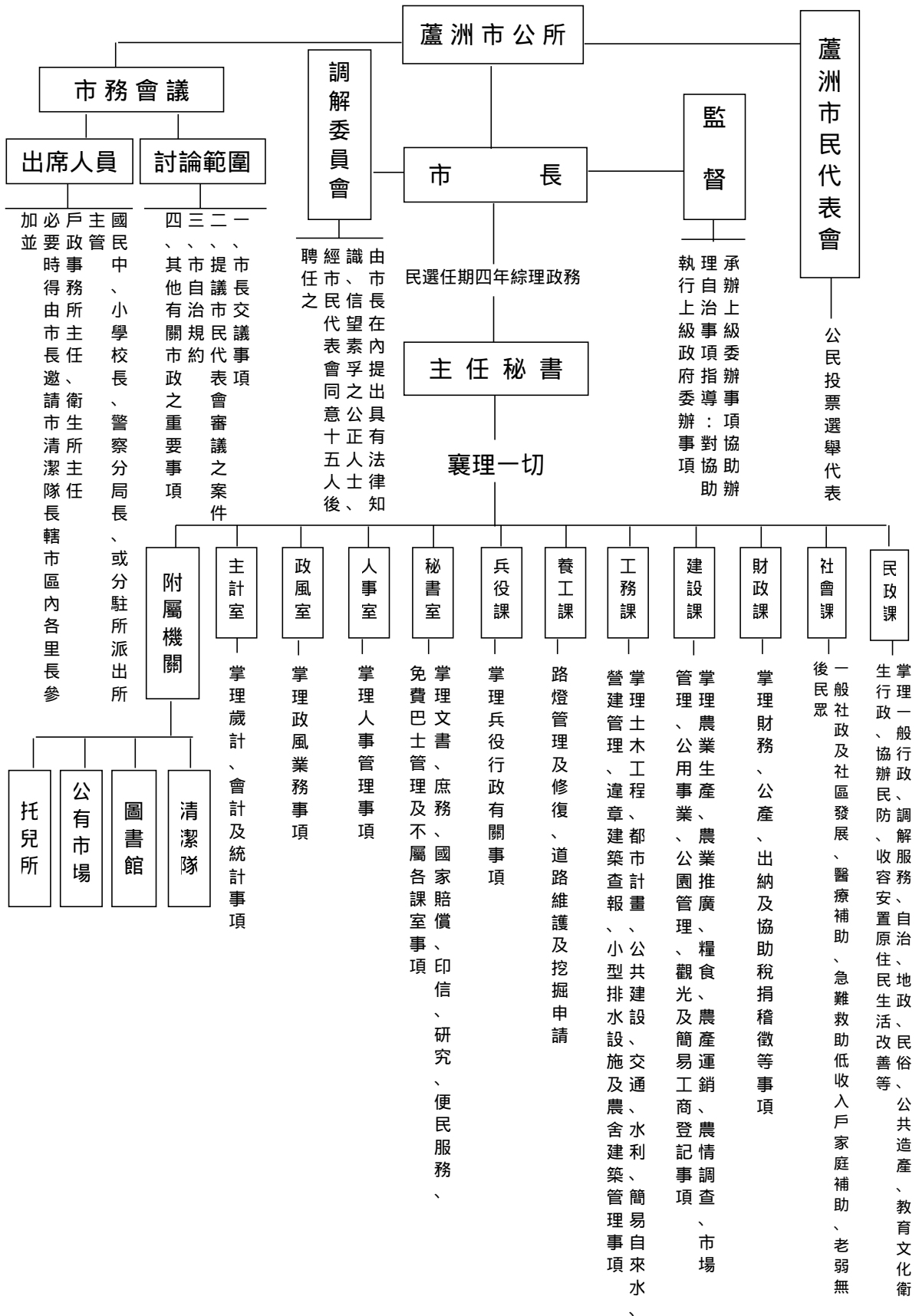


表3-1 本市公務人員職等統計表

單位：人

區 分		九十一年				九十二年				九十三年				九十四年			
		合 計	行政機構			合 計	行政機構			合 計	行政機構			合 計	行政機構		
			一 般 行 政 人 員	衛 生 醫 療 人 員	警 察 人 員		一 般 行 政 人 員	衛 生 醫 療 人 員	警 察 人 員		一 般 行 政 人 員	衛 生 醫 療 人 員	警 察 人 員		一 般 行 政 人 員	衛 生 醫 療 人 員	警 察 人 員
總 計	小計	90	90	-	-	87	87	-	-	83	83	-	-	90	90	-	-
	男	49	49	-	-	44	44	-	-	41	41	-	-	43	43	-	-
	女	41	41	-	-	43	43	-	-	42	42	-	-	47	47	-	-
特 任	小計	-	-	-	-	-	-	-	-	-	-	-	-	-	-	-	-
	男	-	-	-	-	-	-	-	-	-	-	-	-	-	-	-	-
	女	-	-	-	-	-	-	-	-	-	-	-	-	-	-	-	-
簡 任	小計	1	1	-	-	1	1	-	-	1	1	-	-	1	1	-	-
	男	-	-	-	-	-	-	-	-	-	-	-	-	-	-	-	-
	女	1	1	-	-	1	1	-	-	1	1	-	-	1	1	-	-
荐 任	小計	43	43	-	-	49	49	-	-	46	46	-	-	46	46	-	-
	男	27	27	-	-	29	29	-	-	25	25	-	-	24	24	-	-
	女	16	16	-	-	20	20	-	-	21	21	-	-	22	22	-	-
委 任	小計	46	46	-	-	37	37	-	-	36	36	-	-	43	43	-	-
	男	22	22	-	-	15	15	-	-	16	16	-	-	19	19	-	-
	女	24	24	-	-	22	22	-	-	20	20	-	-	24	24	-	-
雇 員	小計	-	-	-	-	-	-	-	-	-	-	-	-	-	-	-	-
	男	-	-	-	-	-	-	-	-	-	-	-	-	-	-	-	-
	女	-	-	-	-	-	-	-	-	-	-	-	-	-	-	-	-

資料來源：根據本所人事室造送資料編製

表3-2 本市公務人員學歷統計表

單位：人

類別及職等\學歷別		總計	大專以上				軍警校 (無學位者)	高中 職含師範	國 初中 以上 及其他	
			小計	研究院 (所)	大學(含軍警校有學位者)	專科				
九十年	行政	小計	92	70	9	24	37	-	21	1
		一般行政	92	70	9	24	37	-	21	1
	簡(十職等以上)	1	1	1	-	-	-	-	-	
	薦(六至九職等)	42	34	6	12	16	-	8	-	
	委(一至五職等)	49	35	2	12	21	-	13	1	
九十一年	行政	小計	90	69	11	23	35	-	21	-
		一般行政	90	69	11	23	35	-	21	-
	簡(十職等以上)	1	-	-	-	-	-	1	-	
	薦(六至九職等)	43	36	8	12	16	-	7	-	
	委(一至五職等)	46	33	3	11	19	-	13	-	
九十二年	行政	小計	87	70	10	24	36	-	17	-
		一般行政	87	70	10	24	36	-	17	0
	簡(十職等以上)	1	-	-	-	-	-	1	-	
	薦(六至九職等)	49	40	9	16	15	-	9	-	
	委(一至五職等)	37	30	1	8	21	-	7	-	
九十三年	行政	小計	83	65	10	24	31	-	18	-
		一般行政	83	65	10	24	31	-	18	-
	簡(十職等以上)	1	-	-	-	-	-	1	-	
	薦(六至九職等)	46	38	9	15	14	-	8	-	
	委(一至五職等)	36	27	1	9	17	-	9	-	
九十四年	行政	小計	90	72	12	29	31	-	17	1
		一般行政	90	72	12	29	31	-	17	1
	簡(十職等以上)	1	-	-	-	-	-	1	-	
	薦(六至九職等)	46	39	10	17	12	-	7	-	
	委(一至五職等)	43	33	2	12	19	-	9	1	

資料來源：根據本所人事室造送資料編製

表3-3 本市選舉概況

單位：人

選舉別		縣長	市民代表	市長
屆別		第十四屆	第三屆	第十四屆
投票日期		94年12月3日	91年6月8日	94年12月3日
選民人數		128,957	111,413	127,955
候選人數	計	6	39	3
	男	6	27	2
	女	0	12	1
投票數	計	84,923	52,537	84,407
	男			
	女			
已領未投(票)		-	2	-
當選人姓名		周錫偉	-	李翁月娥
當選人數	計	1	19	1
	男	1	14	-
	女	-	5	1
投票率(%)		65.85	47.16	65.97
當選率(%)		16.67	48.72	33.33

資料來源：根據本所民政課編製

表3-4 本市調解委員會組織概況

單位：人

年 底 別		90年	91年	92年	93年	94年
委員總人數		13	13	17	17	15
性 別	男	12	12	16	16	14
	女	1	1	1	1	1
年 齡	未滿40歲	3	3	1	1	1
	40歲以上未滿50歲	7	7	10	10	10
	50歲以上未滿60歲	3	3	5	5	3
	60歲以上	0	0	1	1	1
教 育 程 度	大專以上	3	3	2	2	2
	高中(職)	5	5	12	12	10
	國中	4	4	2	2	2
	國小	1	1	1	1	1
行 業	農林、漁、牧、狩獵業	1	1	1	1	1
	製造業、水電煤業及營造業	9	9	0	0	0
	商 業	2	2	16	16	14
	服務業及其他	1	1	0	0	0
服 務 公 職	現任民意代表	2	1	1	1	0
	曾任公職	5	6	2	2	1
	未曾任公職	6	6	14	14	14
委 員 年 資	未滿3年	9	9	10	10	10
	3年以上未滿6年	2	2	5	5	3
	6年以上未滿15年	2	2	2	2	2
	15年以上	0	0	0	0	0

資料來源：根據本所調解委員會造送資料

表3-5 本市調解委員會調解民、刑事件數

單位：件

年 份 別		90年	91年	92年	93年	94年	
總 計		成立	459	406	354	301	981
		不成立	257	234	214	192	276
民 事	債 務	成立	54	43	35	34	14
		不成立	44	39	28	10	15
	物 權	成立	19	15	6	8	1
		不成立	9	48	51	24	15
	親 屬	成立	3	1	1	-	-
		不成立	7	14	21	9	3
	繼 承	成立	2	0	0	-	-
		不成立	1	1	3	-	3
	商 事	成立	4	2	2	4	1
		不成立	7	9	1	3	3
營建工程	成立	5	5	0	1	-	
	不成立	3	1	2	1	-	
其(車禍)他	成立	334	282	258	213	938	
	不成立	170	108	98	133	203	
刑 事	妨害風化	成立	0	0	0	0	-
		不成立	0	0	0	0	-
	妨害婚姻及家庭	成立	1	0	0	0	1
		不成立	0	0	0	0	4
	傷 害	成立	36	56	51	40	24
		不成立	13	11	9	11	25
	妨害自由名譽信用及秘密	成立	0	2	0	1	1
		不成立	0	1	0	0	1
	竊盜及侵佔詐欺	成立	0	0	0	0	1
		不成立	3	1	1	1	3
	毀棄損壞	成立	1	0	1	0	-
		不成立	0	1	0	0	1
	其 他	成立	0	0	0	0	-
		不成立	0	0	0	0	-

資料來源：根據本所調解委員會造送資料

肆、農業

肆、農 業

一、耕地面積及農業人口

光復以來，政府大力改革農村建設，大量資金投入農業之發展，並配合地方基層建設致力於農業企業化經營，降低農業生產成本，減少農民負擔，提高農民收益，改善農家生活，創造經濟奇蹟。然隨著工商社會的蓬勃發展，農業漸趨沒落。從長期趨勢來看，由於本市人口增加快速及新興產業之擴大，歷年來耕地面積呈遞減趨勢，至民國九十四年本市耕地面積僅為 53.02 公頃佔本市面積 832.1 公頃之 6.37 %，其中水田 17.58 公頃佔 33.16 %，旱田 35.44 公頃佔 66.84 %。農業人口 598 人，戶數 153 戶。

二、主要農作物

本市因地理位置及地形因素，僅適合從事一般農業，因此並未發展其他漁、林及畜牧業，而主要農產品為蔬菜類、果品類則為蕃石榴。

本市九十四年底農產品收穫總面積為 142.16 公頃，總產品為 2013.16 公噸，其中以其它蔬菜類佔 140.71 公頃，佔收穫總面積 98.98 %為最多。

圖7 本市近五年來耕地面積概況

單位:公頃

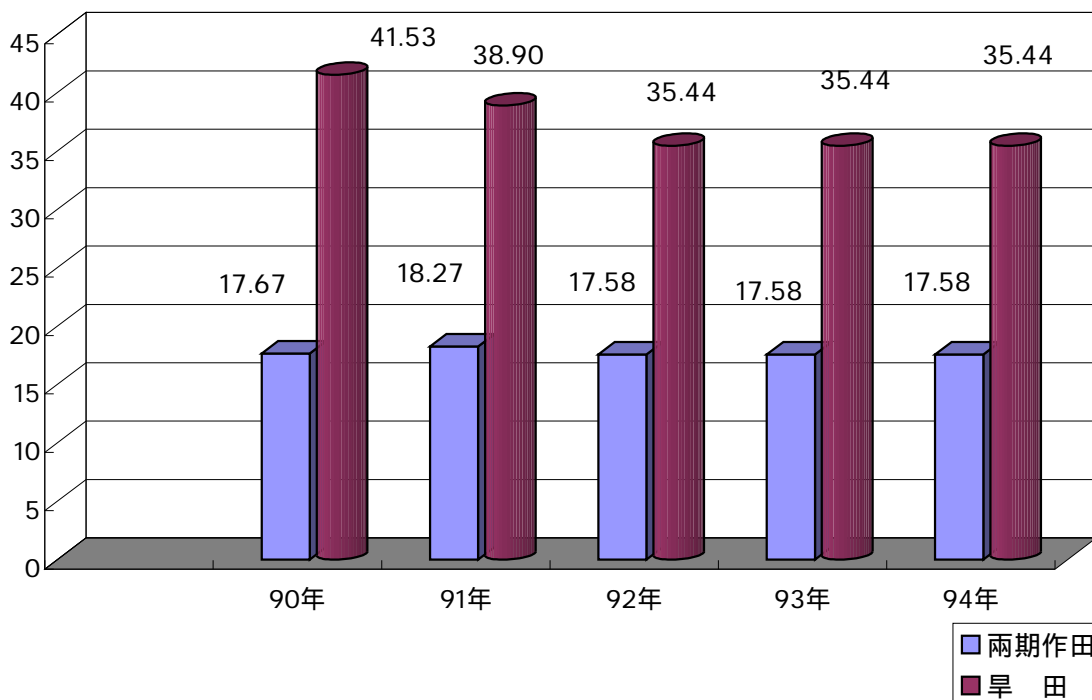


圖8 本市九十四年耕地面及農業人口

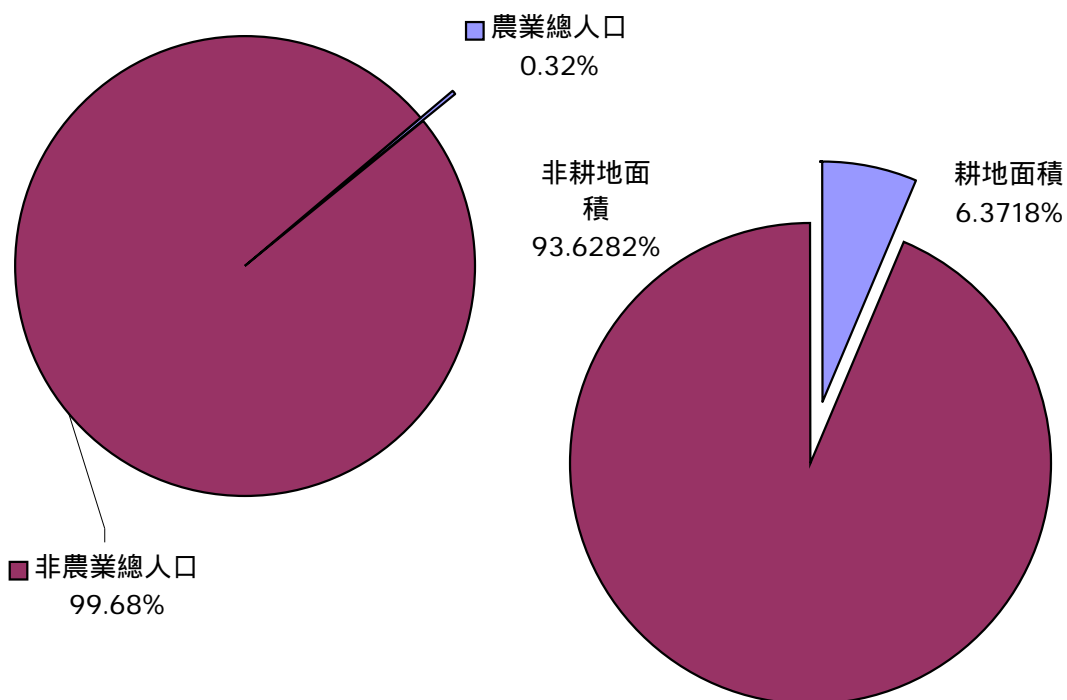


表4-1 本市耕地面積

單位：公頃

年份別	總計	水田				旱田
		合計	兩期作田	單期作田		
				第一期作田	第二期作田	
90年	59.2	17.67	17.67	-	-	41.53
91年	57.17	18.27	18.27	-	-	38.90
92年	53.02	17.58	17.58	-	-	35.44
93年	53.02	17.58	17.58	-	-	35.44
94年	53.02	17.58	17.58	-	-	35.44

資料來源：根據台北縣政府統計要覽編製

表4-2 本市農戶人口數

單位： 戶數：戶
 人口：口

年 份 別		90年	91年	92年	93年	94年	
耕地面積(公頃)		59.2	59.2	57.17	53.02	53.02	
總 計	戶數	175	175	117	122	153	
	口數	913	913	611	517	598	
耕 種 農	小 計	戶數	175	175	117	122	153
		口數	913	913	611	517	598
	自耕農	戶數	144	144	97	122	153
		口數	601	601	491	517	598
	半自耕農	戶數	31	31	20	-	-
		口數	312	312	120	-	-
	半佃農	戶數	-	-	-	-	-
		口數	-	-	-	-	-
	佃 農	戶數	-	-	-	-	-
		口數	-	-	-	-	-
	非 耕 種 農	戶數	-	-	-	-	-
		口數	-	-	-	-	-

資料來源：根據台北縣政府統計要覽

表4-3 本市農產品產量及收穫面積

單位：面積：公頃
產量：公噸

年份別		90年	91年	92年	93年	94年	
總計	收穫面積	239.70	163.84	168.80	141.69	142.16	
	產量	4133.60	2782.98	2591.56	2068.38	2013.16	
蔬菜生產	椪柑	收穫面積	-	-	-	0.20	0.50
		產量	-	-	-	2.10	5.25
	其他特用作物	收穫面積	0.60	0.10	0.10	0.10	0.10
		產量	7.61	1.00	1.00	0.99	0.99
	蘿 蔔	收穫面積	0.45	0.55	0.20	0.20	0.20
		產量	8.33	9.61	3.50	3.35	2.84
	蕃石榴	收穫面積	0.45	0.20	0.20	0.20	0.45
		產量	5.40	2.23	1.07	1.07	2.40
	其他果品類	收穫面積	0.16	0.16	0.16	0.18	0.40
		產量	1.77	3.20	6.40	6.46	14.28
	其他蔬菜類	收穫面積	238.04	162.83	168.14	140.81	140.51
		產量	4110.49	2766.94	2579.59	2054.41	1987.40

資料來源：根據台北縣政府統計要覽

伍、工商業及 市鄉建設

伍、工商業及市鄉建設

一、工廠登記

本市九十四年底工廠登記家數為 328 家，較上年底減少 31 家，就各業別分析，以金屬製品製造業 69 家為最多，佔 21.04 %，其次是塑膠製品製造業 59 家，佔 17.99 %。

二、都市計畫

為求都市地區之健全及合理發展，進而改善都市生活環境，以增進人民福利，特別加強推行都市計畫。

本市九十四年底都市計畫區道路長度計為 39,530 公尺，面積為 537,950 平方公尺，已完成公園綠地面積 57,800 平方公尺。

九十四年底本都市計畫區公共設施用地面積中，道路面積為 84.06 公頃、公園 7.65 公頃、綠地 0.13 公頃、廣場 0.72 公頃、兒童遊樂區 3.56 公頃、停車場 1.72 公頃、加油站 0.49 公頃、市場 1.74 公頃、學校 23.21 公頃、機關用地 2.22 公頃、變電所 0.58 公頃、鐵路捷運 23.75 公頃、其他用地 9.53 公頃。

九十四年底本市自來水供水普及率為 98.13 %，較去年增加 0.02 %。

九十四年底本市新違建查報 326 件。

表5-1 本市工廠登記家數

單位：家

業別 \ 年底別	90年	91年	92年	93年	94年
食品及飲料製造業	11	12	14	11	10
紡織業	18	16	14	9	8
成衣及服飾品及其它 紡織製品製造業	13	14	13	11	10
皮革.毛皮及其製品製造業	3	3	8	7	7
木竹製品製造業	2	2	2	1	-
家具及裝設品製造業	4	3	4	3	2
紙漿.紙及紙製品製造業	6	6	5	3	1
印刷及其輔助業	9	9	11	11	8
化學材料製造業	2	2	-	-	1
化學製品製造業	8	5	6	6	6
石油及煤製品製造業	1	1	1	1	1
橡膠製品製造業	7	10	6	5	5
塑膠製品製造業	76	75	78	65	59
非金屬礦物製品製造業	5	4	4	3	2
金屬基本工業	3	4	5	6	7
金屬製品製造業	91	128	78	70	69
機械設備製造修配業	47	35	74	61	57
電腦.通信及視聽電子 產品製造業	-	8	14	8	8
電子零組件製造業	1	6	26	22	22
電力機械器材及設備 製造修配業	64	53	19	12	11
運輸工具製造修配業	15	13	13	11	9
精密.光學.醫療器材及 鐘錶製造業	10	14	13	11	9
其它工業製品製造業	38	36	34	22	16
總計	434	459	442	359	328

資料來源：根據台北縣政府統計要覽編製

表5-2 本市實施都市計畫區面積、
人口與容積率地區面積

單位:人、平方公里、人/平方公里

年底別及 都市計畫 區別	都市計畫 區面積(1)	都市計畫區人口數		都市計畫區人口密度	
		計畫人口數 (2)	現況人口數 (3)	計畫人口密度 (2)/(1)	現況人口密度 (3)/(1)
90年底	6.96	62,000	169,316	8,908	24,327
91年底	6.96	62,000	173,209	8,908	24,886
92年底	6.96	62,000	177,232	8,908	25,464
93年底	6.96	177,000	181,608	25,431	26,093
94年底	6.96	177,000	185,796	25,431	26,695

資料來源：根據台北縣政府統計要覽編製

表5-3 本市都市計畫區域內公共工程實施數量

長度：公 尺

面積：平方公尺

年 份 別			90年	91年	92年	93年	94年
道路 (包含廣場)	瀝青路面	新闢	-	-	-	-	-
		拓寬	-	-	-	-	-
		鋪裝	139687	60000	90000	143659	218248
下水道	雨水下水道	排水幹線	-	-	-	-	-
		排水支線	-	-	-	-	1340
	污水下水道	抽水站	-	-	-	-	-
		污水支幹線	-	-	9573	9573	3919
公園	處	2	2	-	-	1	
	面積	5624	16508	-	-	3640	

資料來源：根據台北縣政府統計要覽編製

表5-4 都市計畫區域內道路及公園綠地面積

長度：公 尺

面積：平方公尺

年份別及 都市計畫區別			90年	91年	92年	93年	94年	
現有道路（以路面寬度在六公尺以上者為限）	合計	長度	30,440	39,530	39,530	39,530	39,530	
		面積	車行 路面	238,264	537,950	537,950	481,010	481,010
			人行 道				56,940	56,940
	瀝青路	長度	30,440	39,530	39,530	39,530	39,530	
		面積	車行 路面	238,264	537,950	537,950	481,010	481,010
			人行 道				56,940	56,940
	水泥 混 凝 土 路	長度	-	-	-	-	-	
		面積	-	-	-	-	-	
	碎石路	長度	-	-	-	-	-	
		面積	-	-	-	-	-	
	砂土路	長度	-	-	-	-	-	
		面積	-	-	-	-	-	
已完成公園綠地面積			32,904	57,800	57,800	57,800	57,800	

資料來源：根據台北縣政府統計要覽編製

表5-5 本市都市計畫區公共設施用地面積

單位：公頃

年 底 別	90年底	91年底	92年底	93年底	94年底
公園	5.62	5.62	5.62	7.65	7.65
綠地	0.13	0.13	0.13	0.13	0.13
廣場	0.72	0.72	0.72	0.72	0.72
兒童遊樂區	2.97	2.97	2.97	3.56	3.56
停車場	1.22	1.22	1.22	1.72	1.72
加油站	0.49	0.49	0.49	0.49	0.49
市場	1.57	1.57	1.57	1.74	1.74
學校	23.33	23.33	23.33	23.21	23.21
社教機構	-	-	-	-	-
醫療衛生機構	-	-	-	-	-
機關用地	3.07	3.07	3.07	2.22	2.22
墓地	-	-	-	-	-
變電所	0.34	0.34	0.34	0.58	0.58
體育場	-	-	-	-	-
民用航空用地	-	-	-	-	-
港埠用地	-	-	-	-	-
道路及人行步道	73.88	73.88	73.88	84.06	84.06
機場用地	-	-	-	-	-
鐵路捷運	-	-	-	23.75	23.75
其他用地	9.50	9.50	9.50	9.53	9.53
總計	122.84	122.84	122.84	159.36	159.36

資料來源：根據台北縣政府統計要覽編製

表5-6 本市新違建處理情形

單位：件數

年底別		90年	91年	92年	93年	94年	
查 報		236	398	427	377	326	
勘 查	已勘查數	236	398	427	377	326	
	未勘查數	-	-	-	-	-	
處理 情形	不構成違建數	-	-	-	-	-	
	移軍方處理數	-	-	-	-	-	
	已核准補照數	-	-	-	-	-	
	應 拆 除 數	合計	213	283	396	326	287
		已拆	21	36	31	89	92
		未拆	192	247	365	237	195
處理 以前 違 建 數	合 計	76	131	87	54	96	
	拆除數	76	131	87	54	96	
	其 他	-	-	-	-	-	

資料來源：本市工務課編製

表5-7 本市自來水供水普及率

年底別	人口數(人)			普及率 B/A×100(%)
	行政區域人口數 A	供水區域人口數	實際供水人口數 B	
90年底	169,316	169,316	165,701	97.86
91年底	173,209	173,209	171,169	98.82
92年底	177,232	177,232	174,305	98.35
93年底	181,608	181,608	178,183	98.11
94年底	185,796	185,796	182,320	98.13

資料來源：根據台北縣政府統計要覽編製

陸、財 政

陸、財 政

財政為庶政之母，係政府行政執行上之基本需要，一方面要確保財務收支之維持不遂，一方面要輔助施政計劃，為政府得以順利推展各項政務之原動力。因此，財政收支關係著一國政務之成敗，對經濟之需求與發展至為重要。

政府財政收支包括總預算及特種基金，其主要功能為明瞭各級政府之收入，消費與投資，加以分析其歲入及歲出內容比重與餘絀數預決算執行情形之參考。

預算為財政收支之依據，亦為施政計畫的數字方案，決算為財政收支之結果，乃為施政結果之表徵。預算包括經常性收支及資本性收支，經常性收入如稅課收入、罰款及貼償收入、工程受益收入、捐獻及贈與收入等項目。經常性支出如機關員工人事費、事務費、辦公設備、文具用品、債務付息等。

經常性收入愈多，即可顯示財政基礎愈鞏固。至於經常性支出，則不宜任意增加。而資本性收入，包括公產出售以及各項債務性收入，係對彌補財政赤字之臨時性收入，除因經濟建設之必要外，通常以愈少愈佳。其他如資本性支出，包括投資及債務還本等支出，此項支出則愈多愈可顯示政府財政之穩固與健全。

本市總預決算

本市總預決算之編列原則，本著穩健的基礎統籌運用財力資源，就可靠財力資源範圍內，按年度施政計畫，視輕重緩急，以民生為首要優先，審慎編列，妥切運用。藉以宏揚預算功能，並謀求地方建設之持續發展為首要。其目的為照顧大眾利益，提高生活品質，改善居住環境水準。

一、預算

九十四年度歲入預算數為 845,129 千元，較上年度 1,126,044 千元，減少24.95 %。

預算數就歲入來源觀察，以稅課收入 480,381 千元佔 56.84 % 為首，補助收入 228,077 千元佔 26.99 % 次之，財產收入 65,161 千元佔 7.71 %

又次之，其他收入 40,000 千元佔 4.73 %再次之。

九十四年度歲出預算數為 1,078,592 千元，較上年度 1,325,039 千元，減少18.60 %。其中經常性支出為 771,062 千元佔總預算數 71.49 %，資本性支出為 307,530 千元佔總預算數 28.51 %。

九十四年度歲出預算方面，以社區發展及環境保護支出 356,691 千元佔 33.07 %最高，一般政務支出 270,511 千元佔 25.08 %次之，經濟發展支出 234,824 千元佔 21.77 %再次之，教育科學文化支出 99,055 千元佔 9.18 %，社福支出 63,065 千元佔 5.85 %，退休撫卹支出 30,537 千元佔 2.83 %，其他支出 23,909 千元佔 2.22 %。

二、決算：

政府預算既先確定工作施政計畫與目標，是以執行工作計畫與目標時對預算之動支務求配合財務調度，並應以嚴格控制預算，合理而有效之運用，期使施政計畫與執行結果之權責發生差距愈少愈佳，而決算資料乃為執行預算結果衡量績效之指標。

九十四年度歲入決算為 946,267 千元，較上年度 1,098,329 千元減少 152,062 千元，且大部份歲入為經常門收入，其中以稅課收入 584,512 千元居冠佔 61.77 %，補助及協助收入 212,901 千元次之佔 22.50 %。

九十四度歲出決算數為 935,059 千元，其中以社區發展及環境保護支出為 290,849 千元佔 31.10 %居首，一般政務支出 240,441 千元佔 25.71 %次之。

九十四年歲出決算數中經常門支出為 693,147 千元佔 74.13 %，資本門支出 241,911 千元佔 25.87 %。

表6-1 五年來歲入總預決算數

單位：新台幣千元

年 度	預算數	決算數	比較	
九十年年度	1,056,804	853,676	減少	-203,128
九十一年度	1,081,204	1,004,571	減少	-76,633
九十二年年度	1,037,017	1,076,249	增加	39,232
九十三年年度	1,126,044	1,098,329	減少	-27,715
九十四年度	845,129	946,267	增加	101,138

資料來源：根據本所主計室造送資料編製

表6-2 五年來歲出總預決算數

單位：新台幣千元

年 度	預算數	決算數	比較	
九十年年度	1,276,495	835,061	減少	-441,434
九十一年度	1,378,534	1,118,457	減少	-260,077
九十二年年度	1,278,015	1,063,843	減少	-214,172
九十三年年度	1,325,039	1,100,074	減少	-224,965
九十四年度	1,078,592	935,059	減少	-143,533

資料來源：根據本所主計室造送資料編製

圖9 九十四年歲出決算結構圖

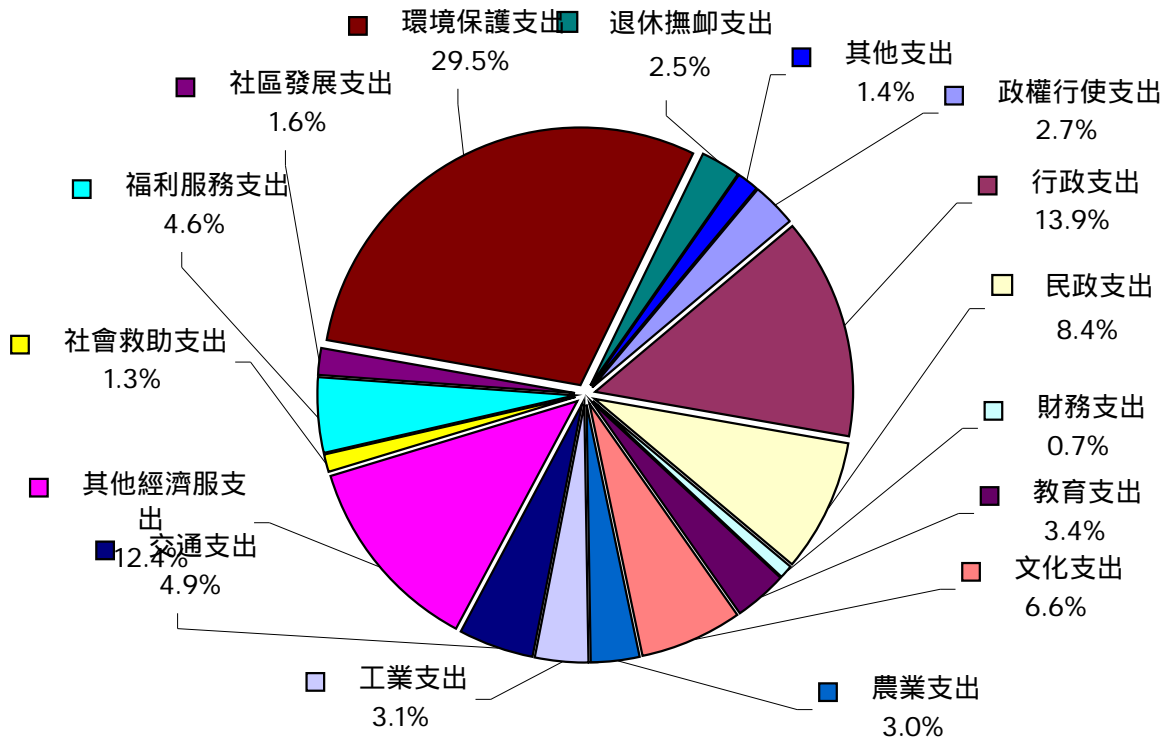


圖10 九十四年歲出預算結構圖

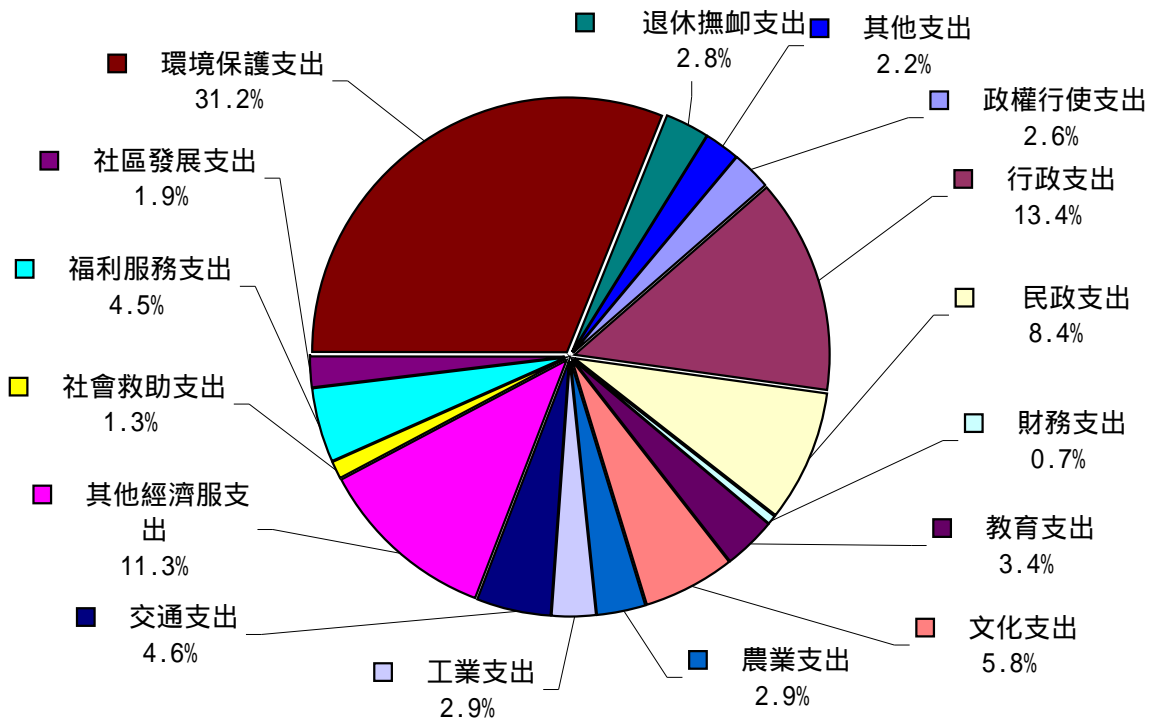


圖11 九十四年歲入決算結構圖

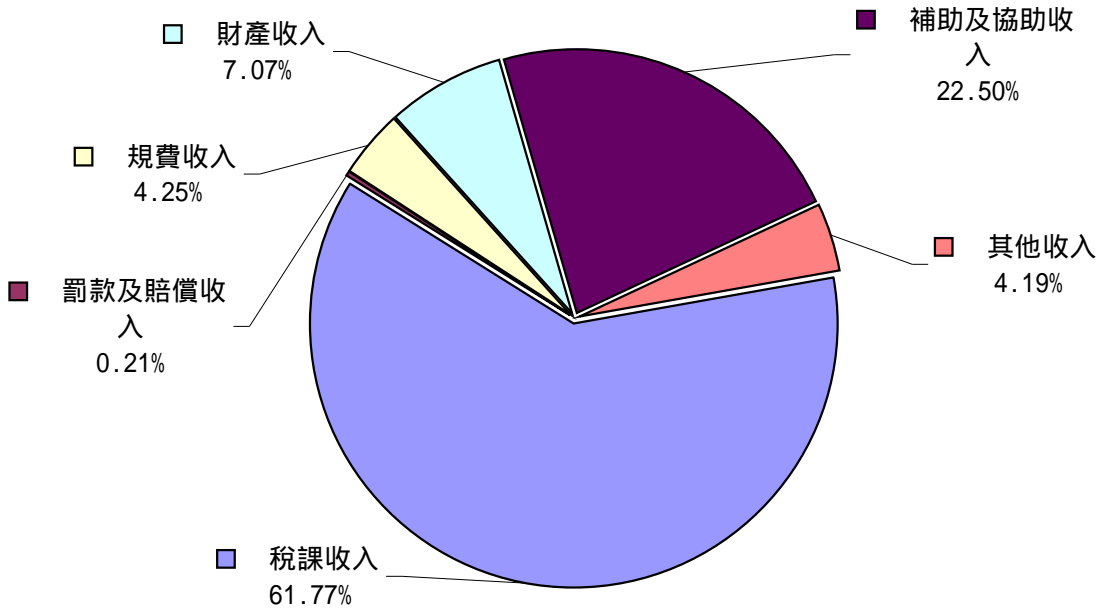


圖12 九十四年度歲入預算結構圖

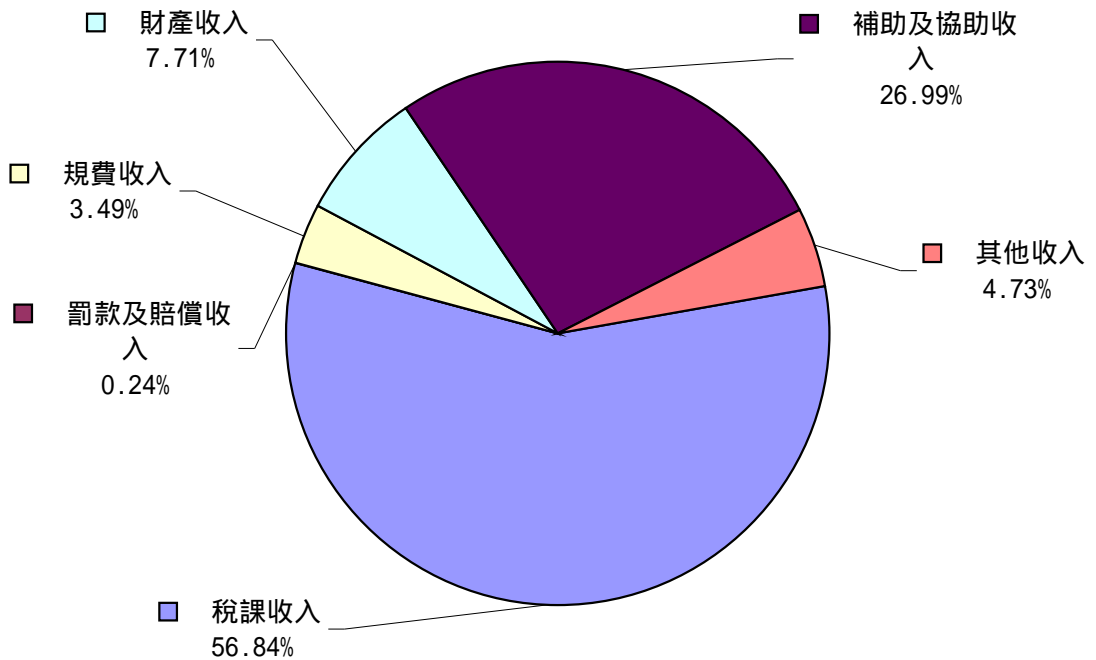


表6-3 本市地方歲入預決算數

單位：新台幣千元

科目別	九十年度		比較	
	決算審定數	預算數		
經常門：				
總計	853,676	1,056,804	減少	-203,128
稅課收入	414,289	425,129	減少	-10,840
工程受益收入	292	0	增加	292
罰款及賠償收入	561	2,500	減少	-1,939
規費收入	51,026	50,000	增加	1,026
財產收入	52,909	52,000	增加	909
營業盈餘及事業收入	7,000	7,000	-	0
補助及協助收入	296,775	475,075	減少	-178,300
捐獻及購與收入	100	100	-	0
其他收入	30,724	45,000	減少	-14,276
資本門：				
總計	-	-	-	-
其他收入	-	-	-	-

資料來源：根據本所主計室造送資料編製

表6-3 (續) 本市地方歲入預決算數

單位：新台幣千元

科目別	九十一年度		比較	
	決算審定數	預算數		
經常門：				
總計	1,004,571	1,081,204	減少	-76,633
稅課收入	463,664	380,241	增加	83,423
罰款及賠償收入	2,133	1,000	增加	1,133
規費收入	39,973	50,000	減少	-10,027
財產收入	44,431	43,842	增加	589
營業盈餘及事業收入	7,000	7,000	-	0
補助及協助收入	335,003	479,120	減少	-144,117
捐獻及購與收入	1	1	-	0
其他收入	112,365	120,000	減少	-7,635
資本門：				
總計	-	-	-	-
其他收入	-	-	-	-

資料來源：根據本所主計室造送資料編製

表6-3 (續) 本市地方歲入預決算數

單位：新台幣千元

科目別	九十二年度		比較	
	決算審定數	預算數		
經常門：				
總計	1,076,249	1,037,017	增加	39,232
稅課收入	533,666	404,856	增加	128,810
罰款及賠償收入	1,531	860	增加	671
規費收入	29,979	44,030	減少	-14,051
財產收入	38,958	39,660	減少	-702
營業盈餘及事業收入	8,000	8,000	-	0
補助及協助收入	424,704	516,475	減少	-91,771
捐獻及購與收入	1	1	-	0
其他收入	39,408	23,135	增加	16,273
資本門：				
總計	-	-	-	-
其他收入	-	-	-	-

資料來源：根據本所主計室造送資料編製

表6-3 (續) 本市地方歲入預決算數

單位：新台幣千元

科目別	九十三年度		比較	
	決算審定數	預算數		
經常門：				
總計	1,098,329	1,126,044	減少	-27,715
稅課收入	477,670	388,053	增加	89,617
罰款及賠償收入	4,341	1,200	增加	3,141
規費收入	31,551	28,126	增加	3,425
財產收入	53,162	47,783	增加	5,379
營業盈餘及事業收入	45,224	45,000	增加	224
補助及協助收入	450,493	584,522	減少	-134,029
捐獻及購與收入	1	1	-	0
其他收入	35,887	31,359	增加	4,528
資本門：				
總計	-	-	-	-
其他收入	-	-	-	-

資料來源：根據本所主計室造送資料編製

表6-3 (續) 本市地方歲入預決算數

單位：新台幣千元

科目別	九十四年度		比較	
	決算審定數	預算數		
經常門：				
總計	946,266	845,129	增加	101,137
稅課收入	584,512	480,381	增加	104,131
罰款及賠償收入	1,966	2,000	減少	-34
規費收入	40,253	29,510	增加	10,743
財產收入	66,939	65,161	增加	1,778
補助及協助收入	212,901	228,077	減少	-15,176
其他收入	39,695	40,000	減少	-305
資本門：				
總計	-	-	-	-
其他收入	-	-	-	-

資料來源：根據本所主計室造送資料編製

表6-4 本市地方歲出預決算數

單位：新台幣千元

科目別	九十年度		比較	
	決算審定數	預算數		
經常門：				
總計：	577,501	672,021	減少	-94,520
政權行使支出	24,147	30,410	減少	-6,263
行政支出	102,907	118,891	減少	-15,984
民政支出	66,842	73,613	減少	-6,771
財務支出	4,176	6,576	減少	-2,400
教育支出	13,377	14,585	減少	-1,208
文化支出	46,249	47,861	減少	-1,612
農業支出	6,004	9,198	減少	-3,194
工業支出	12,157	12,890	減少	-733
交通支出	1,192	2,289	減少	-1,097
其他經濟服支出	8,232	11,620	減少	-3,388
社會救助支出	11,775	16,708	減少	-4,933
福利服務支出	47,878	52,960	減少	-5,082
社區發展支出	10,883	11,587	減少	-704
環境保護支出	201,089	230,873	減少	-29,784
退休撫卹支出	12,612	17,212	減少	-4,600
其他支出	7,975	14,740	減少	-6,765
資本門：				
總計：	257,559	604,473	減少	-346,914
政權行使支出	191	192	減少	-1
行政支出	5,969	7,272	減少	-1,303
民政支出	22,740	23,312	減少	-572
教育支出	17,719	18,807	減少	-1,088
農業支出	7,466	7,514	減少	-48
工業支出	12,554	33,400	減少	-20,846
交通支出	67,966	133,580	減少	-65,614
其他經濟服支出	55,433	275,850	減少	-220,417
社區發展支出	1,587	1,810	減少	-223
環境保護支出	65,929	102,735	減少	-36,806

表6-4 (續) 本市地方歲出預決算數

單位：新台幣千元

科目別	九十一年度		比較	
	決算審定數	預算數		
經常門：				
總計：	592,073	705,903	減少	-113,830
政權行使支出	21,103	26,910	減少	-5,807
行政支出	110,973	119,245	減少	-8,272
民政支出	81,164	93,214	減少	-12,050
財務支出	4,826	6,550	減少	-1,724
教育支出	20,803	26,480	減少	-5,677
文化支出	37,639	43,928	減少	-6,289
農業支出	7,918	10,879	減少	-2,961
工業支出	11,961	12,543	減少	-582
交通支出	1,279	2,119	減少	-840
其他經濟服支出	11,876	12,955	減少	-1,079
社會救助支出	34,402	56,232	減少	-21,830
福利服務支出	13,064	14,468	減少	-1,404
社區發展支出	8,499	14,364	減少	-5,865
環境保護支出	207,148	233,141	減少	-25,993
退休撫卹支出	11,362	15,651	減少	-4,289
其他支出	8,317	17,224	減少	-8,907
資本門：				
總計：	526,383	672,631	減少	-146,248
政權行使支出	57	90	減少	-33
行政支出	1,882	15,490	減少	-13,608
民政支出	11,714	14,610	減少	-2,896
教育支出	37,094	39,223	減少	-2,129
農業支出	1,674	1,674	-	0
工業支出	8,960	8,960	-	0
交通支出	59,160	75,971	減少	-16,811
其他經濟服支出	78,940	102,730	減少	-23,790
社區發展支出	3,024	3,503	減少	-479
環境保護支出	323,875	410,380	減少	-86,505

資料來源：根據本所主計室造送資料編製

表6-4 (續) 本市地方歲出預決算數

單位：新台幣千元

科目別	九十二年度		比較	
	決算審定數	預算數		
經常門：				
總計：	595,760	660,756	減少	-64,996
政權行使支出	23,767	26,172	減少	-2,405
行政支出	119,460	132,242	減少	-12,782
民政支出	72,513	80,399	減少	-7,886
財務支出	5,777	6,667	減少	-890
教育支出	14,633	18,197	減少	-3,564
文化支出	41,901	45,466	減少	-3,565
農業支出	9,650	12,030	減少	-2,380
工業支出	13,405	15,395	減少	-1,990
交通支出	8,046	8,513	減少	-467
其他經濟服支出	2,134	2,280	減少	-146
社會救助支出	12,389	13,036	減少	-647
福利服務支出	20,769	22,317	減少	-1,548
社區發展支出	9,815	10,976	減少	-1,161
環境保護支出	215,740	234,358	減少	-18,618
退休撫卹支出	16,824	19,171	減少	-2,347
其他支出	8,937	13,537	減少	-4,600
資本門：				
總計：	468,082	617,259	減少	-149,177
政權行使支出	811	870	減少	-59
行政支出	10,644	10,910	減少	-266
民政支出	1,696	1,801	減少	-105
教育支出	8,797	15,470	減少	-6,673
農業支出	20,663	44,734	減少	-24,071
工業支出	6,000	6,000	-	0
交通支出	31,087	32,000	減少	-913
其他經濟服支出	63,529	73,500	減少	-9,971
社區發展支出	1,982	2,275	減少	-293
環境保護支出	322,874	421,039	減少	-98,165
其他支出	0	8,660	減少	-8,660

表6-4 (續) 本市地方歲出預決算數

單位：新台幣千元

科目別	九十三年度		比較	
	決算審定數	預算數		
經常門：				
總計：	635,564	716,027	減少	-80,463
政權行使支出	24,924	27,100	減少	-2,176
行政支出	118,991	133,199	減少	-14,208
民政支出	72,837	84,170	減少	-11,333
財務支出	5,545	6,306	減少	-761
教育支出	16,099	19,961	減少	-3,862
文化支出	52,693	61,268	減少	-8,575
農業支出	9,679	12,752	減少	-3,073
工業支出	11,283	12,428	減少	-1,145
交通支出	7,580	7,886	減少	-306
其他經濟服支出	5,002	5,676	減少	-674
社會救助支出	8,856	11,959	減少	-3,103
福利服務支出	26,074	29,047	減少	-2,973
社區發展支出	13,113	15,722	減少	-2,609
環境保護支出	237,248	253,756	減少	-16,508
退休撫卹支出	16,399	22,155	減少	-5,756
其他支出	9,241	12,642	減少	-3,401
資本門：				
總計：	464,511	609,012	減少	-144,501
政權行使支出	69	70	減少	-1
行政支出	11,637	11,990	減少	-353
民政支出	5,637	26,298	減少	-20,661
教育支出	12,363	16,946	減少	-4,583
農業支出	295,730	337,368	減少	-41,638
工業支出	8,000	8,000	-	0
交通支出	45,076	47,640	減少	-2,564
其他經濟服支出	46,787	47,510	減少	-723
福利服務支出	4,281	4,300	減少	-19
社區發展支出	3,625	3,630	減少	-5
環境保護支出	31,306	96,040	減少	-64,734
其他支出	0	9,220	減少	-9,220

表6-4 (續) 本市地方歲出預決算數

單位：新台幣千元

科目別	九十四年度		比較	
	決算審定數	預算數		
經常門：				
總計：	693,147	771,062	減少	-77,915
政權行使支出	24,833	27,910	減少	-3,077
行政支出	125,867	139,926	減少	-14,059
民政支出	71,109	81,770	減少	-10,661
財務支出	6,265	7,300	減少	-1,035
教育支出	19,965	23,658	減少	-3,693
文化支出	61,508	62,916	減少	-1,408
農業支出	11,737	13,762	減少	-2,025
工業支出	8,536	10,548	減少	-2,012
交通支出	9,911	10,484	減少	-573
其他經濟服支出	5,421	5,820	減少	-399
社會救助支出	12,327	14,265	減少	-1,938
福利服務支出	42,778	48,500	減少	-5,722
社區發展支出	7,336	11,829	減少	-4,493
環境保護支出	249,137	267,928	減少	-18,791
退休撫卹支出	23,730	30,537	減少	-6,807
其他支出	12,687	13,909	減少	-1,222
資本門：				
總計：	241,911	307,530	減少	-65,619
政權行使支出	86	90	減少	-4
行政支出	4,465	4,465	減少	0
民政支出	7,816	9,050	減少	-1,234
教育支出	11,654	12,481	減少	-827
農業支出	16,658	17,414	減少	-756
工業支出	20,537	20,900	-	-363
交通支出	35,857	39,400	減少	-3,543
其他經濟服支出	110,167	116,496	減少	-6,329
福利服務支出	295	300	減少	-5
社區發展支出	7,318	8,700	減少	-1,382
環境保護支出	27,058	68,234	減少	-41,176
其他支出	0	10,000	減少	-10,000

資料來源：根據本所主計室造送資料編製

表6-5 本市金融機構分佈

單位：家

金融機構別 年底別	總計	本國銀行	外國銀行	基層金融機構			信託投資公司	票券公融公司	保險公司
				合計	信用合作社	農會信用部			
90年底	26	23	-	3	-	3	-	-	-
91年底	27	24	-	3	-	3	-	-	-
92年底	27	24	-	3	-	3	-	-	-
93年底	27	24	-	3	-	3	-	-	-
94年底	27	24	-	3	-	3	-	-	-

資料來源：根據台北縣政府統計要覽編製

柒、教 育

柒、教 育

教育工作屬於長期性之投資業，舉凡經濟發展及國防建設各過程中所需之各項人力，均依賴教育之培養及供應。

政府遷台以來，社會經濟發展快速，民生富裕，人心靜化，可歸功於各級教育工作者之努力，使今日教育工作呈顯長足之進步。基於教育之良寡關係著國家盛衰，政府無不致力於針對教育措施，日益改進，提高教育水準，並注重質與量均衡發展，以配合國家經濟建設發展之需要及治安環境之改善，以提高市民素質

一、中等教育：

本市九十四學年度有高級中等學校 2 所，即私立徐匯中學及縣立三民中學，班級數共有 45 班，學生人數共有 1,922 人，教師數有 298 人，職員數共有 45 人。

二、國民教育：

本市九十四年學年度有國民中學 2 所，班級數共有 175 班，學生數共有 6,537 人，其中男生為 3,347 人佔 51.20 %，女生有 3,190 人佔 48.80 %。教師數共有 364 人，職員數共有 20 人。

國民小學 5 所，班級數共有 527 班，學生數共有 17,559 人，其中男生為 9,162 人佔 52.18 %，女生有 8,397 人佔 47.82 %。教師數共有 805 人，職員數共有 19 人。

表7-1 本市所轄高級中等學校概況

學 年 度 別		90年	91年	92年	93年	94年	
校 數 (校)		2	2	2	2	2	
教師數 (人)	合計	344	342	336	319	298	
	男	123	116	117	106	104	
	女	221	226	219	319	194	
職員數 (人)	合計	42	42	43	42	45	
	男	18	17	19	18	19	
	女	24	25	24	24	26	
班級數 (班)	合計	45	45	45	45	45	
	一年級	15	15	15	15	15	
	二年級	15	15	15	15	15	
	三年級	15	15	15	15	15	
學生數 (人)	合 計	計	1,938	1,926	1,943	1,935	1,922
		男	1,434	1,422	1,447	1,456	1,455
		女	504	504	496	479	467
	一年級	男	501	497	520	520	509
		女	165	171	163	154	157
	二年級	男	465	473	462	490	486
		女	171	165	170	157	153
	三年級	男	468	452	465	446	460
		女	168	168	163	168	157
	上學年畢業生數 (人)		518	594	612	594	591

資料來源：根據台北縣政府統計要覽編製

表7-2 本市所轄國民中學概況

學 年 度 別		90年	91年	92年	93年	94年	
校 數 (校)		1	2	2	2	2	
教師數 (人)	合計	255	270	304	328	364	
	男	79	77	91	96	95	
	女	176	193	213	232	269	
職員數 (人)	合計	17	18	18	18	20	
	男	2	4	3	4	4	
	女	15	14	15	14	16	
班級數 (班)	合計	241	244	255	256	175	
	一年級	81	83	89	84	63	
	二年級	83	80	83	89	56	
	三年級	77	81	83	83	56	
學生數 (人)	合計	計	9,310	9,566	9,797	9,905	6,537
		男	5,068	5,281	5,445	5,560	3,347
		女	4,242	4,285	4,352	4,345	3,190
	一年級	男	1,734	1,813	1,909	1,847	1,162
		女	1,454	1,431	1,475	1,428	1,112
	二年級	男	1,797	1,725	1,828	1,904	1,080
		女	1,446	1,444	1,439	1,496	1,049
	三年級	男	1,537	1,743	1,708	1,809	1,105
		女	1,342	1,410	1,438	1,421	1,029
	上學年畢業生數 (人)		2,810	2,924	3,158	3,108	3,231

資料來源：根據台北縣政府統計要覽編製

表7-3 本市所轄國民小學學校概況

學 年 度 別		90年	91年	92年	93年	94年	
校 數 (校)		4	5	5	5	5	
教師數 (人)	合計	809	819	820	814	805	
	男	289	283	277	280	276	
	女	520	536	543	534	529	
職員數 (人)	合計	16	15	16	17	19	
	男	2	2	2	2	3	
	女	14	13	14	15	16	
班級數 (班)	合計	519	529	531	527	521	
	一年級	87	87	86	79	80	
	二年級	85	90	88	87	82	
	三年級	90	86	90	90	88	
	四年級	91	90	87	91	92	
	五年級	85	89	91	89	89	
	六年級	81	87	89	91	90	
學生數 (人)	合計	計	18,183	18,270	18,292	17,876	17,559
		男	9,541	9,576	9,567	9,366	9,162
		女	8,642	8,694	8,725	8,510	8,397
	一年級	男	1,536	1,561	1,575	1,408	1,385
		女	1,461	1,462	1,382	1,293	1,293
	二年級	男	1,558	1,520	1,563	1,554	1,417
		女	1,391	1,461	1,521	1,396	1,309
	三年級	男	1,596	1,603	1,554	1,578	1,569
		女	1,438	1,382	1,478	1,495	1,403
	四年級	男	1,605	1,625	1,619	1,568	1,602
		女	1,460	1,450	1,402	1,463	1,495
	五年級	男	1,661	1,603	1,643	1,604	1,555
		女	1,455	1,481	1,446	1,412	1,476
	六年級	男	1,585	1,664	1,613	1,654	1,634
		女	1,437	1,458	1,496	1,451	1,421
	上學年畢業生數 (人)		2,948	3,014	3,121	3,098	3,112

資料來源：根據台北縣政府統計要覽編製

捌、環境衛生

捌、環境衛生

一、醫事人員數：

本市九十四年底醫事人員共有 508 人，其中西醫師 114 人，中醫師 28 人，牙醫師 64 人，藥劑師 98 人。

二、醫院數與病床數：

本市九十四年底共有醫院 1 家，診所 131 家，現有病床數計 160 床。

三、藥商家數：

本市九十四年底藥商共有 292 家，其中藥局 41 家，西藥商 34 家，中藥商 71 家，醫藥器材商 146 家。

四、十大死亡原因：

惡性腫瘤、腦血管疾病及心臟疾病為十大死亡原因之前三位。

五、垃圾水肥處理情形：

本市九十四年底平均每日垃圾清理量（含溝泥量）為 227.3 公噸，與九十三年底平均每日垃圾清理量(含溝泥量)為 274.6 公噸，計平均每日垃圾清理量減少 47.3 公噸，顯示市民消費量增加，生活水準提高。

六、環保機具及人員：

本市九十四年底清潔隊員 320 人，環保機具車輛 75 輛，較九十三年底環保清潔隊員 314 人，環保機具車輛 75 輛，人員及機具皆增加，顯示公所對環保工作之重視。

表8-1 本市醫事及其他衛生工作從事人員數

單位：人

年底別	90年	91年	92年	93年	94年
總計	316	392	407	458	508
西醫師	92	102	101	114	114
中醫師	28	27	27	33	28
牙醫師	50	53	54	56	64
藥劑師	43	54	57	71	98
藥劑生	29	27	22	28	34
醫事檢驗師	4	5	6	5	4
醫事檢驗生	-	-	-	-	-
醫用放射線技術師	1	2	1	2	2
醫用放射線技術士	1	-	2	1	1
護理師	22	30	37	48	59
護士	40	85	89	91	91
助產士	1	1	1	1	1
鑲牙生	-	-	-	-	-
營養師	-	1	1	1	1
物理治療師	3	3	8	6	4
物理治療生	2	1	1	1	3
職能治療師	-	-	-	-	1
諮詢心理師	-	-	-	-	2
呼吸治療師	-	-	-	-	1

資料來源：根據台北縣政府統計要覽

表8-2 本市公私立醫療機構及病床數

單位：家、床、輛

年底別	90年	91年	92年	93年	94年	
醫院家數	1	1	1	1	1	
診所家數	117	122	121	130	131	
醫療院所病床數	50	120	137	143	160	
醫院 開放 病床 數	合計	24	24	41	41	41
	一般病床	20	20	20	20	20
	急診觀察床	3	3	3	3	3
	加護病床	-	-	-	-	-
	洗腎治療床	-	-	-	-	-
	精神病床	-	-	-	-	-
	手術恢復床	-	-	-	-	-
	肺結病床	-	-	-	-	-
	嬰兒病床	-	-	-	-	-
	其他觀察病床	1	1	1	1	1
	呼吸照護病床	-	-	17	17	17
診所 病床 數	合計	26	96	96	102	119
	觀察病床	11	30	30	28	30
	洗腎治療床	15	37	37	45	60
	嬰兒床	-	29	29	29	29
救護車	-	-	-	-	-	

資料來源：根據台北縣政府統計要覽

表8-3 本市藥商家數

單位：家

年底別		90年	91年	92年	93年	94年
合計		248	264	278	289	292
藥局		25	32	29	34	41
西藥商	販賣業	26	25	29	32	32
	製造業	2	2	2	2	2
中藥商	販賣業	63	67	72	72	70
	製造業	1	1	1	1	1
醫療器材商	販賣業	129	134	142	145	143
	製造業	2	3	3	3	3

資料來源：根據台北縣政府統計要覽

表8-4 本市垃圾水肥清運處理概況

單位：公噸／日

年度別		90年	91年	92年	93年	94年	
垃圾清運處理	平均每日垃圾清理 (含溝泥量)	144.5	177.4	188.7	274.6	227.3	
	處理量合計	144.5	177.4	188.7	274.6	227.3	
	垃圾處理方法	掩埋	74.7	40.1	45.2	63.7	45.1
		堆肥	-	-	-	-	-
		焚化爐焚化	69.8	137.3	143.5	210.9	182.2
其他		-	-	-	-	-	
水肥清運處理	平均每日水肥清運量	-	-	-	-	-	
	水肥處理方法	生化處理	-	-	-	-	-
		腐熟處理	-	-	-	-	-
		消毒後再利用	-	-	-	-	-
		未處理直接出售	-	-	-	-	-
		倒棄	-	-	-	-	-
		其他	-	-	-	-	-

資料來源：根據本市清潔隊送資料編製

表8-5 本市環保機具及人員分析表

單位：人、輛

年度	90年	91年	92年	93年	94年
人員	285	303	306	314	320
車輛數	61	71	73	75	75
挖土機	2	2	2	2	2
鏟土機	-	3	3	3	3
堆土機	-	1	1	1	1
25立方	7	8	8	8	8
12立方	1	3	4	4	4
10立方	2	2	2	2	2
8立方	-	1	4	4	4
6立方	23	23	19	19	19
4立方	3	3	3	3	3
子母車	1	1	1	1	1
洗街車	3	2	2	2	2
掃街車	2	3	3	3	3
清溝車	2	2	3	3	3
開放式	13	15	16	18	18
大吊車	1	1	1	1	1
捕犬車	1	1	1	1	1

資料來源：根據本市清潔隊造送資料編製

玖、社會福利

玖、社會福利

全面推行社會福利政策，是現階段社會政策之中心施政工作，以改善市民的生活品質，增進人民的福祉，健全社會組織，使人人都能安居樂業，減少社會暴力事件，保障人民生命財產之安全，俾以實現安和樂利的均富社會。

兒童是國家未來的希望，身心健全的兒童，才有造就富強的國家。兒童時期所發展的行為模式、生活習慣與態度，影響日後人格成長特質。故托兒所之功能在使幼兒獲得充分的照顧，並奠定其健全人格之發展基礎。本市九十四年底計有私立托兒所 66 所，收托人數 4015 人，職工人數 675 人；市立托兒所 1 所，收托人數 90 人，職工人數 6 人。

表9-1 本市推行社區發展工作成果

年底別		90年	91年	92年	93年	94年	
社區發展協會總數		11	11	12	10	12	
社區戶數(戶)		45,555	48,936	54,247	49,119	56,318	
社區人口數(人)		153,603	161,634	177,232	157,981	180,229	
社區發展協會會員數(人)		2,446	1,837	1,986	1,678	1,796	
費 實 （ 千 元 使 用 ） 經	合計	8,490,231	9,536,047	5,953,801	9,787,372	7,470,135	
	政府補助款	6,431,231	7,522,779	5,715,902	8,738,016	4,913,247	
	社區自籌款	2,059,000	2,013,268	237,899	1,049,356	2,556,888	
社 區 公 共 設 施 建 設	現 有 社 區 活 動 中 心	原 建	6	6	8	4	6
		新 建	-	-	-	-	-
		修 擴 建	2	2	-	2	2
	社 區 小 型 體 育 場	-	-	-	-	-	
福 社 區 建 生 設 產	社 區 托 兒 所	-	-	-	-	-	
	生 產 建 設 基 金	10	8	10	8	9	
現 有 社 區 精 神 倫 理 建 設	長 壽 俱 樂 部	6	2	2	1	1	
	媽 媽 教 室	15	4	2	7	2	
	守 望 相 助 隊	1	1	1	1	-	
	志 願 服 務 團 隊	3	-	-	1	4	
	圖 書 室	3	-	-	2	2	
	民 俗 藝 文 康 樂 班 隊	4	4	-	-	1	
	報 導 或 通 訊 (期)	-	-	-	-	-	

資料來源：根據台北縣政府統計要覽編製

表9-2 本市托兒所工作成果

年底別	總 計				市立托兒所				私立托兒所			
	所 數	班 數	收 托 人 數	職 工 人 數	所 數	班 數	收 托 人 數	職 工 人 數	所 數	班 數	收 托 人 數	職 工 人 數
90年底	43	185	3560	596	-	-	-	-	43	185	3560	596
91年底	48	196	3780	612	-	-	-	-	48	196	3780	612
92年底	61	215	3857	630	-	-	-	-	61	215	3857	630
93年底	65	227	4038	661	1	2	60	13	64	225	3978	648
94年底	67	235	4105	690	1	3	90	15	66	232	4015	675

資料來源：根據本市社會課送資料編製

臺北縣蘆洲市統計要覽

中華民國九十四年

編 印：臺北縣蘆洲市公所主計室

出 版：臺北縣蘆洲市公所主計室

出版日期：中華民國九十五年十月