

臺北縣蘆洲市

統計要覽

中華民國九十三年

第八期

臺北縣蘆洲市公所編印

編印時間：中華民國九十四年十月

目 錄

表次	表 名	頁次
壹、土 地		
1-1	本市土地面積-----	4
1-2	本市已登錄土地面積-----	5
1-3	實施三七五減租成果-----	6
1-4	實施三七五減租後佃農購買耕地面積與戶數-----	6
1-5	本市土地徵收面積-----	7
貳、人 口		
2-1	本市現住戶數、人口密度及性別比例-----	12
2-2	本市戶籍動態-----	13
2-3	本市現住人口依年齡分-----	14
2-4	本市現住人口之教育程度-----	15
2-5	本市現住人口婚姻狀況-----	18
2-6	本市現住原住民種族別人口數-----	19
2-7	本市現住原住民年齡分配-----	20
參、行 政 組 織		
3-1	本所公務人員職等統計表-----	23
3-2	本所公務人員學歷統計表-----	24
3-3	本市選舉概況-----	25
3-4	本市調解委員會組織概況-----	26
3-5	本市調解委員會調解民、刑事件數-----	27
肆、農 業		
4-1	本市耕地面積-----	30
4-2	本市農戶人口數-----	31
4-3	本市農產品產量及收穫面積-----	32

伍、工商業及市鄉建設

5-1	本市工廠登記家數-----	34
5-2	本市實施都市計畫區面積、人口與容積率地區面積-----	35
5-3	本市實施都市計畫區域內公共工程實施數量-----	36
5-4	都市計畫區域內道路及公園綠地面積-----	37
5-5	都市計畫區公共設施用地面積-----	38
5-6	本市新違建處理情形-----	39
5-7	本市自來水供水及率-----	40

陸、財 政

6-1	五年來歲入總預決算數-----	43
6-2	五年來歲出總預決算數-----	43
6-3	本市地方歲入預決算數-----	46
6-4	本市地方歲出預決算數-----	51
6-5	本市金融機構分佈-----	56

柒、教 育

7-1	本市境內高級中等學校概況-----	58
7-2	本市所轄國民中學概況-----	59
7-3	本市所轄國民小學概況-----	60

捌、環 境 衛 生

8-1	本市醫事及其他衛生工作從執事人員數-----	62
8-2	本市公私立醫療機構及病床數-----	63
8-3	本市藥商數家數-----	64
8-4	本市垃圾水肥清運處理概況-----	65
8-5	本市環保機具及人員分析表-----	66

玖、社 會 福 利

9-1	本市推行社區發展工作成果-----	68
9-2	本市托兒所工作成果-----	69

壹、土地

提 要 分 析

壹、土 地

一、境界與地勢：

蘆洲市位於淡水河下游西岸，東北隔河與台北市士林區遙遙相望，西接五股鄉，東南與三重市毗鄰，呈一豎立之菱形。全市面積八、三二一平方公里，於台北縣 29 個鄉鎮市中，僅略大於永和市。

本市原為河流沖積而成的沙洲，地勢低平，土地肥沃，適於農耕及居住，過去困於水患，開發速度較為緩慢。

二、溪流、地形、地質：

本市無大型河川流經境內，且本市全境平坦而低窪，地勢由東向西北逐漸降低，南北兩面市區邊緣為洲子尾溝（上游俗稱鴨母港溝）及水湳溝環繞，並於西北端會合後，西行注入塭子川，最後排入淡水河。本地區地面標高介於 0.5 公尺至 2.5 公尺之間，平均地面坡度僅為 0.04 %。

地質屬河沙沖積層，全境經填選十三處鑽探結果，地表層下二公尺內為黃色泥質壤土，在二公尺以下至六公尺間除部份為灰色沙土外，大部分為灰色沙質壤土或灰色泥質壤土，容許承載力並不高，又全區地下水位頗高，均在地面下一公尺左右。

三、土地及面積：

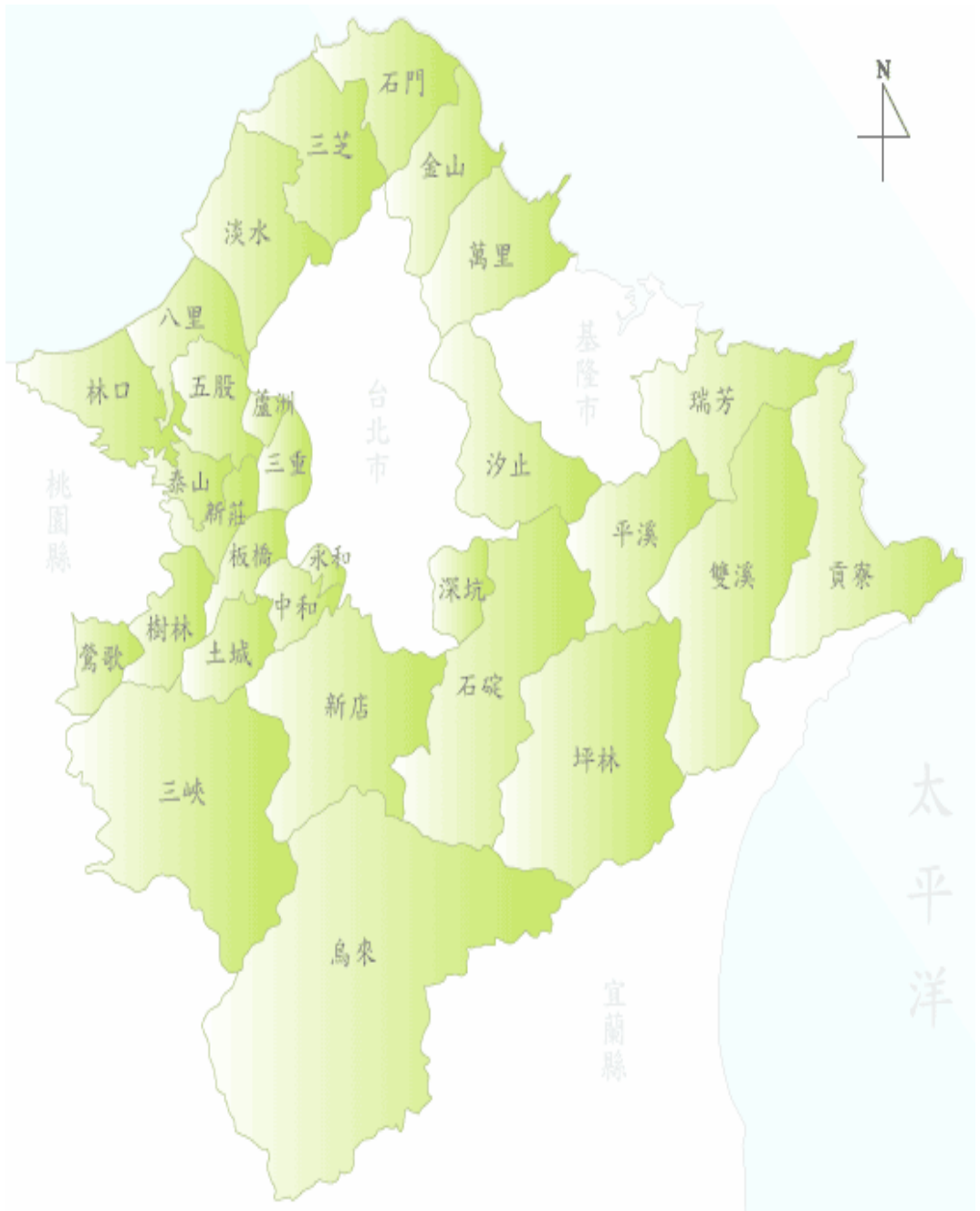
本市土地面總面積為 8.321 平方公里，佔台灣地區總面積 36006.18 平方公里之 0.023 %，佔台北縣總面積 2052.57 平方公里之 0.405 %，如按台北

縣 29 個鄉鎮市土地面積按大小順序排列，僅略大於永和市，居於第 28 位。

十餘年前因中央核定之「三重永和都市建設計畫」次第完成，及台北地區防洪計畫初期與三重疏洪道的竣工，使刻劃出北市近郊衛星都市面積。近年來致力之道路拓寬、堤防加高、增設抽水站、填土重劃積水區等建設陸續完工後，外來人口遽增。由於本市拜毗鄰北市交通便捷之賜，加以腹地可供利用規劃之空地甚多，故六年國建之中，為各級政府視為極具發展潛力之地區。

截至民國九十三年，已登錄利用之土地面積為 701.0502 公頃，佔本市地面積 832.1 公頃之 84.25 %，其中公有地佔有 225.9438 公頃，私有地佔有 460.0712 公頃，公私共有則佔 15.0352 公頃。

本市實施三七五租約成果，截至民國九十三年底佃農戶數 40 戶，地主戶數為 109 戶，土地筆數 46 筆，租約件數 17 件，訂約面積 4.8207 公頃。



蘆洲市位置圖

表1-1 本市土地面積

年度別	土地總面積（平方公里）
89年底	7.44
90年底	7.44
91年底	7.44
92年底	7.44
93年底	7.44

資料來源：根據台北縣統計要覽編製

表1-3 本市實施三七五減租成果

單位：公頃

年份別	佃農 戶數	土地 筆數	租約 件數	訂 約 面 積(公頃)			
				合計	水田	旱田	其他
89年	76	123	52	19.5106	18.3733	1.1373	-
90年	78	127	53	12.4130	9.2718	1.5217	1.6195
91年	70	114	47	11.1978	8.2991	1.2792	1.6195
92年	44	37	15	4.5261	3.6460	0.8502	0.0299
93年	40	46	17	4.8207	3.7635	0.7778	0.2795

資料來源：根據台北縣政府統計要覽編製

表1-4 本市實施「三七五」減租後佃農購買耕地面積戶數

面積：公頃
戶數：戶

年份別	購 買 耕 地 面 積 (公 頃)								購 買 耕 地 佃 農	
	合 計		水 田		旱 田		其 他		戶 數	
	本年	累計	本年	累計	本年	累計	本年	累計	本年	累計
89年	-	8.2346	-	7.4939	-	0.7054	-	0.0353	-	83
90年	-	8.2346	-	7.4939	-	0.7054	-	0.0353	-	83
91年	-	8.2346	-	7.4939	-	0.7054	-	0.0353	-	83
92年	-	8.2346	-	7.4939	-	0.7054	-	0.0353	-	83
93年	-	8.2346	-	7.4939	-	0.7054	-	0.0353	-	83

資料來源：根據台北縣政府統計要覽編製

表 1-5 本市土地徵收面積

年份別	筆數	徵收面積(公頃)	補償費用(新台幣元)		
		交通事業	合計	地價補償 (含加成)	改良物補償 (含遷移費)
89年	-	-	-	-	-
90年	181	21.292303	8,455,608,019	8,398,170,175	57,437,844
91年	24	0.146166	55,315,075	55,315,075	-
92年	32	0.938559	374,557,652	374,411,126	146,526
93年	-	-	-	-	-

資料來源：根據台北縣統計要覽編製

貳、人口

貳、人 口

戶口統計資料為提供政府釐訂各項施政措施之最基本資料，例如研究人口的特性，以推論未來人口之消長趨勢，研究人口各種質量組合之相關，以提供編製生命表及學術研究之參考，是為規劃政治、社會、教育、經濟及人力運用等政策之重要依據。

一、人口分布與密度

本市根據九十三年底戶籍登記資料顯示，現在人口已達 181,608 人，較上年底 177,232 人增加 10,376 人。現住人口性別組合女性較男性為多，男性為 90,705 人佔 49.95 %，女性為 90,903 人佔 50.05 %。

九十三年底人口密度每平方公里為 24,426 人，較上年底每平方公里人口密度 23,837 人，計增加 589 人。

九十三年總戶數為 56,464 戶，較上年底 54,247 戶，增加 2,217 戶。

九十三年底戶量為 3.22 人，較上年底戶量 3.3 人減少 0.08 人，顯示家庭組成起向小家庭制度，此為農業社會蛻變為工商社會型態之自然現象。

二、自然增加與社會增加

本市九十三年人口自然增加數 1,710 人，佔總人口增加數 16.48 %。而社會增加全年遷入人數達 12,140 人，平均月遷入人數 1011.7 人，全年遷出人數達 8,888 人，平均每月遷出人數 740.6 人。同一鄉鎮市內之住址變更遷入人數為 10,214 人，遷出人數為 10,214 人。十年來人口增加比為 376.28 %。

本市九十三年結婚率為 5.96 %，離婚率為 3.06 %，粗出生率為 9.53 %，粗死亡率為 3.27 %。

本市九十三年扶老比為 5.69 %，扶幼比為 30.40 %，扶養比為 36.10 %。

三、教育概況

從戶籍登記教育程度資料顯示，識字者有 139,086 人，識字率為 77.66 %。識字者中研究所畢業 1,365 人，大學畢業有 9,795 人，專科畢業有 15,532 人。

四、婚姻狀況

本市現住人口婚姻中，未婚 92,827 人佔總人口 51.11 %，有偶 75,223 佔 41.42 %，離婚 8,521 人佔 4.69 %，喪偶 5,037 人佔 2.77 %。

五、原住民

本市至九十三年底止原住民總人口為 1,556 人。

原住民九族中，阿美族原住民最多數有 789 人佔 50.71 %，第二大族群是泰雅族 93 人佔 5.98 %，尚未申報則佔 523 人佔 33.61 %。

圖1 本市近五年人口遷出遷入人數

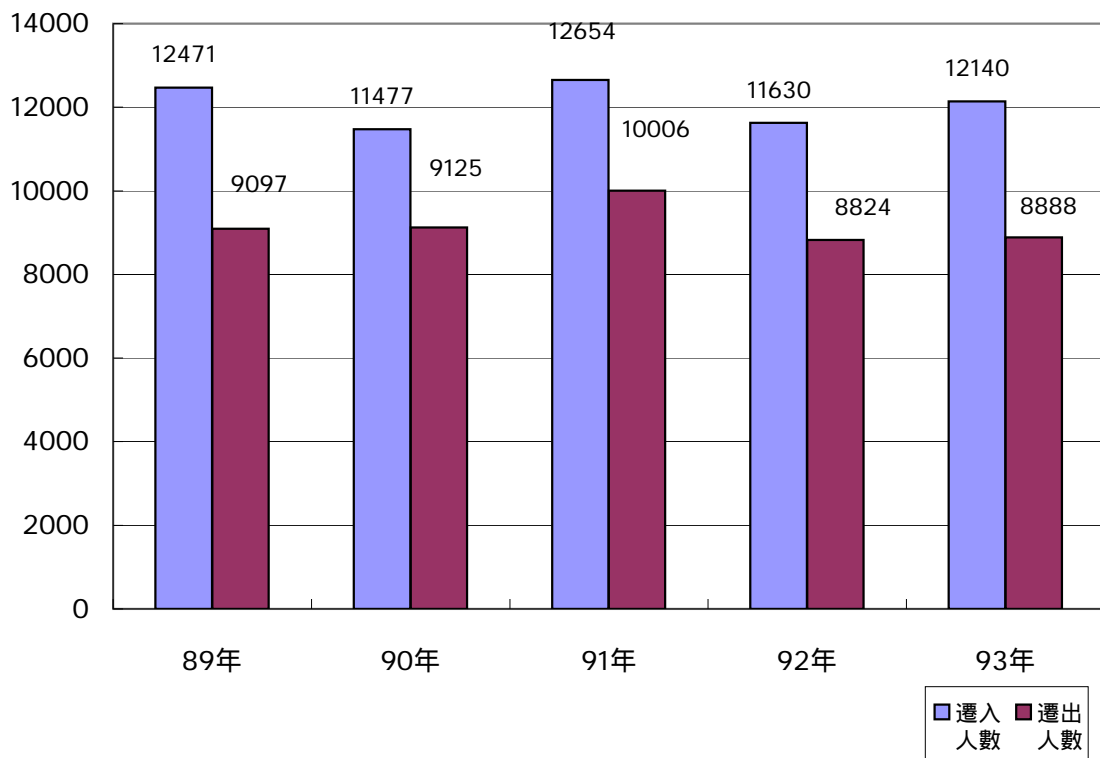


圖2 本市近五年人口出生及死亡人數

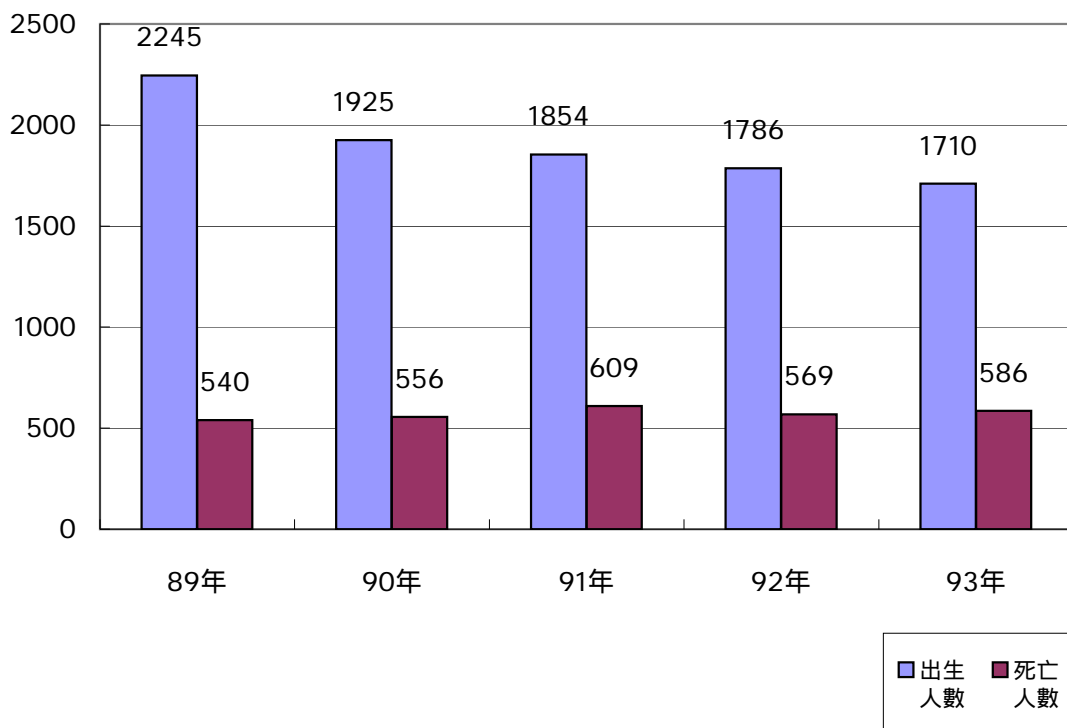


圖3 本市九十三年底現住人口按年齡分

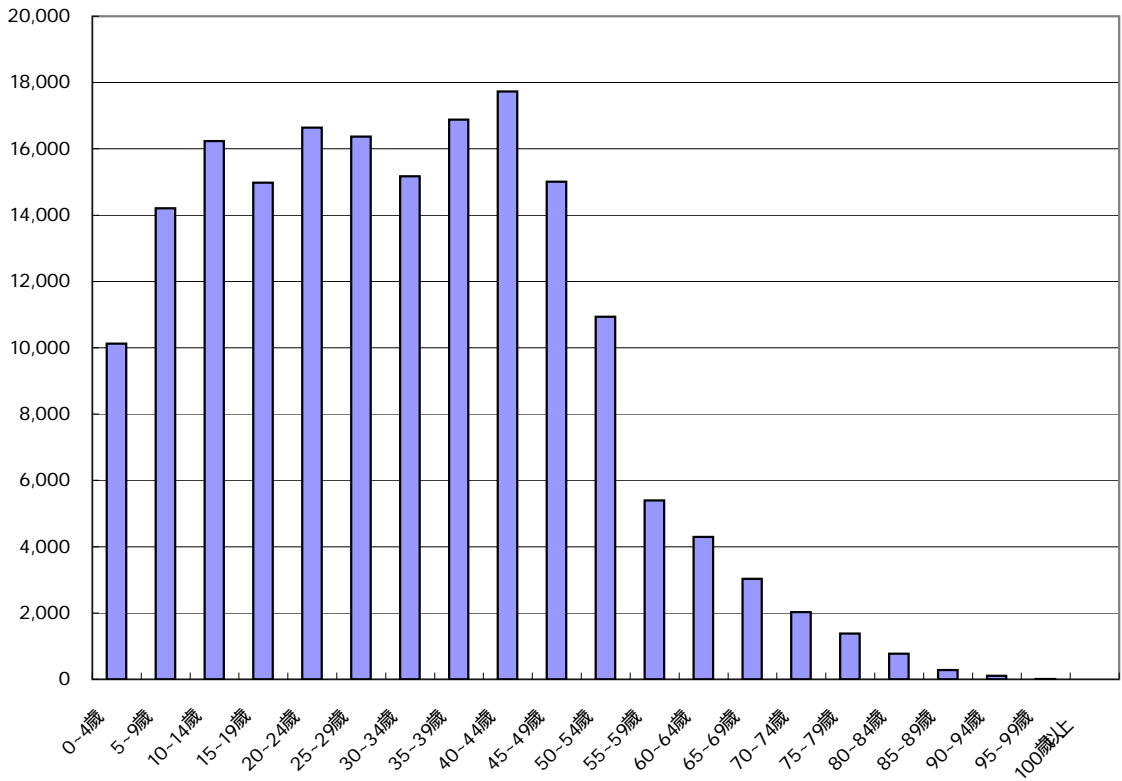


圖4 本市近五年人口總數

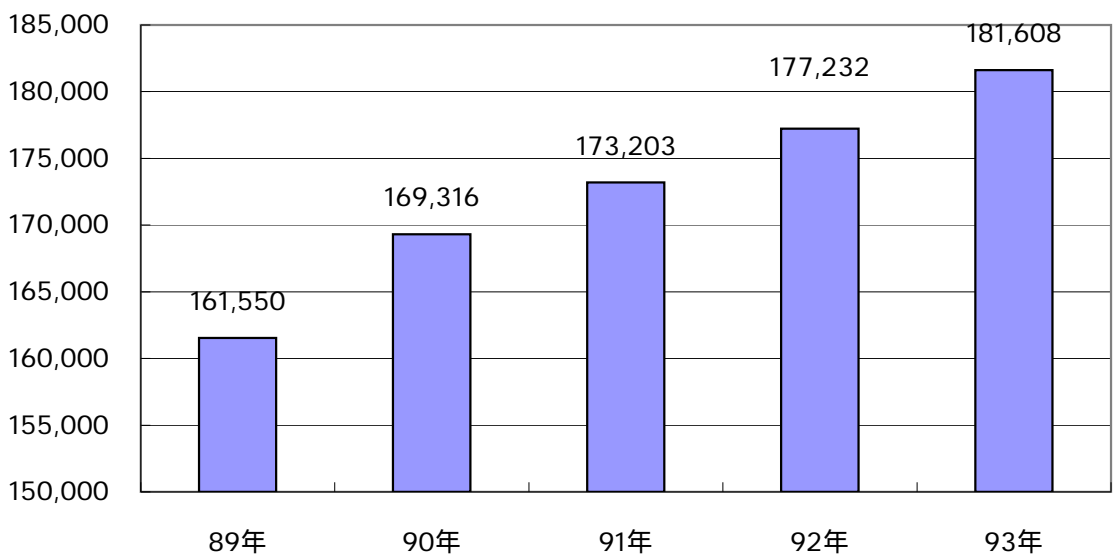


圖5 本市九十三年現住人口婚姻狀況

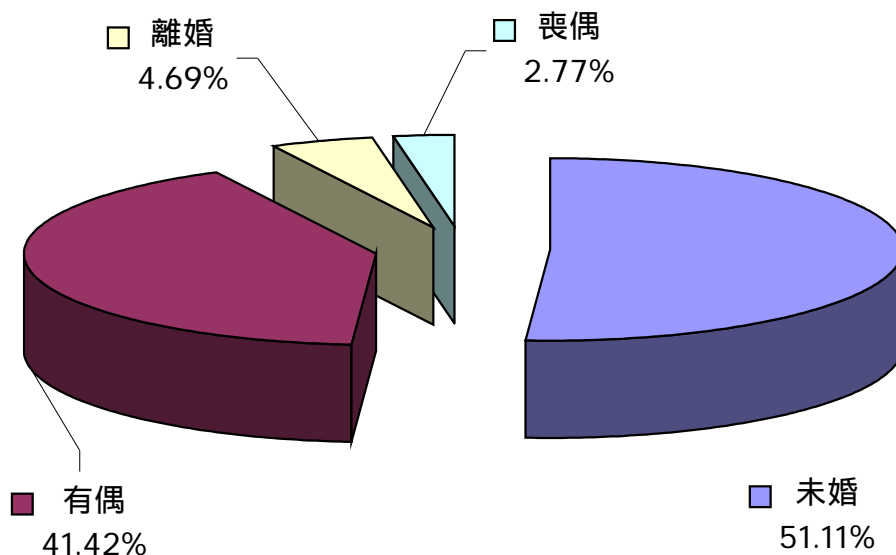


圖6 本市九十三年底原住民各種族比例圖

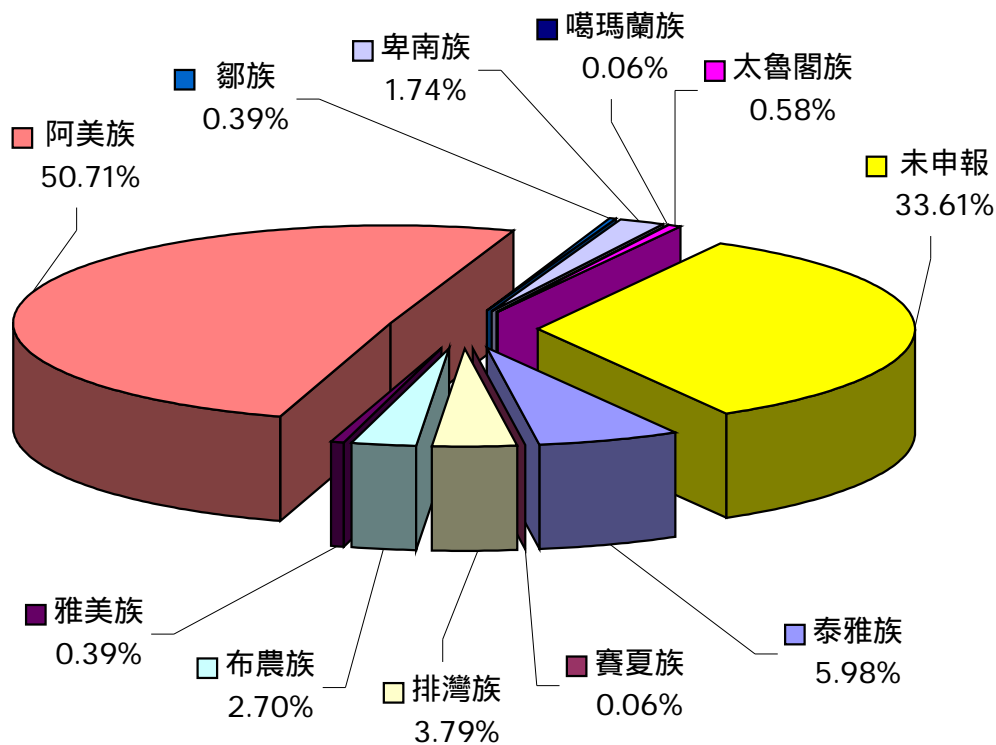


表2-1 本市現住戶數人口密度及性別比例

年 底 別	面積 (平方公里)	村 里 數	鄰 數	現 住 人 口				戶 量 (人/戶)	人 口 數 (人/平方公里)	性 比 例 (男/女) * 100
				戶 數 (戶)	人 口 數					
					合 計	男	女			
89年	7.44	38	682	48606	165595	82979	82616	3.4	22257	100.44
90年	7.44	38	682	50259	169316	84675	84641	3.4	22773	100.04
91年	7.44	38	679	52357	173209	86678	86531	3.3	23296	100.17
92年	7.44	38	682	54247	177232	88726	88506	3.3	23837	100.25
93年	7.44	38	682	56464	181608	90705	90903	3.2	24426	99.78

資料來源：根據台北縣政府統計要覽編製

表2-2 本市戶籍動態

單位：人

年份別	戶籍登記 人 數	出生 人數	死亡 人數	遷入 人數	遷出 人數	結婚 人數	離婚 人數
89年	165595	2245	540	12471	9097	1323	429
90年	169316	1925	556	11477	9125	1290	509
91年	173209	1854	609	12654	10006	1305	527
92年	177232	1786	569	11630	8824	1338	524
93年	181608	1710	586	12140	8888	1070	549

資料來源：根據台北縣政府統計要覽編製

表2-3 本市現住人口按年齡分配

單位：人

年底別	89年	90年	91年	92年	93年
總 計	161,550	169,316	173,203	177,232	181,608
0~4歲	10,379	10,915	10,499	10,447	10,122
5~9歲	12,116	15,005	15,041	14,476	14,209
10~14歲	9,251	15,940	16,310	16,178	16,236
15~19歲	10,669	15,159	14,720	15,017	14,985
20~24歲	12,794	15,679	16,345	16,559	16,645
25~29歲	13,826	13,568	14,244	15,196	16,375
30~34歲	18,921	15,158	15,049	14,953	15,177
35~39歲	19,371	17,477	17,269	17,042	16,887
40~44歲	14,951	15,947	16,749	17,333	17,735
45~49歲	12,060	12,551	13,204	14,143	15,013
50~54歲	7,428	7,629	8,746	9,885	10,935
55~59歲	5,287	4,220	4,454	4,770	5,393
60~64歲	4,586	3,669	3,812	4,051	4,297
65~69歲	3,354	2,421	2,633	2,865	3,031
70~74歲	2,906	1,854	1,887	1,941	2,024
75~79歲	1,953	1,192	1,230	1,306	1,379
80~84歲	1,054	602	666	698	769
85~89歲	473	245	256	277	278
90~94歲	138	69	79	78	102
95~99歲	29	11	10	13	12
100歲以上	4	5	6	4	4

資料來源：根據台北縣政府統計要覽編製

表2-4 本市現住人口之教育程度

單位：人

年 底 別		八 十 八 年 底			八 十 九 年 底				
性 別		計	男	女	計	男	女		
總 計		119178	59031	60147	123803	61252	62551		
識 字 者	合 計		115704	58400	57304	120473	60635	59838	
	研 究 所	畢 業	318	250	68	426	320	106	
		肄 業	84	59	25	161	112	49	
	大 學 (含 獨 立 學 院)	畢 業	3322	1839	1483	4187	2215	1972	
		肄 業	1531	855	676	2265	1235	1030	
	專 科	二 年 三 制	畢 業	3586	1763	1823	4830	2281	2549
			肄 業	1295	640	655	1937	991	946
		五 年 制	後 二 年 畢 業	2958	1753	1205	3293	1979	1314
			肄 業	1095	663	432	986	599	387
			前 三 年 肄 業	226	126	100	513	284	229
	高 中	畢 業	5296	2960	2336	5861	3204	2657	
		肄 業	2257	1334	923	3992	2253	1739	
	高 職	畢 業	17513	8005	9508	18574	8506	10068	
		肄 業	6500	3365	3135	7758	3989	3769	
	國 (初) 中	畢 業	33832	17026	16806	34457	16853	17604	
		肄 業	10670	5957	4713	8914	5030	3884	
初 職	畢 業	217	127	90	215	128	87		
	肄 業	103	64	39	94	58	36		
小 學	畢 業	20290	9671	10619	18178	9016	9162		
	肄 業	3990	1667	2323	3244	1335	1909		
自 修		621	276	345	588	247	341		
不 識 字 者		3474	631	2843	3330	617	2713		

資料來源：根據台北縣政府統計要覽編製

表2-4 (續) 本市現住人口之教育程度

單位：人

年 底 別		九 十 年 底			九 十 一 年 底				
性 別		計	男	女	計	男	女		
總 計		127456	62907	64549	131359	64845	66514		
識 字 者	合 計		124226	62319	61907	128285	64292	63993	
	研 究 所	畢 業	550	409	141	709	529	180	
		肄 業	305	214	91	425	283	142	
	大 學 (含 獨 立 學 院)	畢 業	4846	2514	2332	5537	2857	2680	
		肄 業	3486	1809	1677	4568	2331	2237	
	專 科	二 年 三 制	畢 業	5736	2704	3032	6654	3030	3624
			肄 業	2724	1339	1385	3293	1619	1674
		五 年 制	後 二 年 畢 業	3497	2072	1425	3655	2169	1486
			肄 業	871	548	323	797	506	291
			前 三 年 肄 業	668	362	306	732	368	364
	高 中	畢 業		6126	2318	2808	7441	4026	3415
		肄 業		4111	2317	1794	4629	2574	2055
	高 職	畢 業		19208	8790	10418	20018	9217	10801
		肄 業		8362	4374	3988	8447	4492	3955
	國 (初) 中	畢 業		33153	16224	16929	37334	18519	18815
		肄 業		8221	4626	3595	2378	1454	924
	初 職	畢 業		218	128	90	215	124	91
肄 業		100	62	38	94	61	33		
小 學	畢 業		18196	8929	9267	17716	8662	9054	
	肄 業		3292	1353	1939	3101	1264	1837	
自 修		556	227	329	542	207	335		
不 識 字 者		3230	588	2642	3074	553	2521		

資料來源：根據台北縣政府統計要覽編製

表2-4 (續) 本市現住人口之教育程度

單位：人

年 底 別		九十二年底			九十三年底				
性 別		計	男	女	計	男	女		
總 計		136131	67192	68939	141041	69508	71533		
識 字 者	合 計		134107	66909	67198	139086	69236	69850	
	研 究 所	畢 業	1167	849	318	1365	992	373	
		肄 業	559	355	204	673	442	231	
	大 學 (含 獨 立 學 院)	畢 業	8518	4410	4108	9795	4957	4838	
		肄 業	5145	2588	2557	5845	2927	2918	
	專 科	二 年 三 制	畢 業	7294	3243	4051	8093	3590	4503
			肄 業	3048	1475	1573	2906	1399	1507
		五 年 制	後 二 年 畢 業	7451	4246	3205	7439	4249	3190
			肄 業	735	420	315	652	382	270
			前 三 年 肄 業	688	348	340	728	356	372
	高 中	畢 業		12161	6563	5598	12421	6653	5768
		肄 業		4995	2724	2271	5341	2828	2513
	高 職	畢 業		24388	11331	13057	25289	11797	13492
		肄 業		7401	4101	3300	7848	4400	3448
	國 (初) 中	畢 業		28209	13932	14277	28308	14046	14262
肄 業		2298	1284	1014	2362	1286	1076		
初 職	畢 業		166	94	72	174	97	77	
	肄 業		44	31	13	49	33	16	
小 學	畢 業		17855	8228	9627	17848	8141	9707	
	肄 業		1510	543	967	1486	527	959	
自 修		475	144	331	464	134	330		
不 識 字 者		2024	283	1741	1955	272	1683		

資料來源：根據台北縣政府統計要覽編製

表2-5 本市現住人口之婚姻狀況

單位：人

年底別		89年底	90年底	91年底	92年底	93年底
總計	計	165,595	169,316	173,209	177,232	181,608
	男	82,979	84,675	86,678	88,726	90,705
	女	82,616	84,641	86,531	88,506	90,903
未婚	計	86,415	87,890	89,423	90,926	92,827
	男	46,569	47,228	48,063	48,933	49,820
	女	39,846	40,662	41,360	41,993	43,007
有偶	計	69,229	70,616	72,171	73,825	75,223
	男	33,113	33,864	34,726	35,640	36,305
	女	36,116	36,752	37,445	38,185	38,918
離婚	計	5,796	6,428	7,017	7,670	8,521
	男	2,524	2,785	3,060	3,303	3,697
	女	3,272	3,643	3,957	4,367	4,824
喪偶	計	4,155	4,382	4,598	4,811	5,037
	男	773	798	829	850	883
	女	3,382	3,584	3,769	3,961	4,154

資料來源：根據台北縣政府統計要覽編製

表2-6 本市現住原住民種族別人口數

單位：人

年 底 別		九十二年	九十三年	
總計	合計	1409	1556	
	男	675	735	
	女	734	821	
泰雅族	合計	64	93	
	男	26	39	
	女	38	54	
賽夏族	合計	-	1	
	男	-	1	
	女	-	-	
排灣族	合計	33	59	
	男	16	26	
	女	17	33	
魯凱族	合計	1	-	
	男	1	-	
	女	-	-	
布農族	合計	14	42	
	男	6	18	
	女	8	24	
雅美族	合計	2	6	
	男	-	3	
	女	2	3	
阿美族	合計	315	789	
	男	136	384	
	女	179	405	
鄒族	合計	5	6	
	男	1	2	
	女	4	4	
卑南族	合計	13	27	
	男	5	10	
	女	8	17	
噶瑪蘭族	合計	-	1	
	男	-	-	
	女	-	1	
太魯閣族	合計	-	9	
	男	-	1	
	女	-	8	
未申報	合計	962	523	
	男	484	251	
	女	478	272	

資料來源：根據台北縣政府統計要覽編製

表2-7 本市現住原住民年齡分配

單位：人

年 底 別	九十二年		九十三年			
性 別	男	女	男	女		
總計	1409		1556			
小計	675	734	735	821		
0~4歲	58	49	56	46		
5~9歲	78	79	76	98		
10~14歲	97	90	108	99		
15~19歲	55	63	68	72		
20~24歲	74	76	69	79		
25~29歲	54	63	64	78		
30~34歲	50	90	55	94		
35~39歲	63	80	73	96		
40~44歲	48	68	58	69		
45~49歲	47	43	47	53		
50~54歲	32	16	39	20		
55~59歲	6	7	8	9		
60~64歲	6	3	5	3		
65~69歲	4	3	7	1		
70~74歲	1	1	-	1		
75~89歲	2	3	2	3		

資料來源：根據台北縣政府統計要覽編製

參、行政組織

參、行政組織

一、本所行政組織

本市自民國八十六年十月改制為縣轄市，市公所行政組織有民政課、建設課、兵役課、工務課、財政課、秘書室、人事室、政風室、主計室，分掌施政業務。附屬機關有清潔隊、圖書館、市場管理員。

本市九十三年底共有 38 里，共有 682 鄰。

二、公教人員

九十三年底本所公教人員總計 92 人，其中男性 46 人，佔 50.00 %，女性 46 人，佔 50.00 %。

本市第三屆市民代表共 19 人，其中男性 14 人，佔 73.68 %，女性 5 人，佔 26.32 %。

本市調解委員會委員總人數有 17 人，男生佔 16 人，女生佔 1 人。

九十三年底調解委員會調解民、刑事成立件數總計 301 件。

蘆洲市公所組織系統

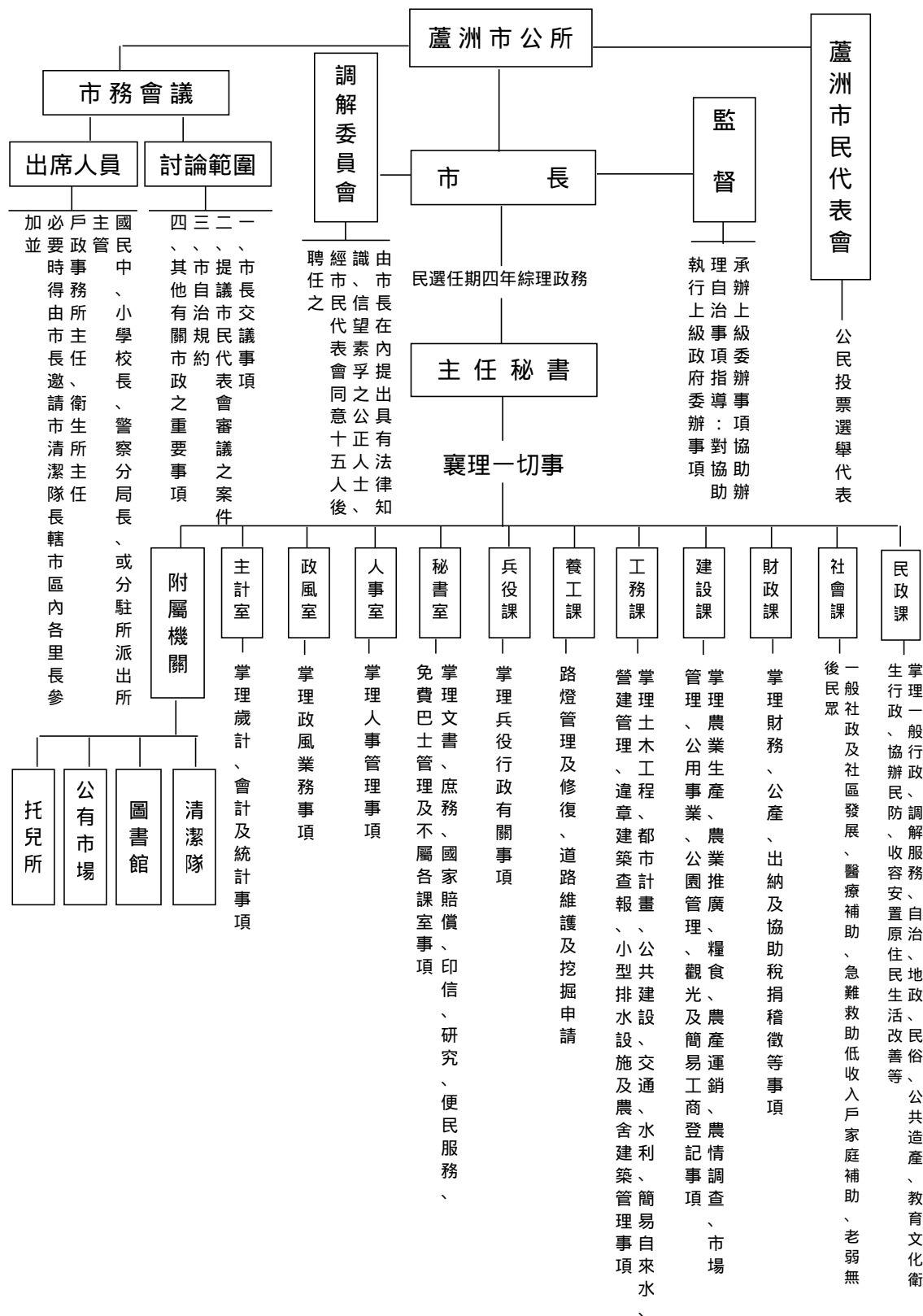


表3-1 本所公務人員職等統計表

單位：人

區 分		九十年				九十一年				九十二年				九十三年			
		合 計	行政機構			合 計	行政機構			合 計	行政機構			合 計	行政機構		
			一 般 行 政 人 員	衛 生 醫 療 人 員	警 察 人 員		一 般 行 政 人 員	衛 生 醫 療 人 員	警 察 人 員		一 般 行 政 人 員	衛 生 醫 療 人 員	警 察 人 員		一 般 行 政 人 員	衛 生 醫 療 人 員	警 察 人 員
總 計	小計	92	92	-	-	95	95	-	-	92	92	-	-	92	92	-	-
	男	55	55	-	-	53	53	-	-	48	48	-	-	46	46	-	-
	女	37	37	-	-	42	42	-	-	44	44	-	-	46	46	-	-
特 任	小計	-	-	-	-	-	-	-	-	-	-	-	-	-	-	-	-
	男	-	-	-	-	-	-	-	-	-	-	-	-	-	-	-	-
	女	-	-	-	-	-	-	-	-	-	-	-	-	-	-	-	-
簡 任	小計	1	1	-	-	1	1	-	-	1	1	-	-	1	1	-	-
	男	1	1	-	-	-	-	-	-	-	-	-	-	-	-	-	-
	女	-	-	-	-	1	1	-	-	1	1	-	-	1	1	-	-
荐 任	小計	42	42	-	-	46	46	-	-	52	52	-	-	50	50	-	-
	男	29	29	-	-	30	30	-	-	32	32	-	-	29	29	-	-
	女	13	13	-	-	16	16	-	-	20	20	-	-	21	21	-	-
委 任	小計	49	49	-	-	48	48	-	-	39	39	-	-	41	41	-	-
	男	26	26	-	-	23	23	-	-	16	16	-	-	17	17	-	-
	女	23	23	-	-	25	25	-	-	23	23	-	-	24	24	-	-
雇 員	小計	-	-	-	-	-	-	-	-	-	-	-	-	-	-	-	-
	男	-	-	-	-	-	-	-	-	-	-	-	-	-	-	-	-
	女	-	-	-	-	-	-	-	-	-	-	-	-	-	-	-	-

資料來源：根據本所人事室造送資料編製

表3-2 本市公務人員學歷統計表

單位：人

類別及職等\學歷別		總計	大專以上				軍警校 (無學位者)	高中職 含師範	國 初中 以上 及其他	
			小計	研究院 (所)	大學(含軍警校有學位者)	專科				
八十九年	行政	小計	90	71	5	30	36	-	19	-
		一般行政	90	71	5	30	36	-	19	-
	簡(十職等以上)	1	1	1	-	-	-	-	-	
	薦(六至九職等)	39	37	4	16	17	-	2	-	
	委(一至五職等)	50	33	0	14	19	-	17	-	
九十年	行政	小計	92	70	9	24	37	-	21	1
		一般行政	92	70	9	24	37	-	21	1
	簡(十職等以上)	1	1	1	-	-	-	-	-	
	薦(六至九職等)	42	34	6	12	16	-	8	-	
	委(一至五職等)	49	35	2	12	21	-	13	1	
九十一年	行政	小計	95	71	11	25	35	-	24	-
		一般行政	95	71	11	25	35	-	24	-
	簡(十職等以上)	1	-	-	-	-	-	1	-	
	薦(六至九職等)	46	37	8	13	16	-	9	-	
	委(一至五職等)	48	34	3	12	19	-	14	-	
九十二年	行政	小計	92	72	10	26	36	-	20	-
		一般行政	92	72	10	26	36	-	20	-
	簡(十職等以上)	1	-	-	-	-	-	1	-	
	薦(六至九職等)	52	41	9	17	15	-	11	-	
	委(一至五職等)	39	31	1	9	21	-	8	-	
九十三年	行政	小計	95	71	10	27	34	-	21	-
		一般行政	95	71	10	27	34	-	21	-
	簡(十職等以上)	1	-	-	-	-	-	1	-	
	薦(六至九職等)	52	42	9	17	16	-	10	-	
	委(一至五職等)	39	29	1	10	18	-	10	-	

資料來源：根據本所人事室造送資料編製

表3-3 本市選舉概況

單位：人

選舉別		縣長	市民代表	市長
屆別		第十四屆	第三屆	第十四屆
投票日期		90年12月1日	91年6月8日	91年1月26日
選民人數		111,084	111,413	110,814
候選人數	計	4	39	4
	男	4	27	3
	女	0	12	1
投票數	計	72,616	52,537	47,935
	男			
	女			
已領未投(票)		-	2	-
當選人姓名		蘇貞昌	-	李翁月娥
當選人數	計	1	19	1
	男	1	14	-
	女	-	5	1
投票率(%)		65.37	47.16	43.26
當選率(%)		25.00	48.72	25.00

資料來源：根據本所民政課編製

表3-4 本市調解委員會組織概況

單位：人

年 底 別		89年	90年	91年	92年	93年
委員總人數		14	13	13	17	17
性 別	男	13	12	12	16	16
	女	1	1	1	1	1
年 齡	未滿40歲	3	3	3	1	1
	40歲以上未滿50歲	8	7	7	10	10
	50歲以上未滿60歲	3	3	3	5	5
	60歲以	0	0	0	1	1
教 育 程 度	大專以上	3	3	3	2	2
	高中(職)	6	5	5	12	12
	國中	4	4	4	2	2
	國小	1	1	1	1	1
行 業	農林、漁、牧、狩獵業	1	1	1	1	1
	製造業、水電煤業及營造業	10	9	9	0	0
	商 業	2	2	2	16	16
	服務業及其他	1	1	1	0	0
服 務 公 職	現任民意代表	1	2	1	1	1
	曾任公職	6	5	6	2	2
	未曾任公職	7	6	6	14	14
委 員 年 資	未滿3年	10	9	9	10	10
	3年以上未滿6年	2	2	2	5	5
	6年以上未滿15年	2	2	2	2	2
	15年以上	0	0	0	0	0

資料來源：根據本所調解委員會造送資料

表3-5 本市調解委員會調解民、刑事件數

單位：件

年 份 別		89年	90年	91年	92年	93年	
總 計		成立	536	459	406	354	301
		不成立	201	257	234	214	192
民 事	債 務	成立	70	54	43	35	34
		不成立	42	44	39	28	10
	物 權	成立	2	19	15	6	8
		不成立	1	9	48	51	24
	親 屬	成立	12	3	1	1	-
		不成立	-	7	14	21	9
	繼 承	成立	1	2	0	0	-
		不成立	5	1	1	3	-
	商 事	成立	22	4	2	2	4
		不成立	84	7	9	1	3
營建工程	成立	15	5	5	0	1	
	不成立	29	3	1	2	1	
其(車禍)他	成立	406	334	282	258	213	
	不成立	1	170	108	98	133	
刑 事	妨害風化	成立	1	0	0	0	0
		不成立	2	0	0	0	0
	妨害婚姻及家庭	成立	-	1	0	0	0
		不成立	35	0	0	0	0
	傷 害	成立	4	36	56	51	40
		不成立	-	13	11	9	11
	妨害自由名譽信用及秘密	成立	-	0	2	0	1
		不成立	-	0	1	0	0
	竊盜及侵佔詐欺	成立	-	0	0	0	0
		不成立	2	3	1	1	1
	毀棄損壞	成立	3	1	0	1	0
		不成立	-	0	1	0	0
	其 他	成立	-	0	0	0	0
		不成立	-	0	0	0	0

資料來源：根據本所調解委員會造送資料

肆、農業

肆、農 業

一、耕地面積及農業人口

光復以來，政府大力改革農村建設，大量資金投入農業之發展，並配合地方基層建設致力於農業企業化經營，降低農業生產成本，減少農民負擔，提高農民收益，改善農家生活，創造經濟奇蹟。然隨著工商社會的蓬勃發展，農業漸趨沒落。從長期趨勢來看，由於本市人口增加快速及新興產業之擴大，歷年來耕地面積呈遞減趨勢，至民國九十三年本市耕地面積僅為 53.02 公頃佔本市面積 832.1 公頃之 6.37 %，其中水田 17.58 公頃佔 33.16 %，旱田 35.44 公頃佔 66.84 %。農業人口 517 人，戶數 122 戶。

二、主要農作物

本市因地理位置及地形因素，僅適合從事一般農業，因此並未發展其他漁、林及畜牧業，而主要農產品為蔬菜類、果品類則為蕃石榴。

本市九十三年底農產品收穫總面積為 141.69 公頃，總產品為 2068.38 公噸，其中以其它蔬菜類佔 140.81 公頃，佔收穫總面積 99.37 %為最多。

圖7 本市近五年來耕地面積概況

單位:公頃

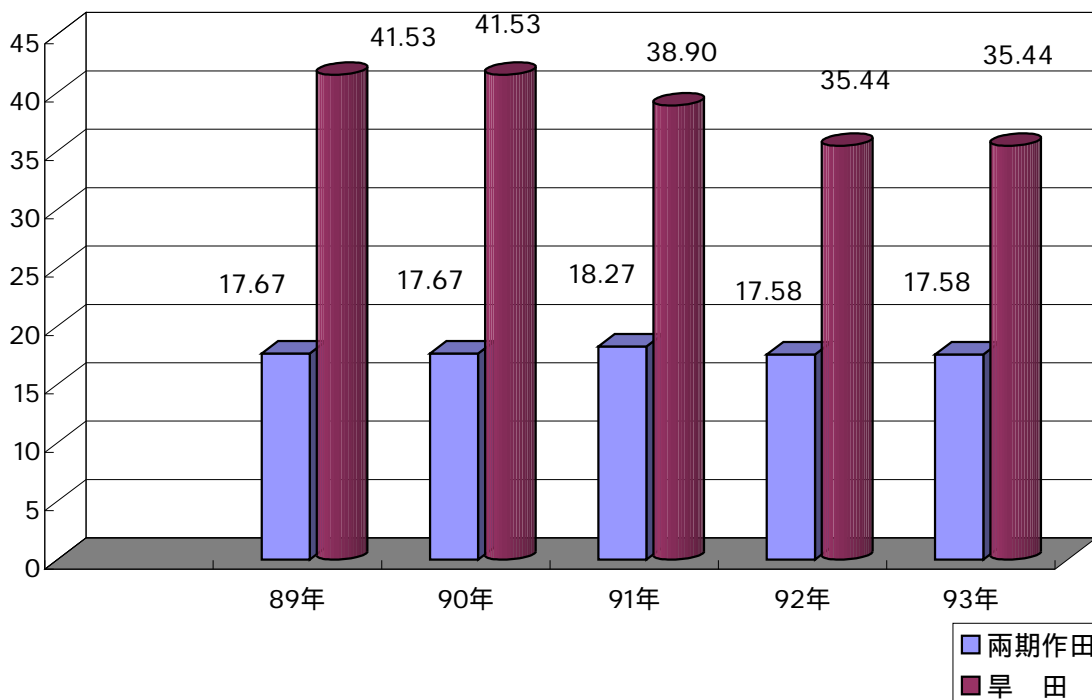


圖8 本市九十二年耕地面及農業人口

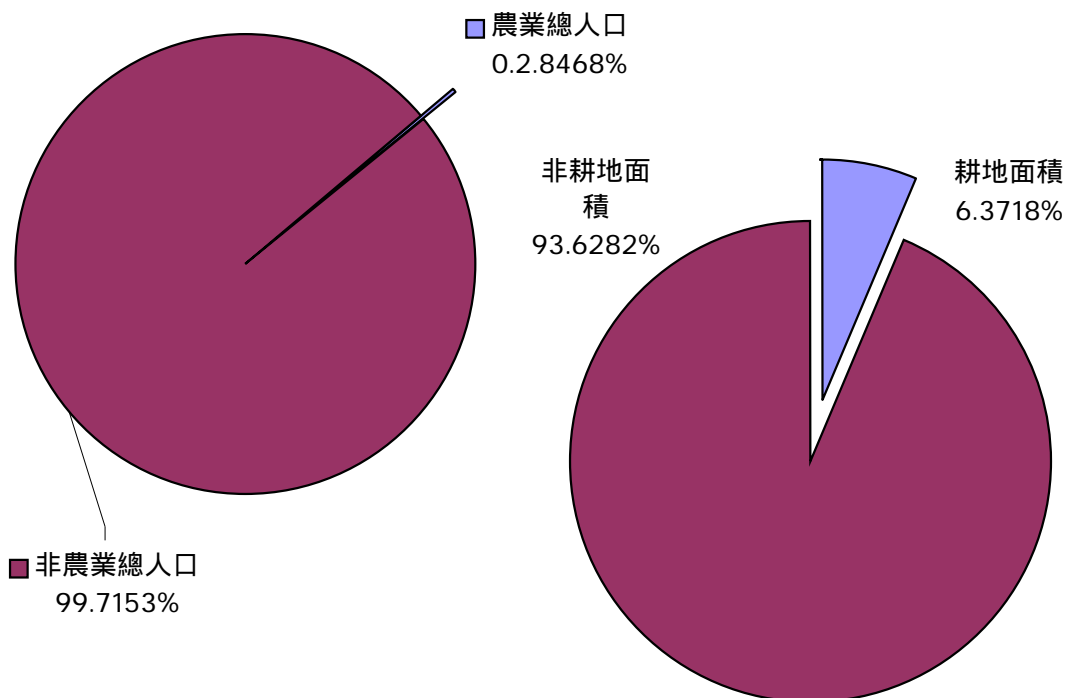


表4-1 本市耕地面積

單位：公頃

年份別	總 計	水 田				旱 田
		合 計	兩期作田	單期作田		
				第一期作田	第二期作田	
89年	59.2	17.67	17.67	-	-	41.53
90年	59.2	17.67	17.67	-	-	41.53
91年	57.17	18.27	18.27	-	-	38.90
92年	53.02	17.58	17.58	-	-	35.44
93年	53.02	17.58	17.58	-	-	35.44

資料來源：根據台北縣政府統計要覽編製

表4-2 本市農戶人口數

單位：戶數：戶
人口：口

年 份 別		88年	89年	90年	91年	92年	
耕地面積(公頃)		101.5	59.2	59.2	57.17	53.02	
總 計		戶數	175	175	175	117	122
		口數	913	913	913	611	517
耕 種 農	小 計	戶數	175	175	175	117	122
		口數	913	913	913	611	517
	自耕農	戶數	144	144	144	97	122
		口數	601	601	601	491	517
	半自耕農	戶數	31	31	31	20	-
		口數	312	312	312	120	-
	半佃農	戶數	-	-	-	-	-
		口數	-	-	-	-	-
	佃 農	戶數	-	-	-	-	-
		口數	-	-	-	-	-
	非 耕 種 農		戶數	-	-	-	-
			口數	-	-	-	-

資料來源：根據台北縣政府統計要覽

表4-3 本市農產品產量及收穫面積

單位：面積：公頃
產量：公噸

年份別		89年	90年	91年	92年	93年	
總計	收穫面積	167.66	239.70	163.84	168.80	141.69	
	產量	2897.62	4133.60	2782.98	2591.56	2068.38	
蔬菜生產	椪柑	收穫面積	-	-	-	-	0.20
		產量	-	-	-	-	2.10
	其他特用作物	收穫面積	-	0.60	0.10	0.10	0.10
		產量	-	7.61	1.00	1.00	0.99
	蘿 蔔	收穫面積	0.45	0.45	0.55	0.20	0.20
		產量	5.13	8.33	9.61	3.50	3.35
	蕃石榴	收穫面積	0.90	0.45	0.20	0.20	0.20
		產量	11.25	5.40	2.23	1.07	1.07
	其他果品類	收穫面積	0.15	0.16	0.16	0.16	0.18
		產量	1.71	1.77	3.20	6.40	6.46
	其他蔬菜類	收穫面積	166.16	238.04	162.83	168.14	140.81
		產量	2879.53	4110.49	2766.94	2579.59	2054.41

資料來源：根據台北縣政府統計要覽

伍、工商業及 市鄉建設

伍、工商業及市鄉建設

一、工廠登記

本市九十三年底工廠登記家數為 359 家，較上年底減少 83 家，就各業別分析，以金屬製品製造業 70 家為最多，佔 19.50 %，其次是塑膠製品製造業 65 家，佔 18.11 %。

二、都市計畫

為求都市地區之健全及合理發展，進而改善都市生活環境，以增進人民福利，特別加強推行都市計畫。

本市九十三年底都市計畫區道路長度計為 40,125 公尺，面積為 510,951 平方公尺，已完成公園線地面積 57,800 平方公尺。

九十三年底本都市計畫區公共設施用地面積中，道路面積為 84.06 公頃、公園 7.65 公頃、綠地 0.13 公頃、廣場 0.72 公頃、兒童遊樂區 3.56 公頃、停車場 1.72 公頃、加油站 0.49 公頃、市場 1.74 公頃、學校 23.21 公頃、機關用地 2.22 公頃、變電所 0.58 公頃、鐵路捷運 23.75 公頃、其他用地 9.53 公頃。

九十三年底本市自來水供水普及率為 98.11 %，較去年減少 0.24 %。

九十三年底本市新違建查報 377 件。

表5-1 本市工廠登記家數

單位：家

業別 \ 年底別	89年	90年	91年	92年	93年
食品及飲料製造業	14	11	12	14	11
紡織業	20	18	16	14	9
成衣及服飾品及其它 紡織製品製造業	15	13	14	13	11
皮革.毛皮及其製品製造業	1	3	3	8	7
木竹製品製造業	2	2	2	2	1
家具及裝設品製造業	6	4	3	4	3
紙漿.紙及紙製品製造業	7	6	6	5	3
印刷及其輔助業	6	9	9	11	11
化學材料製造業	2	2	2	-	-
化學製品製造業	9	8	5	6	6
石油及煤製品製造業	1	1	1	1	1
橡膠製品製造業	8	7	10	6	5
塑膠製品製造業	82	76	75	78	65
非金屬礦物製品製造業	6	5	4	4	3
金屬基本工業	2	3	4	5	6
金屬製品製造業	94	91	128	78	70
機械設備製造修配業	51	47	35	74	61
電腦.通信及視聽電子 產品製造業	-	-	8	14	8
電子零組件製造業	-	1	6	26	22
電力機械器材及設備 製造修配業	65	64	53	19	12
運輸工具製造修配業	15	15	13	13	11
精密.光學.醫療器材及 鐘錶製造業	12	10	14	13	11
其它工業製品製造業	45	38	36	34	22
總計	463	434	459	442	359

資料來源：根據台北縣政府統計要覽編製

表5-2 本市實施都市計畫區面積、
人口與容積率地區面積

單位:人.平方公里.人/平方公里

年底別及 都市計畫 區別	都市計畫 區面積(1)	都市計畫區人口數		都市計畫區人口密度	
		計畫人口數 (2)	現況人口數 (3)	計畫人口密度 (2)/(1)	現況人口密度 (3)/(1)
89年底	6.96	62,000	165,595	8,908	23,792
90年底	6.96	62,000	169,316	8,908	24,327
91年底	6.96	62,000	173,209	8,908	24,886
92年底	6.96	62,000	177,232	8,908	25,464
93年底	6.96	177,000	181,608	25,431	26,093

資料來源：根據台北縣政府統計要覽編製

表5-3 本市都市計畫區域內公共工程實施數量

長度：公 尺

面積：平方公尺

年 份 別			89年	90年	91年	92年	93年
道路 (包含廣場)	瀝青路面	新闢	-	-	-	-	-
		拓寬	-	-	-	-	-
		鋪裝	141880	139687	60000	90000	143659
下水道	雨水下水道	排水幹線	-	-	-	-	-
		排水支線	-	-	-	-	-
	污水下水道	污水幹線	-	-	-	-	-
		污水支線	-	-	-	9573	-
公園	處	-	2	2	-	-	
	面積	-	5624	16508	-	-	

資料來源：根據台北縣政府統計要覽編製

表5-4 都市計畫區域內道路及公園綠地面積

長度：公尺

面積：平方公尺

年份別及 都市計畫區別			89年	90年	91年	92年	93年	
現有道路（以路面寬度在六公尺以上者為限）	合計	長度	4,500	30,440	39,530	39,530	39,530	
		面積	車行 路面	23,730	238,264	537,950	537,950	481,010
			人行 道					56,940
	瀝青路	長度	4,500	30,440	39,530	39,530	39,530	
		面積	車行 路面	23,730	238,264	537,950	537,950	481,010
			人行 道					56,940
	水泥 混 凝 土 路	長度	-	-	-	-	-	
		面積	-	-	-	-	-	
	碎石路	長度	-	-	-	-	-	
		面積	-	-	-	-	-	
	砂土路	長度	-	-	-	-	-	
		面積	-	-	-	-	-	
已完成公園綠地面積			27,280	32,904	57,800	57,800	57,800	

資料來源：根據台北縣政府統計要覽編製

表5-5 本市都市計畫區公共設施用地面積

單位：公頃

年 底 別	89年底	90年底	91年底	92年底	93年底
公園	5.62	5.62	5.62	5.62	7.65
綠地	0.13	0.13	0.13	0.13	0.13
廣場	0.72	0.72	0.72	0.72	0.72
兒童遊樂區	2.97	2.97	2.97	2.97	3.56
停車場	1.22	1.22	1.22	1.22	1.72
加油站	0.49	0.49	0.49	0.49	0.49
市場	1.57	1.57	1.57	1.57	1.74
學校	23.33	23.33	23.33	23.33	23.21
社教機構	-	-	-	-	-
醫療衛生機構	-	-	-	-	-
機關用地	3.07	3.07	3.07	3.07	2.22
墓地	-	-	-	-	-
變電所	0.34	0.34	0.34	0.34	0.58
體育場	-	-	-	-	-
民用航空用地	-	-	-	-	-
港埠用地	-	-	-	-	-
道路及人行步道	73.88	73.88	73.88	73.88	84.06
機場用地	-	-	-	-	-
捷運系統用地	-	-	-	-	23.75
其他用地	9.50	9.50	9.50	9.50	9.53
總計	122.84	122.84	122.84	122.84	159.36

資料來源：根據台北縣政府統計要覽編製

表5-6 本市新違建處理情形

單位：件數

年底別		89年	90年	91年	92年	93年	
查 報		-	236	398	427	377	
勘 查	已勘查數	-	236	398	427	377	
	未勘查數	-	-	-	-	-	
處 理 情 形	不構成違建數	-	-	-	-	-	
	移軍方處理數	-	-	-	-	-	
	已核准補照數	-	-	-	-	-	
	應 拆 除 數	合 計	1105	213	283	396	326
		已 拆	36	21	36	31	89
		未 拆	1069	192	247	365	237
處 理 以 前 違 建 數	合 計	-	76	131	87	54	
	拆除數	-	76	131	87	54	
	其 他	-	-	-	-	-	

資料來源：本市工務課編製

表5-7 本市自來水供水普及率

年底別	人口數(人)			普及率 B/A×100(%)
	行政區域人口數 A	供水區域人口數	實際供水人口數 B	
89年底	165,595	165,595	160,958	97.20
90年底	169,316	169,316	165,701	97.86
91年底	173,209	173,209	171,169	98.82
92年底	177,232	177,232	174,305	98.35
93年底	181,608	181,608	178,183	98.11

資料來源：根據台北縣政府統計要覽編製

陸、財 政

陸、財 政

財政為庶政之母，係政府行政執行上之基本需要，一方面要確保財務收支之維持不遂，一方面要輔助施政計劃，為政府得以順利推展各項政務之原動力。因此，財政收支關係著一國政務之成敗，對經濟之需求與發展至為重要。

政府財政收支包括總預算及特種基金，其主要功能為明瞭各級政府之收入，消費與投資，加以分析其歲入及歲出內容比重與餘絀數預決算執行情形之參考。

預算為財政收支之依據，亦為施政計畫的數字方案，決算為財政收支之結果，乃為施政結果之表徵。預算包括經常性收支及資本性收支，經常性收入如稅課收入、罰款及貼償收入、工程受益收入、捐獻及贈與收入等項目。經常性支出如機關員工人事費、事務費、辦公設備、文具用品、債務付息等。

經常性收入愈多，即可顯示財政基礎愈鞏固。至於經常性支出，則不宜任意增加。而資本性收入，包括公產出售以及各項債務性收入，係對彌補財政赤字之臨時性收入，除因經濟建設之必要外，通常以愈少愈佳。其他如資本性支出，包括投資及債務還本等支出，此項支出則愈多愈可顯示政府財政之穩固與健全。

本市總預決算

本市總預決算之編列原則，本著穩健的基礎統籌運用財力資源，就可靠財力資源範圍內，按年度施政計畫，視輕重緩急，以民生為首要優先，審慎編列，妥切運用。藉以宏揚預算功能，並謀求地方建設之持續發展為首要。其目的為照顧大眾利益，提高生活品質，改善居住環境水準。

一、預算

九十三年度歲入預算數為 1,126,044 千元，較上年度 1,037,017 千元，增加 8.58 %。

預算數就歲入來源觀察，以補助收入及協助收入 584,522 千元佔 51.91 % 為首，稅課收入 388,053 千元佔 34.46 % 次之，財產收入 47,783 千元佔

4.24 %又次之，營業盈餘及事業收入 45,000 千元佔 4 %再次之。

九十三年度歲出預算數為 1,325,039 千元，較上年度 1,278,015 千元，增加 3.68 %。其中經常性支出為 716,027 千元佔總預算數 54.04 %，資本性支出為 609,012 千元佔總預算數 45.96 %。

九十三年度歲出預算方面，以經濟發展支出 479,260 千元佔 36.17 %最高，社區發展及環境保護支出 369,148 千元佔 27.86 %次之，一般政務支出 289,133 千元佔 21.82 %再次之，教育科學文化支出 98,175 千元佔 7.41 %，會福利支出 45,306 千元佔 3.42 %，退休撫卹支出 22,155 千元佔 1.67 %，其他支出 21,862 千元佔 1.65 %。

二、決算：

政府預算既先確定工作施政計畫與目標，是以執行工作計畫與目標時對預算之動支務求配合財務調度，並應以嚴格控制預算，合理而有效之運用，期使施政計畫與執行結果之權責發生差距愈少愈佳，而決算資料乃為執行預算結果衡量績效之指標。

九十三年度歲入決算為 1,098,329 千元，較上年度 1,076,249 千元增加 22,080 千元，且大部份歲入為經常門收入，其中以稅課收入 477,670 千元居冠佔 43.49 %，補助及協助收入 450,493 千元次之佔 41.02 %。

九十三年度歲出決算數為 1,100,074 千元，其中以經濟發展支出為 429,137 千元佔 39.01 %居首，社區發展及環境保護支出 285,292 千元佔 25.66 %次之。

九十三年歲出決算數中經常門支出為 635,564 千元佔 57.77 %，資本門支出 464,510 千元佔 42.23 %。

表6-1 五年來歲入總預決算數

單位：新台幣千元

年 度	預算數	決算數	比較	
八十八年下半年 及八十九年度	1,293,610	1,147,280	減少	-146,330
九十年年度	1,056,804	853,676	減少	-203,128
九十一年度	1,081,204	1,004,571	減少	-76,633
九十二年年度	1,037,017	1,076,249	增加	39,232
九十三年度	1,126,044	1,098,329	減少	-27,715

資料來源：根據本所主計室造送資料編製

表6-2 五年來歲出總預決算數

單位：新台幣千元

年 度	預算數	決算數	比較	
八十八年下半年 及八十九年度	1,073,576	953,137	減少	-120,439
九十年年度	1,276,495	835,061	減少	-441,434
九十一年度	1,378,534	1,118,457	減少	-260,077
九十二年年度	1,278,015	1,063,843	減少	-214,172
九十三年度	1,325,039	1,100,074	減少	-224,965

資料來源：根據本所主計室造送資料編製

圖9 九十三年歲出決算結構圖

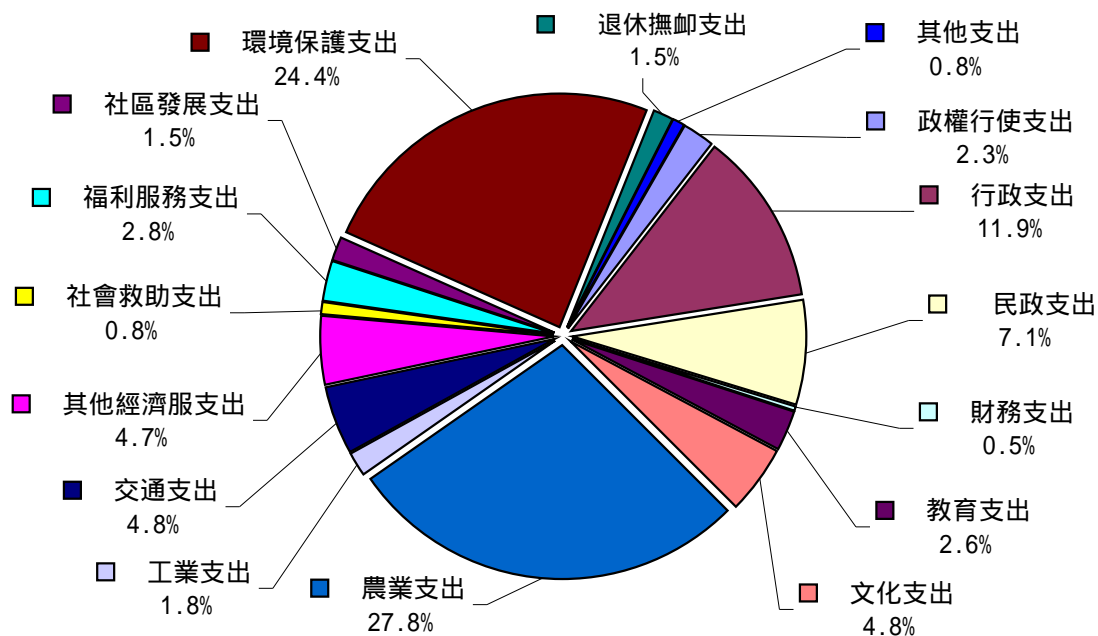


圖10 九十三年歲出預算結構圖

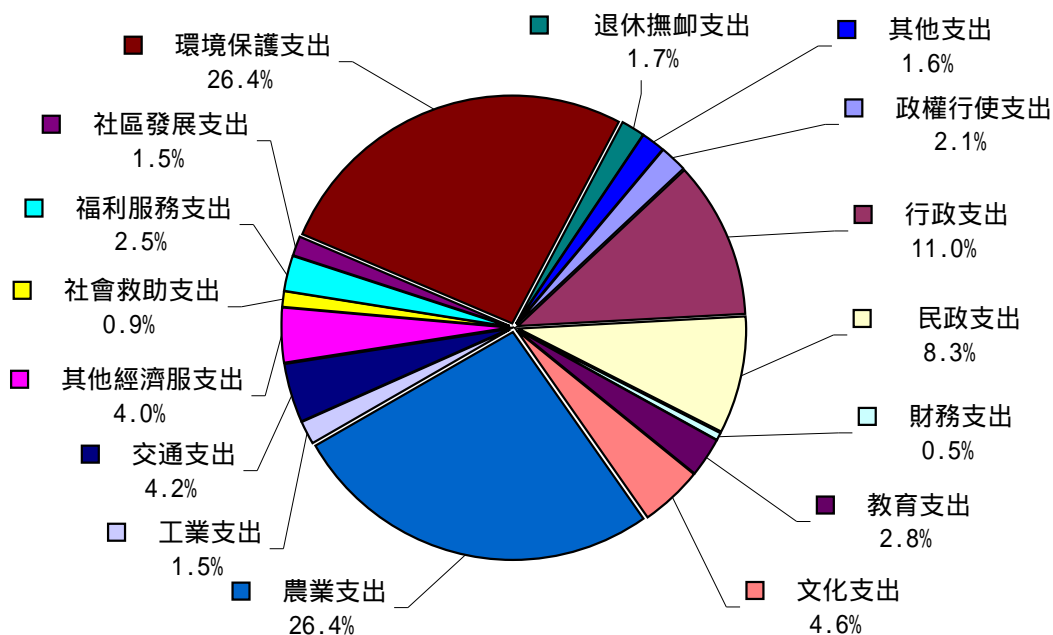


圖11 九十三年歲入決算結構圖

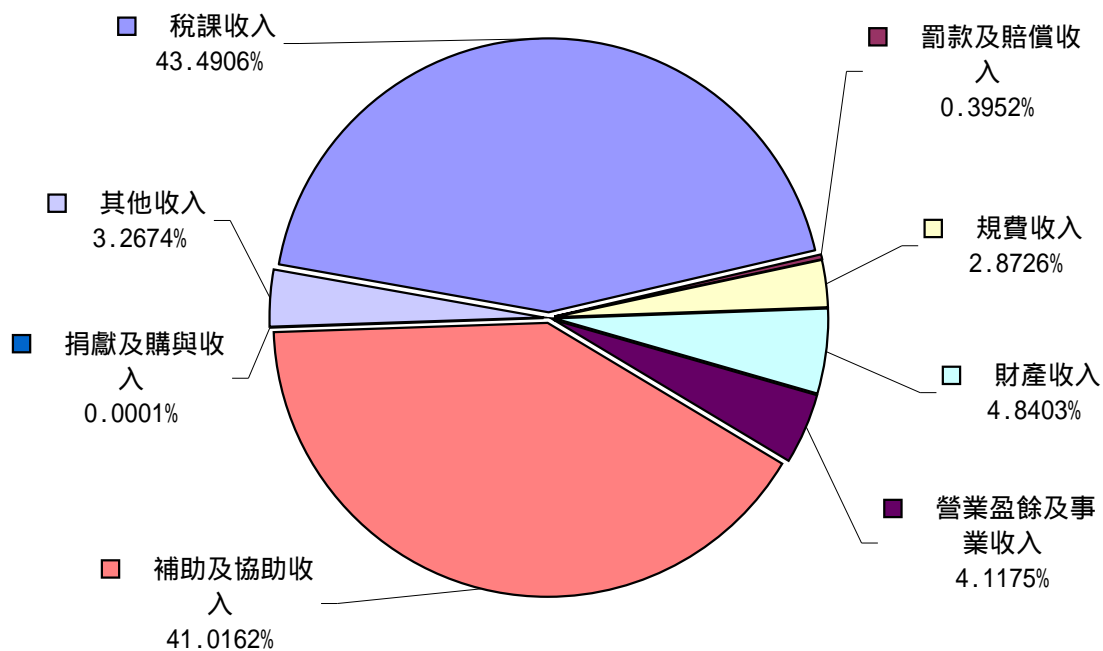


圖12 九十三年度歲入預算結構圖

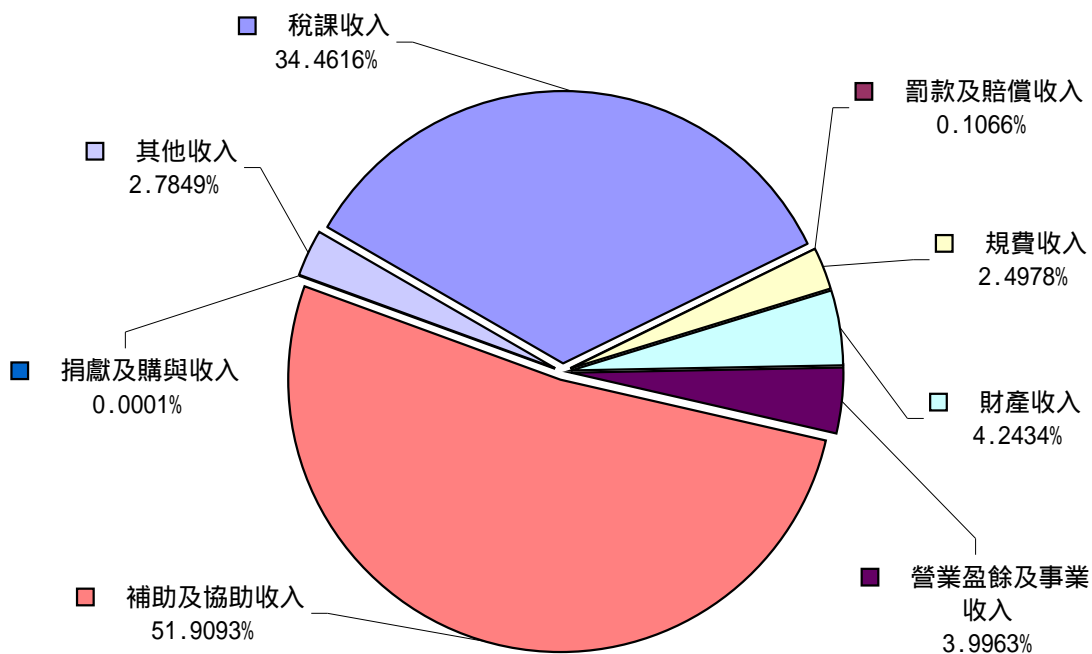


表6-3 (續) 本市地方歲入預決算數

單位：新台幣千元

科目別	八十八年下半年及八十九年度		比較	
	決算審定數	預算數		
經常門：				
總計	1,147,280	1,293,610	減少	-146,330
稅課收入	644,627	634,531	增加	10,096
工程受益費收入	1,452	0	增加	1,452
罰緩及賠償收入	4,073	4,089	減少	-16
規費收入	78,803	74,420	增加	4,383
信託管理收入	-	-	-	-
財產收入	64,955	61,066	增加	3,889
營業盈餘及協助收入	-	-	-	-
補助及協助收入	325,620	489,404	減少	-163,784
捐獻及贈與收入	0	100	減少	-100
自治稅捐收入	-	-	-	-
其他收入	27,750	30,000	減少	-2,250
資本門：				
總計	-	-	-	-
其他收入	-	-	-	-

資料來源：根據本所主計室造送資料編製

表6-3 (續) 本市地方歲入預決算數

單位：新台幣千元

科目別	九十年度		比較	
	決算審定數	預算數		
經常門：				
總計	853,676	1,056,804	減少	-203,128
稅課收入	414,289	425,129	減少	-10,840
工程受益收入	292	0	增加	292
罰款及賠償收入	561	2,500	減少	-1,939
規費收入	51,026	50,000	增加	1,026
財產收入	52,909	52,000	增加	909
營業盈餘及事業收入	7,000	7,000	-	0
補助及協助收入	296,775	475,075	減少	-178,300
捐獻及購與收入	100	100	-	0
其他收入	30,724	45,000	減少	-14,276
資本門：				
總計	-	-	-	-
其他收入	-	-	-	-

資料來源：根據本所主計室造送資料編製

表6-3 (續) 本市地方歲入預決算數

單位：新台幣千元

科目別	九十一年度		比較	
	決算審定數	預算數		
經常門：				
總計	1,004,571	1,081,204	減少	-76,633
稅課收入	463,664	380,241	增加	83,423
罰款及賠償收入	2,133	1,000	增加	1,133
規費收入	39,973	50,000	減少	-10,027
財產收入	44,431	43,842	增加	589
營業盈餘及事業收入	7,000	7,000	-	0
補助及協助收入	335,003	479,120	減少	-144,117
捐獻及購與收入	1	1	-	0
其他收入	112,365	120,000	減少	-7,635
資本門：				
總計	-	-	-	-
其他收入	-	-	-	-

資料來源：根據本所主計室造送資料編製

表6-3 (續) 本市地方歲入預決算數

單位：新台幣千元

科目別	九十二年度		比較	
	決算審定數	預算數		
經常門：				
總計	1,076,249	1,037,017	增加	39,232
稅課收入	533,666	404,856	增加	128,810
罰款及賠償收入	1,531	860	增加	671
規費收入	29,979	44,030	減少	-14,051
財產收入	38,958	39,660	減少	-702
營業盈餘及事業收入	8,000	8,000	-	0
補助及協助收入	424,704	516,475	減少	-91,771
捐獻及購與收入	1	1	-	0
其他收入	39,408	23,135	增加	16,273
資本門：				
總計	-	-	-	-
其他收入	-	-	-	-

資料來源：根據本所主計室造送資料編製

表6-3 (續) 本市地方歲入預決算數

單位：新台幣千元

科目別	九十三年度		比較	
	決算審定數	預算數		
經常門：				
總計	1,098,329	1,126,044	減少	-27,715
稅課收入	477,670	388,053	增加	89,617
罰款及賠償收入	4,341	1,200	增加	3,141
規費收入	31,551	28,126	增加	3,425
財產收入	53,162	47,783	增加	5,379
營業盈餘及事業收入	45,224	45,000	增加	224
補助及協助收入	450,493	584,522	減少	-134,029
捐獻及購與收入	1	1	-	0
其他收入	35,887	31,359	增加	4,528
資本門：				
總計	-	-	-	-
其他收入	-	-	-	-

資料來源：根據本所主計室造送資料編製

表6-4 (續) 本市地方歲出預決算數

單位：新台幣千元

科目別	八十八年下半年及八十九年度		比較	
	決算審定數	預算數		
經常門：				
總計：	670,755	765,179	減少	-94,424
政權行使支出	26,738	34,292	減少	-7,554
行政支出	131,677	149,457	減少	-17,780
民政支出	93,728	105,238	減少	-11,510
財務支出	9,361	10,994	減少	-1,633
教育支出	22,816	26,269	減少	-3,453
文化支出	69,408	73,542	減少	-4,134
農業支出	14,249	16,840	減少	-2,591
工業支出	16,255	17,447	減少	-1,192
交通支出	1,337	1,481	減少	-144
其他經濟服支出	15,290	18,706	減少	-3,416
社會保險支出	13,574	17,121	減少	-3,547
社會救助支出	17,850	22,885	減少	-5,035
福利服務支出	11,249	12,140	減少	-891
社區發展支出	9,491	12,053	減少	-2,562
環境保護支出	210,018	232,694	減少	-22,676
其他支出	7,714	8,920	減少	-1,206
第二預備金	0	5,100	減少	-5,100
資本門：				
總計：	282,382	308,397	減少	-26,015
政權行使支出	165	225	減少	-60
行政支出	2,607	2,662	減少	-55
民政支出	21,184	28,057	減少	-6,873
教育支出	1,594	1,620	減少	-26
工業支出	2,183	3,168	減少	-985
交通支出	56,180	61,189	減少	-5,009
其他經濟服支出	169,468	170,316	減少	-848
環境保護支出	29,001	41,160	減少	-12,159

資料來源：根據本所主計室造送資料編製

表6-4 (續) 本市地方歲出預決算數

單位：新台幣千元

科目別	九十年度		比較	
	決算審定數	預算數		
經常門：				
總計：	577,501	672,021	減少	-94,520
政權行使支出	24,147	30,410	減少	-6,263
行政支出	102,907	118,891	減少	-15,984
民政支出	66,842	73,613	減少	-6,771
財務支出	4,176	6,576	減少	-2,400
教育支出	13,377	14,585	減少	-1,208
文化支出	46,249	47,861	減少	-1,612
農業支出	6,004	9,198	減少	-3,194
工業支出	12,157	12,890	減少	-733
交通支出	1,192	2,289	減少	-1,097
其他經濟服支出	8,232	11,620	減少	-3,388
社會救助支出	11,775	16,708	減少	-4,933
福利服務支出	47,878	52,960	減少	-5,082
社區發展支出	10,883	11,587	減少	-704
環境保護支出	201,089	230,873	減少	-29,784
退休撫卹支出	12,612	17,212	減少	-4,600
其他支出	7,975	14,740	減少	-6,765
資本門：				
總計：	257,559	604,473	減少	-346,914
政權行使支出	191	192	減少	-1
行政支出	5,969	7,272	減少	-1,303
民政支出	22,740	23,312	減少	-572
教育支出	17,719	18,807	減少	-1,088
農業支出	7,466	7,514	減少	-48
工業支出	12,554	33,400	減少	-20,846
交通支出	67,966	133,580	減少	-65,614
其他經濟服支出	55,433	275,850	減少	-220,417
社區發展支出	1,587	1,810	減少	-223
環境保護支出	65,929	102,735	減少	-36,806

資料來源：根據本所主計室造送資料編製

表6-4 (續) 本市地方歲出預決算數

單位：新台幣千元

科目別	九十一年度		比較	
	決算審定數	預算數		
經常門：				
總計：	592,073	705,903	減少	-113,830
政權行使支出	21,103	26,910	減少	-5,807
行政支出	110,973	119,245	減少	-8,272
民政支出	81,164	93,214	減少	-12,050
財務支出	4,826	6,550	減少	-1,724
教育支出	20,803	26,480	減少	-5,677
文化支出	37,639	43,928	減少	-6,289
農業支出	7,918	10,879	減少	-2,961
工業支出	11,961	12,543	減少	-582
交通支出	1,279	2,119	減少	-840
其他經濟服支出	11,876	12,955	減少	-1,079
社會救助支出	34,402	56,232	減少	-21,830
福利服務支出	13,064	14,468	減少	-1,404
社區發展支出	8,499	14,364	減少	-5,865
環境保護支出	207,148	233,141	減少	-25,993
退休撫卹支出	11,362	15,651	減少	-4,289
其他支出	8,317	17,224	減少	-8,907
資本門：				
總計：	526,383	672,631	減少	-146,248
政權行使支出	57	90	減少	-33
行政支出	1,882	15,490	減少	-13,608
民政支出	11,714	14,610	減少	-2,896
教育支出	37,094	39,223	減少	-2,129
農業支出	1,674	1,674	-	0
工業支出	8,960	8,960	-	0
交通支出	59,160	75,971	減少	-16,811
其他經濟服支出	78,940	102,730	減少	-23,790
社區發展支出	3,024	3,503	減少	-479
環境保護支出	323,875	410,380	減少	-86,505

資料來源：根據本所主計室造送資料編製

表6-4 (續) 本市地方歲出預決算數

單位：新台幣千元

科目別	九十二年度		比較	
	決算審定數	預算數		
經常門：				
總計：	595,760	660,756	減少	-64,996
政權行使支出	23,767	26,172	減少	-2,405
行政支出	119,460	132,242	減少	-12,782
民政支出	72,513	80,399	減少	-7,886
財務支出	5,777	6,667	減少	-890
教育支出	14,633	18,197	減少	-3,564
文化支出	41,901	45,466	減少	-3,565
農業支出	9,650	12,030	減少	-2,380
工業支出	13,405	15,395	減少	-1,990
交通支出	8,046	8,513	減少	-467
其他經濟服支出	2,134	2,280	減少	-146
社會救助支出	12,389	13,036	減少	-647
福利服務支出	20,769	22,317	減少	-1,548
社區發展支出	9,815	10,976	減少	-1,161
環境保護支出	215,740	234,358	減少	-18,618
退休撫卹支出	16,824	19,171	減少	-2,347
其他支出	8,937	13,537	減少	-4,600
資本門：				
總計：	468,082	617,259	減少	-149,177
政權行使支出	811	870	減少	-59
行政支出	10,644	10,910	減少	-266
民政支出	1,696	1,801	減少	-105
教育支出	8,797	15,470	減少	-6,673
農業支出	20,663	44,734	減少	-24,071
工業支出	6,000	6,000	-	0
交通支出	31,087	32,000	減少	-913
其他經濟服支出	63,529	73,500	減少	-9,971
社區發展支出	1,982	2,275	減少	-293
環境保護支出	322,874	421,039	減少	-98,165
其他支出	0	8,660	減少	-8,660

資料來源：根據本所主計室造送資料編製

表6-4 (續) 本市地方歲出預決算數

單位：新台幣千元

科目別	九十三年度		比較	
	決算審定數	預算數		
經常門：				
總計：	635,564	716,027	減少	-80,463
政權行使支出	24,924	27,100	減少	-2,176
行政支出	118,991	133,199	減少	-14,208
民政支出	72,837	84,170	減少	-11,333
財務支出	5,545	6,306	減少	-761
教育支出	16,099	19,961	減少	-3,862
文化支出	52,693	61,268	減少	-8,575
農業支出	9,679	12,752	減少	-3,073
工業支出	11,283	12,428	減少	-1,145
交通支出	7,580	7,886	減少	-306
其他經濟服支出	5,002	5,676	減少	-674
社會救助支出	8,856	11,959	減少	-3,103
福利服務支出	26,074	29,047	減少	-2,973
社區發展支出	13,113	15,722	減少	-2,609
環境保護支出	237,248	253,756	減少	-16,508
退休撫卹支出	16,399	22,155	減少	-5,756
其他支出	9,241	12,642	減少	-3,401
資本門：				
總計：	464,511	609,012	減少	-144,501
政權行使支出	69	70	減少	-1
行政支出	11,637	11,990	減少	-353
民政支出	5,637	26,298	減少	-20,661
教育支出	12,363	16,946	減少	-4,583
農業支出	295,730	337,368	減少	-41,638
工業支出	8,000	8,000	-	0
交通支出	45,076	47,640	減少	-2,564
其他經濟服支出	46,787	47,510	減少	-723
福利服務支出	4,281	4,300	減少	-19
社區發展支出	3,625	3,630	減少	-5
環境保護支出	31,306	96,040	減少	-64,734
其他支出	0	9,220	減少	-9,220

資料來源：根據本所主計室造送資料編製

表6-5 本市金融機構分佈

單位：家

金融機構別 年底別	總計	本國銀行	外國銀行	基層金融機構			信託投資公司	票券公融公司	保險公司
				合計	信用合作社	農會信用部			
89年底	26	23	-	3	-	3	-	-	-
90年底	26	23	-	3	-	3	-	-	-
91年底	27	24	-	3	-	3	-	-	-
92年底	27	24	-	3	-	3	-	-	-
93年底	27	24	-	3	-	3	-	-	-

資料來源：根據台北縣政府統計要覽編製

柒、教 育

柒、教 育

教育工作屬於長期性之投資業，舉凡經濟發展及國防建設各過程中所需之各項人力，均依賴教育之培養及供應。

政府遷台以來，社會經濟發展快速，民生富裕，人心靜化，可歸功於各級教育工作者之努力，使今日教育工作呈顯長足之進步。基於教育之良寡關係著國家盛衰，政府無不致力於針對教育措施，日益改進，提高教育水準，並注重質與量均衡發展，以配合國家經濟建設發展之需要及治安環境之改善，以提高市民素質

一、中等教育：

本市九十三年學年度有高級中等學校 2 所即私立徐匯中學及縣立三民中學，班級數共有 45 班，學生人數共有 1,935 人，教師數有 319 人，職員數共有 42 人。

二、國民教育：

本市九十三年學年度有國民中學 2 所，班級數共有 256 班，學生數共有 9,905 人，其中男生為 5,560 人佔 56.13 %，女生有 4,345 人佔 43.87 %。教師數共有 328 人，職員數共有 18 人。

國民小學 5 所，班級數共有 527 班，學生數共有 17,876 人，其中男生為 9,366 人佔 52.39 %，女生有 8,510 人佔 47.61 %。教師數共有 814 人，職員數共有 17 人。

表7-1 本市所轄高級中等學校概況

學 年 度 別		89年	90年	91年	92年	93年	
校 數 (校)		2	2	2	2	2	
教師數 (人)	合計	328	344	342	336	319	
	男	102	123	116	117	106	
	女	226	221	226	219	319	
職員數 (人)	合計	40	42	42	43	42	
	男	17	18	17	19	18	
	女	23	24	25	24	24	
班級數 (班)	合計	44	45	45	45	45	
	一年級	15	15	15	15	15	
	二年級	15	15	15	15	15	
	三年級	14	15	15	15	15	
學生數 (人)	合 計	計	1,896	1,938	1,926	1,943	1,935
		男	1,408	1,434	1,422	1,447	1,456
		女	488	504	504	496	479
	一年級	男	491	501	497	520	520
		女	172	165	171	163	154
	二年級	男	487	465	473	462	490
		女	168	171	165	170	157
	三年級	男	430	468	452	465	446
		女	148	168	168	163	168
	上學年畢業生數 (人)		475	518	594	612	594

資料來源：根據台北縣政府統計要覽編製

表7-2 本市所轄國民中學概況

學 年 度 別		89年	90年	91年	92年	93年	
校 數 (校)		1	1	2	2	2	
教師數 (人)	合計	252	255	270	304	328	
	男	76	79	77	91	96	
	女	176	176	193	213	232	
職員數 (人)	合計	14	17	18	18	18	
	男	-	2	4	3	4	
	女	-	15	14	15	14	
班級數 (班)	合計	233	241	244	255	256	
	一年級	82	81	83	89	84	
	二年級	80	83	80	83	89	
	三年級	71	77	81	83	83	
學生數 (人)	合計	計	9,051	9,310	9,566	9,797	9,905
		男	4,940	5,068	5,281	5,445	5,560
		女	4,111	4,242	4,285	4,352	4,345
	一年級	男	1,808	1,734	1,813	1,909	1,847
		女	1,435	1,454	1,431	1,475	1,428
	二年級	男	1,577	1,797	1,725	1,828	1,904
		女	1,353	1,446	1,444	1,439	1,496
	三年級	男	1,555	1,537	1,743	1,708	1,809
		女	1,323	1,342	1,410	1,438	1,421
	上學年畢業生數 (人)		3,033	2,810	2,924	3,158	3,108

資料來源：根據台北縣政府統計要覽編製

表7-3 本市所轄國民小學學校概況

學年度別		89年	90年	91年	92年	93年	
校數(校)		4	4	5	5	5	
教師數 (人)	合計	786	809	819	820	814	
	男	274	289	283	277	280	
	女	512	520	536	543	534	
職員數 (人)	合計	16	16	15	16	17	
	男	-	2	2	2	2	
	女	16	14	13	14	15	
班級數 (班)	合計	509	519	529	531	527	
	一年級	86	87	87	86	79	
	二年級	87	85	90	88	87	
	三年級	90	90	86	90	90	
	四年級	85	91	90	87	91	
	五年級	82	85	89	91	89	
	六年級	79	81	87	89	91	
學生數 (人)	合計	計	18,120	18,183	18,270	18,292	17,876
		男	9,522	9,541	9,576	9,567	9,366
		女	8,598	8,642	8,694	8,725	8,510
	一年級	男	1,570	1,536	1,561	1,575	1,408
		女	1,365	1,461	1,462	1,382	1,293
	二年級	男	1,594	1,558	1,520	1,563	1,554
		女	1,437	1,391	1,461	1,521	1,396
	三年級	男	1,622	1,596	1,603	1,554	1,578
		女	1,459	1,438	1,382	1,478	1,495
	四年級	男	1,645	1,605	1,625	1,619	1,568
		女	1,445	1,460	1,450	1,402	1,463
	五年級	男	1,592	1,661	1,603	1,643	1,604
		女	1,433	1,455	1,481	1,446	1,412
	六年級	男	1,499	1,585	1,664	1,613	1,654
		女	1,459	1,437	1,458	1,496	1,451
	上學年畢業生數(人)		2,939	2,948	3,014	3,121	3,098

資料來源：根據台北縣政府統計要覽編製

捌、環境衛生

捌、環境衛生

一、醫事人員數：

本市九十三年底醫事人員共有 458 人，其中西醫師 114 人，中醫師 33 人，牙醫師 56 人，藥劑師 71 人。

二、醫院數與病床數：

本市九十三年底共有醫院 1 家，診所 130 家，現有病床數計 143 床。

三、藥商家數：

本市九十三年底藥商共有 289 家，其中藥局 34 家，西藥商 31 家，中藥商 73 家，醫藥器材商 148 家。

四、十大死亡原因：

惡性腫瘤、腦血管疾病及心臟性疾病為十大死亡原因之前三位。

五、垃圾水肥處理情形：

本市九十三年底平均每日垃圾清理量（含溝泥量）為 274.6 公噸，與九十二年底平均每日垃圾清理量(含溝泥量)為 188.70 公噸，計平均每日垃圾清理量增加 85.9 公噸，顯示市民消費量增加，生活水準提高。

六、環保機具及人員：

本市九十三年底清潔隊員 314 人，環保機具車輛 75 輛，較九十二年底環保清潔隊員 306 人，環保機具車輛 73 輛，人員及機具皆增加，顯示公所對環保工作之重視。

表8-1 本市醫事及其他衛生工作從執事人員數

單位：人

年底別	89年	90年	91年	92年	93年
總計	303	316	392	407	458
西醫師	83	92	102	101	114
中醫師	24	28	27	27	33
牙醫師	51	50	53	54	56
藥劑師	38	43	54	57	71
藥劑生	35	29	27	22	28
醫事檢驗師	4	4	5	6	5
醫事檢驗生	-	-	-	-	-
醫用放射線技術師	-	1	2	1	2
醫用放射線技術士	-	1	-	2	1
護理師	18	22	30	37	48
護士	40	40	85	89	91
助產士	1	1	1	1	1
鑲牙生	-	-	-	-	-
營養師	-	-	1	1	1
物理治療師	7	3	3	8	6
物理治療生	2	2	1	1	1

資料來源：根據台北縣政府統計要覽

表8-2 本市公私立醫療機構及病床數

單位：家、床、輛

年底別		89年	90年	91年	92年	93年
醫院家數		1	1	1	1	1
診所家數		110	117	122	121	130
醫療院所病床數		45	50	120	137	143
醫院 開放 病床 數	合計	24	24	24	41	41
	一般病床	20	20	20	20	20
	急診觀察床	3	3	3	3	3
	加護病床	-	-	-	-	-
	洗腎治療床	-	-	-	-	-
	精神病床	-	-	-	-	-
	手術恢復床	-	-	-	-	-
	肺結病床	-	-	-	-	-
	嬰兒病床	-	-	-	-	-
	其他觀察病床	1	1	1	1	1
呼吸照護病床	-	-	-	17	17	
診所 病床 數	合計	21	26	96	96	102
	觀察病床	6	11	30	30	28
	洗腎治療床	15	15	37	37	45
	嬰兒床	-	-	29	29	29
救護車		-	-	-	-	-

資料來源：根據台北縣政府統計要覽

表8-3 本市藥商家數

單位：家

年底別		89年	90年	91年	92年	93年
合計		230	248	264	278	289
藥局		25	25	32	29	34
西藥商	販賣業	26	26	25	29	32
	製造業	2	2	2	2	2
中藥商	販賣業	57	63	67	72	72
	製造業	1	1	1	1	1
醫療器材商	販賣業	116	129	134	142	145
	製造業	3	2	3	3	3

資料來源：根據台北縣政府統計要覽

表8-4 本市垃圾水肥清運處理概況

單位：公噸／日

年度別		89年	90年	91年	92年	93年	
垃圾清運處理	平均每日垃圾清理 (含溝泥量)	175.9	144.5	177.4	188.7	274.6	
	處理量合計	175.9	144.5	177.4	188.7	274.6	
	垃圾處理方法	掩埋	175.9	74.7	40.1	45.2	63.7
		堆肥	-	-	-	-	-
		焚化爐焚化	-	69.8	137.3	143.5	210.9
其他		-	-	-	-	-	
水肥清運處理	平均每日水肥清運量	-	-	-	-	-	
	水肥處理方法	生化處理	-	-	-	-	-
		腐熟處理	-	-	-	-	-
		消毒後再利用	-	-	-	-	-
		未處理直接出售	-	-	-	-	-
		倒棄	-	-	-	-	-
		其他	-	-	-	-	-

資料來源：根據本市清潔隊送資料編製

表8-5 本市環保機具及人員分析表

單位：人、輛

年度	89年	90年	91年	92年	93年
人員	282	285	303	306	314
車輛數	57	61	71	73	75
挖土機	2	2	2	2	2
鏟土機	-	-	3	3	3
堆土機	-	-	1	1	1
25立方	7	7	8	8	8
12立方	1	1	3	4	4
10立方	2	2	2	2	2
8立方	-	-	1	4	4
6立方	10	23	23	19	19
4立方	18	3	3	3	3
子母車	1	1	1	1	1
洗街車	3	3	2	2	2
掃街車	2	2	3	3	3
清溝車	2	2	2	3	3
開放式	6	13	15	16	18
大吊車	1	1	1	1	1
捕犬車	1	1	1	1	1

資料來源：根據本市清潔隊造送資料編製

玖、社會福利

玖、社會福利

全面推行社會福利政策，是現階段社會政策之中心施政工作，以改善市民的生活品質，增進人民的福祉，健全社會組織，使人人都能安居樂業，減少社會暴力事件，保障人民生命財產之安全，俾以實現安和樂利的均富社會。

兒童是國家未來的希望，身心健全的兒童，才有造就富強的國家。兒童時期所發展的行為模式、生活習慣與態度，影響日後人格成長特質。故托兒所之功能在使幼兒獲得充分的照顧，並奠定其健全人格之發展基礎。本市九十三年底計有私立托兒所 64 所，收托人數 3978 人，職工人數 648 人；市立托兒所 1 所，收托人數 90 人，職工人數 6 人。

表9-1 本市推行社區發展工作成果

年底別		89年	90年	91年	92年	93年	
社區發展協會總數		11	11	11	12	10	
社區戶數(戶)		43,481	45,555	48,936	54,247	49,119	
社區人口數(人)		160,140	153,603	161,634	177,232	157,981	
社區發展協會會員數(人)		3,242	2,446	1,837	1,986	1,678	
費 實 （ 千 元 使 用 ） 經	合計	1,750,000	8,490,231	9,536,047	5,953,801	9,787,372	
	政府補助款	1,150,000	6,431,231	7,522,779	5,715,902	8,738,016	
	社區自籌款	600,000	2,059,000	2,013,268	237,899	1,049,356	
社 區 公 共 設 施 建 設	現 有 社 區 活 動 中 心	原 建	6	6	6	8	4
		新 建	-	-	-	-	-
		修 擴 建	2	2	2	-	2
	社 區 小 型 體 育 場	-	-	-	-	-	
福 社 區 建 生 設 產	社 區 托 兒 所	-	-	-	-	-	
	生 產 建 設 基 金	10	10	8	10	8	
現 有 社 區 精 神 倫 理 建 設	長 壽 俱 樂 部	11	6	2	2	1	
	媽 媽 教 室	15	15	4	2	7	
	守 望 相 助 隊	2	1	1	1	1	
	志 願 服 務 團 隊	3	3	-	-	1	
	圖 書 室	4	3	-	-	2	
	民 俗 藝 文 康 樂 班 隊	2	4	4	-	-	
	報 導 或 通 訊 (期)	2	-	-	-	-	

資料來源：根據台北縣政府統計要覽編製

表9-2 本市托兒所工作成果

年底別	總 計				市立托兒所				私立托兒所			
	所 數	班 數	收 托 人 數	職 工 人 數	所 數	班 數	收 托 人 數	職 工 人 數	所 數	班 數	收 托 人 數	職 工 人 數
89年底	35	125	2170	269	-	-	-	-	35	125	2170	269
90年底	43	185	3560	596	-	-	-	-	43	185	3560	596
91年底	48	196	3780	612	-	-	-	-	48	196	3780	612
92年底	61	215	3857	630	-	-	-	-	61	215	3857	630
93年底	65	228	4068	654	1	3	90	6	64	225	3978	648

資料來源：根據本市社會課送資料編製

臺北縣蘆洲市統計要覽

中華民國九十三年

編 印：臺北縣蘆洲市公所主計室

出 版：臺北縣蘆洲市公所主計室

出版日期：中華民國 九十四 年十月