

新北市蘆洲區 人口結構分析

(資料期間：中華民國 104 年)



新 北 市 蘆 洲 區 公 所

中 華 民 國 105 年 7 月 編 印

目次

目次	I
表目次	II
圖目次	II
壹、前言	1
貳、人口分布	2
參、人口結構	5
肆、人口成長	11
伍、結論	13

表目次

表一：本區各里現住人口概況.....	3
表二：本區近十年人口結構.....	5
表三：本區近十年人口年齡結構.....	7
表四：本區近年 15 歲以上人口教育程度	9
表五：本區近年現住人口婚姻概況.....	10
表六：本區近十年人口自然增加狀況.....	11
表七：本區近十年人口社會增加概況.....	12

圖目次

圖一：本區近十年人口數.....	8
圖二：本區依賴人口組成分析.....	8
圖三：本區 104 年底人口婚姻狀況.....	10
圖四：本區近年人口變化情形.....	11
圖五：本區近十年人口遷出遷入人數.....	12

壹、前言

人口是國家的重要組成要素之一，人口數量的多寡及其品質之良窳，對於人類生活環境、社會繁榮及國家富強具有極大影響。而人口結構分析是透過人口統計資料，了解該地區人口的多寡、分布及密集程度、年齡結構、教育程度、人口變遷等各方面資訊，以呈現該地區人口興衰發展趨勢，提供主政者瞭解該地區人力、物力之分布狀況，作為規劃財源、經濟發展、交通建設、興辦各項社會福利措施之重要參考。本篇分析係根據戶籍登記資料統計，除對人口分布、密度及組成等靜態資料加以分析外，亦就人口遷移、教育程度、婚姻狀況、人口成長等動態資料進行探討，內容包含統計表，及簡要分析說明，各表資料以列舉全區資料為原則，所獲結果期能提供作為規劃本區施政及各項建設發展之參考。

貳、人口分布

一、人口分布

蘆洲第 20 萬人口於 104 年 10 月初誕生了，成為新北市第八大人口密集區，104 年底總人口數為 20 萬 95 人，其中男性人口數為 9 萬 8,555 人，女性人口數為 10 萬 1,540 人，佔新北市總人口數 397 萬 644 人約 5.04%。

本區分為 38 里、727 鄰，總戶數為 6 萬 9,521 戶，其中里人口數最多者為正義里，人口數為 1 萬 3,286 人，第二名為水湳里，人口數為 1 萬 1,029 人，第三名為水河里，人口數 9,761 人，人口數最少者為仁復里，僅有 2,302 人。

二、人口密度

本區土地總面積為 7.72 平方公里，人口密度為每平方公里 2 萬 5,919 人，其中人口密度以中路里每平方公里 9 萬 9,482 人，為本區人口最稠密的區域，而復興里因工廠林立，人口密度每平方公里 3,207 人，為本區人口最稀疏的區域。

表一：本區各里現住人口概況
中華民國 104 年 12 月底

里別	面積 (平方公里)	鄰數	戶數 (戶)	人口數(人)				人口密度 (人/平方公里)	戶量 (人/戶)
				合計	男	女	性比例		
總計	7.720042679	727	69,521	200,095	98,555	101,540	97.06%	25,919	2.88
正義里	0.659862	25	4,746	13,286	6,371	6,915	92.13%	20,135	2.80
水湳里	0.252018	25	3,781	11,029	5,407	5,622	96.18%	43,763	2.92
水河里	0.978945	18	3,372	9,761	4,807	4,954	97.03%	9,971	2.89
成功里	0.143872	29	2,558	7,912	3,838	4,074	94.21%	54,993	3.09
永康里	0.096338	22	2,399	7,219	3,475	3,744	92.82%	74,934	3.01
永樂里	0.134218	27	2,229	6,748	3,364	3,384	99.41%	50,276	3.03
樓厝里	0.320021	24	2,403	6,612	3,233	3,379	95.68%	20,661	2.75
恆德里	0.174435	21	2,538	6,457	3,154	3,303	95.49%	37,017	2.54
南港里	0.177033	20	2,029	6,243	3,066	3,177	96.51%	35,265	3.08
玉清里	0.112137	21	2,238	6,033	2,928	3,105	94.30%	53,800	2.70
仁德里	0.069057	20	1,960	5,884	2,925	2,959	98.85%	85,205	3.00
鷺江里	0.133401	21	2,043	5,874	2,868	3,006	95.41%	44,033	2.88
中原里	0.171497	29	1,966	5,863	2,882	2,981	96.68%	34,187	2.98
九芎里	0.067735	27	1,927	5,701	2,811	2,890	97.27%	84,167	2.96
仁愛里	0.077374	19	1,834	5,598	2,785	2,813	99.00%	72,350	3.05
長安里	0.089044	19	1,792	5,449	2,737	2,712	100.92%	61,195	3.04
仁義里	0.072971	18	2,583	5,432	2,922	2,510	116.41%	74,441	2.10
永安里	0.124345	19	1,809	5,406	2,639	2,767	95.37%	43,476	2.99

表一：本區各里現住人口概況(續)

中華民國 104 年 12 月底

里別	面積 (平方公里)	鄰 數	戶數 (戶)	人口數(人)				人口密度 (人/平方公里)	戶量 (人/戶)
				合計	男	女	性比例		
光華里	0.073633	19	1,871	5,359	2,572	2,787	92.29%	72,779	2.86
光明里	0.089777	23	1,743	5,185	2,565	2,620	97.90%	57,754	2.97
永德里	0.078458	20	1,561	4,734	2,348	2,386	98.41%	60,338	3.03
延平里	0.05548	17	1,550	4,469	2,212	2,257	98.01%	80,552	2.88
信義里	0.056915	27	1,414	4,254	2,111	2,143	98.51%	74,743	3.01
中路由	0.04247	17	1,421	4,225	2,136	2,089	102.25%	99,483	2.97
保佑里	0.15178	18	1,362	4,025	2,005	2,020	99.26%	26,519	2.96
復興里	1.172054	13	1,288	3,759	1,874	1,885	99.42%	3,207	2.92
得勝里	0.092552	21	1,272	3,568	1,723	1,845	93.39%	38,551	2.81
樹德里	0.057306	14	1,264	3,561	1,781	1,780	100.06%	62,140	2.82
中華里	0.144391	14	1,246	3,495	1,728	1,767	97.79%	24,205	2.80
溪墘里	0.176494	15	1,188	3,437	1,674	1,763	94.95%	19,474	2.89
福安里	0.065235	11	1,128	3,393	1,646	1,747	94.22%	52,012	3.01
忠義里	0.079623	14	1,195	3,383	1,656	1,727	95.89%	42,488	2.83
得仁里	0.304123	15	1,146	3,247	1,604	1,643	97.63%	10,677	2.83
民和里	0.194605	15	1,044	2,926	1,458	1,468	99.32%	15,036	2.80
保新里	0.744112	12	952	2,847	1,435	1,412	101.63%	3,826	2.99
保和里	0.182905	15	975	2,815	1,386	1,429	96.99%	15,390	2.89
忠孝里	0.04237	12	841	2,604	1,300	1,304	99.69%	61,459	3.10
仁復里	0.061458	11	853	2,302	1,129	1,173	96.25%	37,457	2.70

資料來源：新北市蘆洲戶政事務所

附註：性比例=(男性人數/女性人數)*100

參、人口結構

一、性別結構

性比例係用以表示男女性別分配之數值，通常以每百名女子所當之男子人數(百分比)表示，本區近十年之性比例均介於 97.06%至 99.33%之間，表示十年來本區每一百名女性就有 97.06 至 99.33 個男性(如表一)。

本區 104 年底各里人口之性比例以仁義里 116.41% 為最高，正義里 92.13% 為最低(如表一)，全區歷年女性人口數皆多於男性人口數(如表二)。

表二：本區近十年人口結構

年底別	人口數(人)			性比例(%)
	合計	男	女	
95	189,403	94,382	95,021	99.33%
96	192,066	95,560	96,506	99.02%
97	194,686	96,709	97,977	98.71%
98	197,043	97,719	99,324	98.38%
99	197,793	98,036	99,757	98.27%
100	198,373	98,077	100,296	97.79%
101	199,490	98,452	101,038	97.44%
102	199,426	98,338	101,088	97.28%
103	199,750	98,311	101,439	96.92%
104	200,095	98,555	101,540	97.06%

資料來源：新北市政府民政局

二、年齡結構

(一)年齡分配

本區 104 年底人口數為 20 萬 95 人，其中適於工作年齡（15~64 歲）之人口數為 15 萬 6,540 人，佔全區總人口數約 78.23%，顯示本區勞動人力充沛，對促進經濟發展甚為有利；而老年人口（65 歲以上）有 1 萬 5,321 人，佔全區總人口數約 7.66%，由於國民生活水準提高，醫療及衛生的進步，國民壽命不斷延長，致老年人口所佔比率逐年遞增；幼年人口（0~14 歲）有 2 萬 8,234 人，佔全區總人口比例為 14.11%，相較自 95 年之 20.55% 始，生育率逐年下降，人口結構有高齡化現象產生。

(二)扶養比及老化指數

扶養比的意義為勞動人口所負擔無生產能力之 14 歲以下幼年人口及 65 歲以上老年人口之比例，亦稱為「依賴人口指數」。本區的扶養比自 95 年的 33.71% 逐年下降至 104 年的 27.82%，顯示工作人口負擔漸趨減輕，但觀察其扶幼比與扶老比的成長趨勢完全相反，扶養幼年人口的比例節節下滑，而扶養老年人口的比例卻逐年攀升，65 歲以上老年人口對 14 歲以下幼年人口之老化指數為 54.26%，近 10 年間已增加 31.61 百分點，顯示人口老化及高齡化已成為本區人口結構之特徵。

表三：本區近十年人口年齡結構

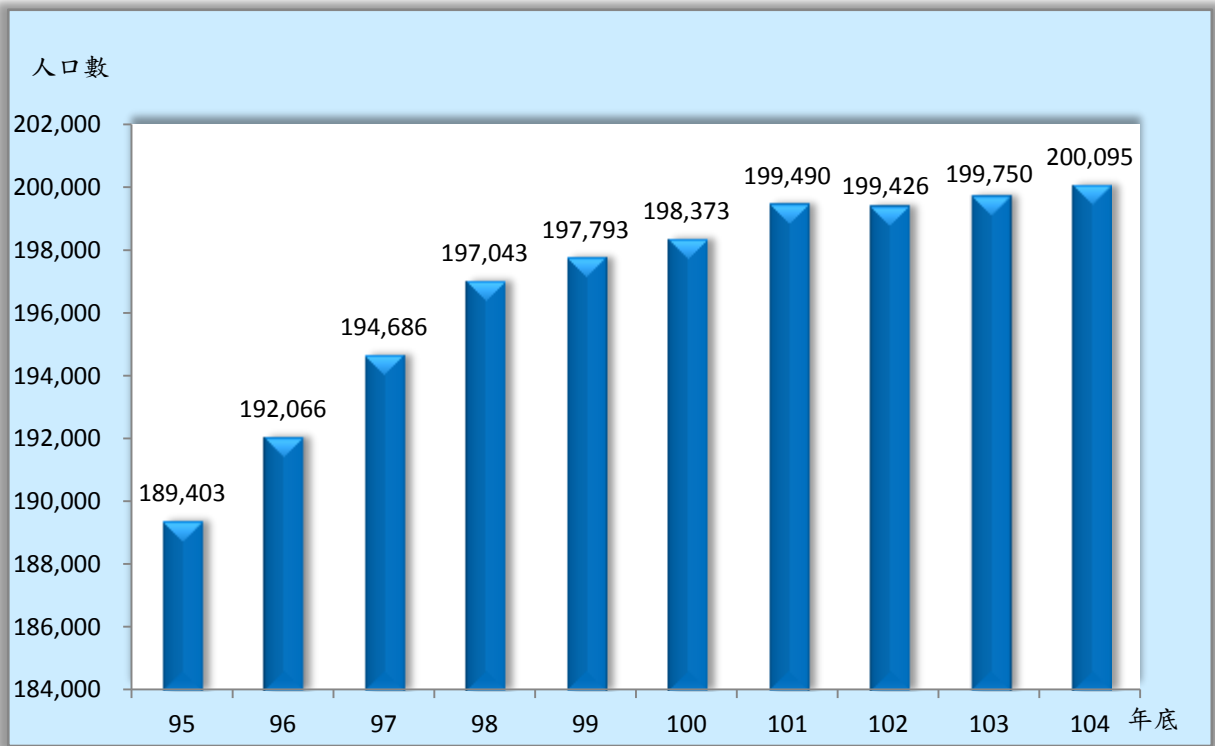
年底別	總人口 (人)	年齡結構			依賴人口指數			老化 指數
		0~14 歲 (人)	15~64 歲 (人)	65 歲 以上 (人)	總扶 養比	幼年人口 扶養比	老年人口 扶養比	
95 年	189,403	38,930	141,657	8,816	33.71%	27.48%	6.22%	22.65%
96 年	192,066	37,659	145,016	9,391	32.44%	25.97%	6.48%	24.94%
97 年	194,686	36,544	148,143	9,999	31.42%	24.67%	6.75%	27.36%
98 年	197,043	35,551	150,751	10,741	30.71%	23.58%	7.12%	30.21%
99 年	197,793	33,899	152,607	11,287	29.61%	22.21%	7.40%	33.30%
100 年	198,373	32,544	154,121	11,708	28.71%	21.12%	7.60%	35.98%
101 年	199,490	31,299	155,766	12,425	28.07%	20.09%	7.98%	39.70%
102 年	199,426	30,407	155,824	13,195	27.98%	19.51%	8.47%	43.39%
103 年	199,750	29,573	156,053	14,124	28.00%	18.95%	9.05%	47.76%
104 年	200,095	28,234	156,540	15,321	27.82%	18.04%	9.79%	54.26%

備註：總扶養比= (老年人口數 + 幼年人口數) ÷ 壯年人口數 x 100%

幼年人口扶養比=(幼年人口數 ÷ 壯年人口數) x 100%

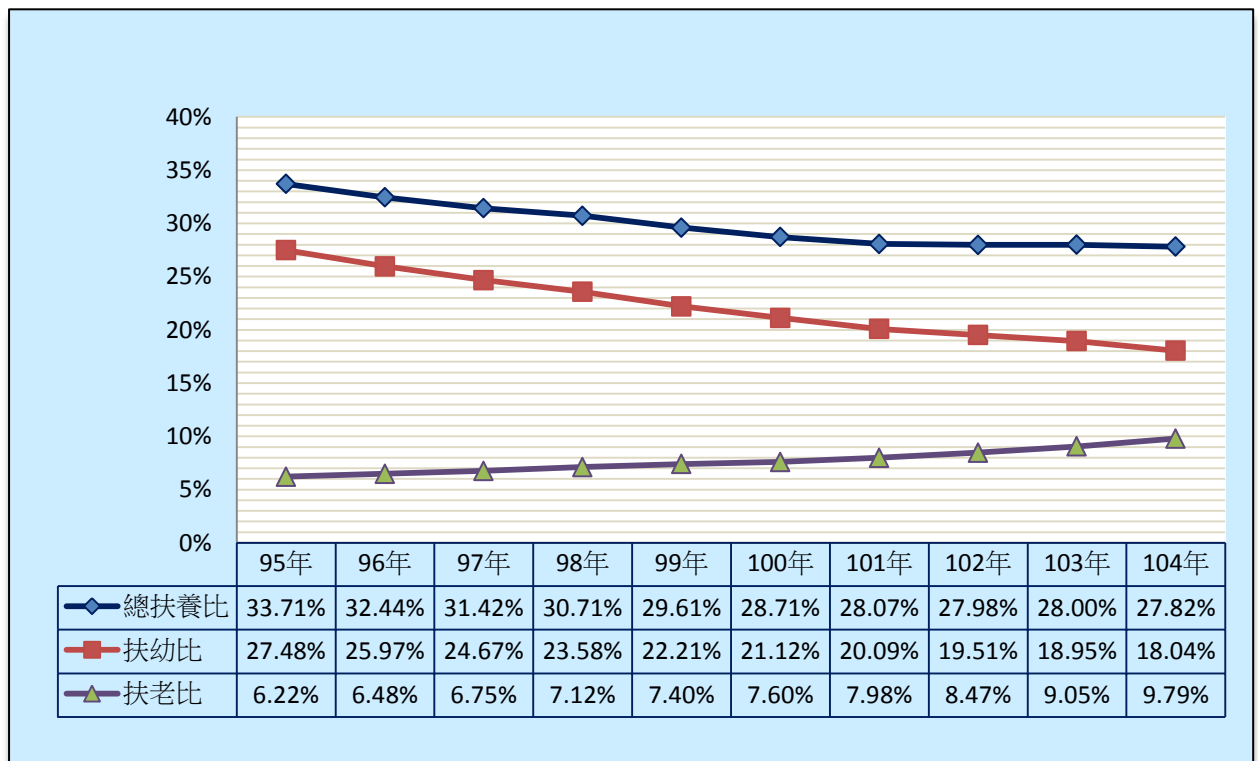
老年人口扶養比=(老年人口數 ÷ 壯年人口數) x 100%

老化指數=(65 歲以上人口) / (0-14 歲人口) x 100%



圖一：本區近十年人口數

資料來源：新北市政府民政局



圖二：本區依賴人口組成分析

資料來源：新北市政府民政局

二、教育程度

本區民國 104 年底，十五歲以上人口數為 17 萬 3,054 人，其中教育程度博士、碩士者(含肄業)7,265 人，大學者(含獨立學院)4 萬 1,684 人，專科者 2 萬 241 人，合計佔 39.98%，較 95 年底提高 11.02 個百分點，又高中(職)者 5 萬 4,494 人，佔 31.49%，國初中(職)2 萬 9,394 人，佔 16.99%，小學者 1 萬 7,278 人，佔 9.94%，自修者 312 人，佔 0.18%，不識字者 1,193 人佔 0.69%，不識字比例隨人口逐年遞減之，顯見教育普及致國民識字率不斷提高。

表四：本區近年 15 歲以上人口教育程度

年底別	總計	識字者								不識字
		合計	博士 研究所	大學	專科	高中職	國(初)中 職	小學	自修	
95	150,473	148,654	2,881	20,042	20,654	54,203	31,183	19,264	427	1,819
96	154,407	152,668	3,373	22,817	20,746	54,977	31,184	19,161	410	1,739
97	158,142	156,466	3,865	25,388	20,852	55,835	31,136	18,989	401	1,676
98	161,492	159,893	4,256	28,100	20,803	56,375	31,006	18,954	399	1,599
99	163,894	162,348	4,767	30,938	20,600	56,175	30,575	18,900	393	1,546
100	165,829	164,351	4,921	31,109	20,380	56,225	32,695	18,652	369	1,478
101	168,191	166,787	5,919	35,640	20,477	55,639	30,381	18,382	349	1,404
102	169,019	167,676	6,213	38,009	20,343	52,526	32,203	18,049	333	1,343
103	170,177	168,929	6,840	39,811	20,330	54,603	29,428	17,589	328	1,248
104	173,054	171,861	7,265	41,684	20,241	54,494	29,394	17,278	312	1,193

資料來源：新北市政府民政局

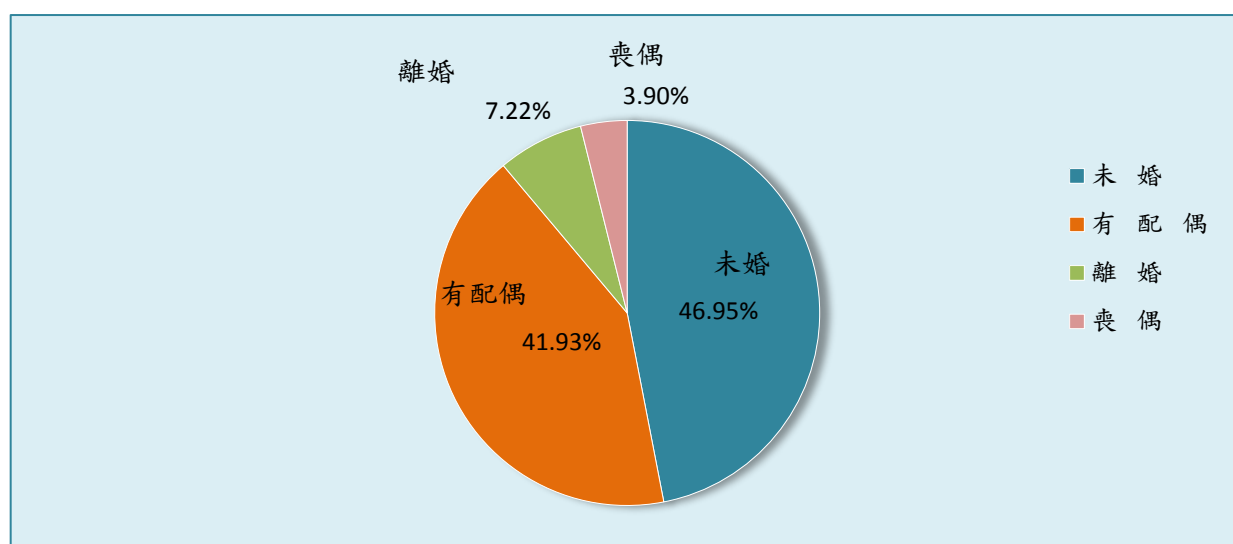
三、婚姻狀況

本區 104 年底未婚人口數 9 萬 3,947 人，佔全區總人口數約 46.95%，有配偶人數 8 萬 3,895 人，佔全區總人口數 41.93%，離婚人數 1 萬 4,453 人，佔全區總人口數 7.22%，喪偶者 7,800 人，佔全區總人口數 3.90%。

表五：本區近年現住人口婚姻概況

年底別	總計	未婚	有配偶	離婚	喪偶
99 年	197,793	96,792	81,992	12,334	6,675
100 年	198,373	96,183	82,468	12,799	6,923
101 年	199,490	96,163	82,875	13,325	7,127
102 年	199,426	95,185	83,280	13,620	7,341
103 年	199,750	94,683	83,432	14,038	7,597
104 年	200,095	93,947	83,895	14,453	7,800

資料來源：新北市政府民政局



圖三：本區 104 年底人口婚姻狀況

資料來源：新北市政府民政局

肆、人口成長

一、自然增加

所謂自然增加係指出生人數與死亡人數之差額。本區104年出生人數為1,804人，粗出生率為9.02‰，死亡人數為846人，粗死亡率為4.23‰，自然增加數為958人，自然增加率為4.79‰。

表六：本區近十年人口自然增加狀況

年度	年底人口數	年中人口數	出生人數	粗出生率(‰)	死亡人數	粗死亡率(‰)	自然增加率(‰)
95年	189,403	187,600	1,787	9.53	632	3.67	5.86
96年	192,066	190,735	1,700	8.91	732	3.84	5.07
97年	194,686	193,376	1,759	9.10	701	3.63	5.47
98年	197,043	195,865	1,762	9.00	711	3.63	5.37
99年	197,793	197,418	1,490	7.55	713	3.61	3.94
100年	198,373	198,083	1,765	8.91	753	3.80	5.11
101年	199,490	198,932	2,098	10.55	769	3.87	6.68
102年	199,426	199,458	1,838	9.21	812	4.07	5.14
103年	199,750	199,588	1,976	9.90	904	4.53	5.37
104年	200,095	199,923	1,804	9.02	846	4.23	4.79

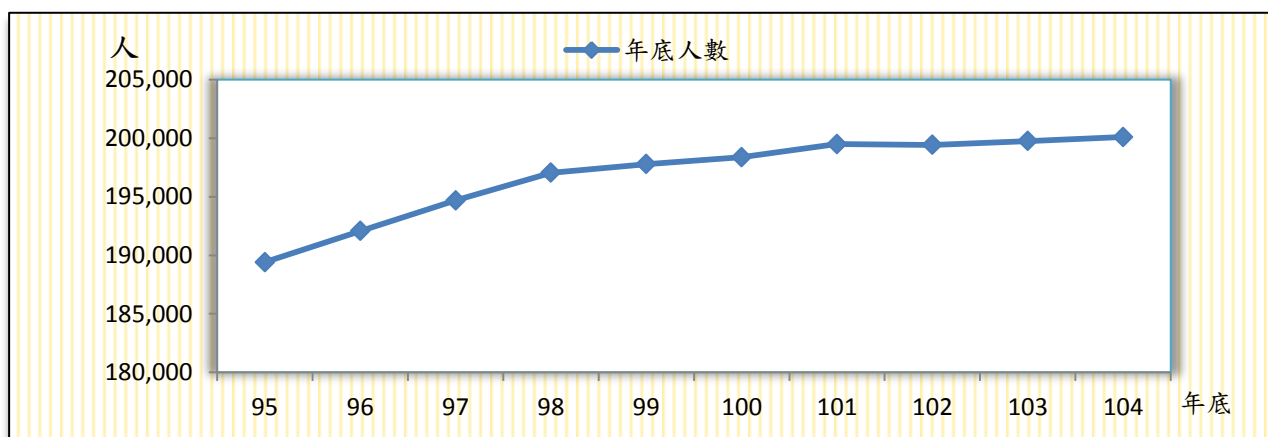
資料來源：新北市政府民政局

說明：(1) 年中人口數=(上年年底人口數+本年年底人口數)/2

(2) 粗出生率=(出生登記數/年中人口數)*1,000

(3) 粗死亡率=(死亡登記人數/年中人口數)*1,000

(4) 自然增加率=粗出生率-粗死亡率



圖四：本區近年人口變化情形

資料來源：新北市政府民政局

二、社會增加

所謂社會增加係指他鄉鎮市區人口遷入本區設籍之人數與戶籍自本區遷出人數之差額。本區 104 年全年戶籍遷入人數為 7,757 人，戶籍遷出人數為 8,370 人，就人口社會增加分析，社會增加數為-613 人，社會增加率為-3.06%，社會增加呈現負成長情形。

表七：本區近十年人口社會增加概況

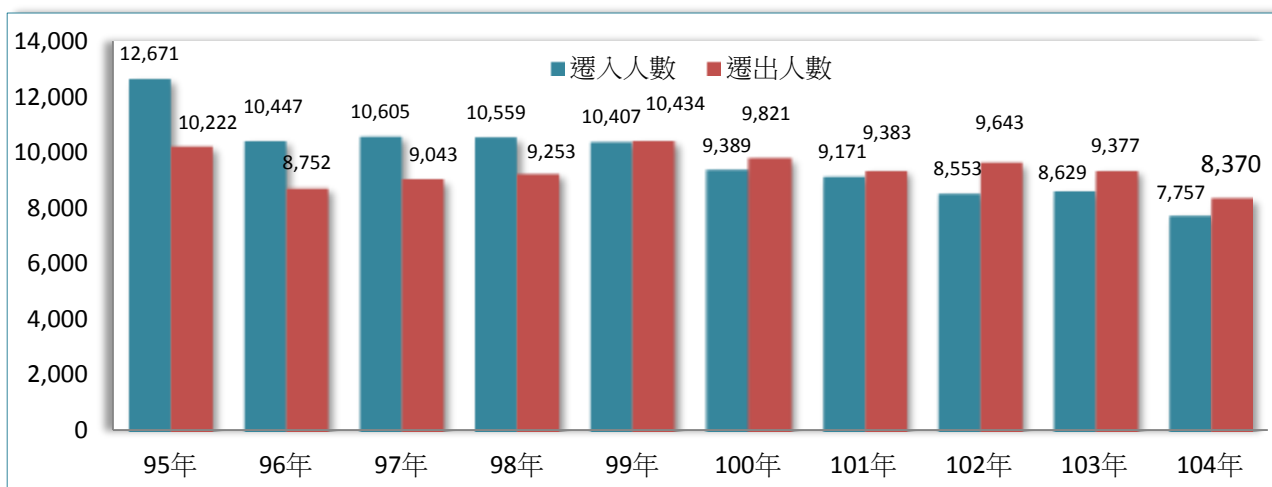
年度	年底人口數	年中人口數	遷入人數	遷入率(%)	遷出人數	遷出率(%)	社會增加率(%)
95年	189,403	187,600	12,671	67.54	10,222	54.49	13.05
96年	192,066	190,735	10,447	54.77	8,752	45.89	8.88
97年	194,686	193,376	10,605	54.84	9,043	46.76	8.08
98年	197,043	195,865	10,559	53.91	9,253	47.24	6.67
99年	197,793	197,418	10,407	52.72	10,434	52.85	-0.13
100年	198,373	198,083	9,389	47.40	9,821	49.58	-2.18
101年	199,490	198,932	9,171	46.10	9,383	47.17	-1.07
102年	199,426	199,458	8,553	42.88	9,643	48.35	-5.47
103年	199,750	199,588	8,629	43.23	9,377	46.98	-3.75
104年	200,095	199,923	7,757	38.80	8,370	41.86	-3.06

資料來源：新北市政府民政局

說明：(1)遷入率=(遷入人數/年中人口)*1000

(2)遷出率=(遷出人數/年中人口)*1000

(3)社會增加率=遷入率-遷出率



圖五：本區近十年人口遷出遷入人數

資料來源：新北市政府民政局

伍、結論

- 一、本區民國 95 年底的人口數為 18 萬 9,403 人，104 底的人口數 20 萬 95 人，近十年來人口數增 1 萬 692 人，增加率為 5.65%，平均每戶人口數為 2.88 人，相當於每戶僅由一對夫妻及不到一個小孩組成，顯示家庭組織以小家庭為主。
- 二、根據聯合國對高齡化社會的定義，一個國家或地區，其 65 歲以上之老年人口佔該國家或地區總人口比例達 7% 以上者，即謂該國家或地區已進入高齡化社會。本區 104 年老年人口數中 65 歲以上為 1 萬 5,321 人，佔本區總人口數 7.66%，較 103 年底之 7.07% 及 102 年底之 6.62%，分別增加 0.59% 及 1.04%，有逐年遞增之趨勢，如何照顧老人之生活，建構完善的醫療照護系統、安養照顧機構等，需要加以重視並提出有效因應措施。
- 三、依本區近年人口婚姻狀況觀之，離婚人數有逐年增加現象，未來單親家庭所衍生之子女教養及照護問題值得注意，應積極建立完善之社會支援系統以為因應。

刊 名：新北市蘆洲區105年人口結構分析

編 印：新北市蘆洲區公所會計室

出版機關：新北市蘆洲區公所

地 址：新北市蘆洲區三民路95號

電 話：(02)22811484分機240-249

出版日期：中華民國105年7月

刊期頻率：年刊

本刊同時登載於蘆洲區公所網站

網址：<http://www.luzhou.ntpc.gov.tw>



依著作權法第9條規定，法律、命令不受著作權法保護，任何人本得自由利用，歡迎各界廣為利用。