

新北市蘆洲區

— 一年區政統計年報

新 北 市 蘆 洲 區 公 所 編 印
中 華 民 國 101 年 6 月

序言

蘆洲區位於台北盆地西北部，淡水河下游西岸，是台灣新北市的一個市轄區，目前人口數將近20萬人，為台灣人口密度第4高的都市市轄區，人口密度高達每平方公里2.6萬人。2010年11月捷運的開通，許多公共建設新建使蘆洲朝向國際化都會型式的發展，交通便利及工商林立的經濟繁榮，蘆洲的未來發展潛力無窮！

本所為為民服務的第一線，為滿足民眾的需求以最優質的服務來達成區政工作；統計為行政管理的重要工具之一，無論是計劃的研擬、政策之制定、公務的推動，皆仰賴完備的統計為依據，來呈現客觀具體的事實，以完整的表達施政績效的準確度。

據此本所配合區政建設的需要，以統計表為主，輔以文字說明及圖片，彙編成「區政統計年報」。其內容依業務區分為一般概況、行政、民政、社會、經建、兵役、人文等七類，由各業務單位填送資料及統計表單，經會計室整理彙編而成，藉以呈現區政工作之概況，並以為制定政策、研擬計畫及考核績效之參考。

區長 黃麗足 謹識

中華民國101年5月

凡 例

- 一、本區政統計年報編印之目的，旨在報導本區一般概況及重要施政成果統計資料，俾以提供施政考核及釐訂施政計畫之參考。
- 二、本區政統計年報所列資料來源，係根據市府及本區各業務單位編報之公務統計報表及本所會計室直接蒐集之資料加以整編而成，其資料來源均分別註明於各表之表下，以利查考。
- 三、本期年報所列數字，以民國一百年為主。
- 四、本期年報計分一般概況、行政、民政、社會、經建、兵役、人文等七類，各類均分別擇重要項目予以提要分析，用供參閱。
- 五、表內所列「年」係指全年動態數字（自一月一日至十二月三十一日止），「年底」係指十二月底靜態數字，有特殊情形者，則指「年度」。
- 六、本年報各表所列度量衡單位，一律採用公制，以資劃一，方便比較，其有特殊情形者，均分別予以註明。
- 七、本年報所用符號代表意義如下：
「—」符號者表示無數字。
- 八、本年報所載資料如有更新資料，均予修正，凡與前期數字不同時，概以本期數字為準。
- 九、本年報承蒙本所各業務單位及本區各機關提供有關資料，始克編成，謹致謝忱，惟統計數字誤漏之處，在所難免，敬請不吝指正。

目次

目次-----	
表目次-----	
圖目次-----	
壹、一般概況-----	1~8
貳、行政-----	9~18
參、民政-----	19~28
肆、社會-----	29~38
五、經建-----	39~42
六、兵役-----	43~44
七、人文-----	45~52

表目次

表1-1	新北市蘆洲區已登記公私有土地筆數面積-----	5
表1-2	新北市蘆洲區各里鄰戶口數-----	5
表1-3	新北市蘆洲區現住人口之年齡分配-----	6
表1-4	新北市蘆洲區現住人口之教育程度-----	7
表1-5	新北市蘆洲區現住人口之婚姻狀況-----	8
表2-1	新北市蘆洲區公所組織系統表-----	9
表2-2	新北市蘆洲區公所編制及現有員額-----	10
表2-3	新北市蘆洲區公所現有職員人數—按教育程度分-----	11
表2-4	新北市蘆洲區公所現有職員人數—按考試及格別分-----	12
表2-5	新北市蘆洲區公所現有職員人數—按年齡分-----	13
表2-6	新北市蘆洲區公所經費預決算數額 按工作計畫別分-----	14-16
表2-7	新北市蘆洲區公所經費預決算數額 按用途別科目分-----	17
表2-8	新北市蘆洲區調解業務概況表-----	18
表3-1	新北市蘆洲區里長選舉概況-----	19
表3-2	新北市蘆洲區鄰長遴聘概況-----	20
表3-3	新北市蘆洲區里民大會出席情形及建議案件數-----	21
表3-4	新北市蘆洲區改善市容查報有關案件執行情形-----	22
表3-5	新北市蘆洲區鄰長異動概況-----	23
表3-6	新北市蘆洲區各級學校一覽表-----	24-25
表3-7	新北市蘆洲區體育活動概況-----	26
表3-8	新北市蘆洲區維護市容會報決議案件辦理情形-----	27
表4-1	新北市蘆洲區社區發展協會會員人數-----	29
表4-2	新北市蘆洲區推行社區發展工作成果-----	30
表4-3	新北市蘆洲區社會福利及救濟概況-----	31
表4-4	新北市蘆洲區輔導市民以工代賑臨時工作概況-----	32
表4-5	新北市蘆洲區低收入戶人口-----	33-35

表4-6	新北市蘆洲區辦理急難救助概況-----	36
表4-7	新北市蘆洲區遭受災害救助情形-----	37
表4-8	新北市蘆洲區身心障礙人口一覽表-----	38
表5-1	新北市蘆洲區鄰里工程施工概況-----	39
表5-2	新北市蘆洲區鄰里公園概況-----	40
表5-3	新北市蘆洲區耕地面積及農業戶口-----	41
表5-4	新北市蘆洲區米穀種植面積及產量-----	41
表5-5	新北市蘆洲區園藝作物種植面積及產量-----	42
表5-6	新北市蘆洲區普通及特種作物種植面積及產量-----	42
表5-7	新北市蘆洲區家畜家禽頭數-----	42
表6-1	新北市蘆洲區服兵役役男列級家屬各項慰、補助費發放情形	43
表6-2	新北市蘆洲區服兵役役男列級家屬安家生活扶助費發放情形	44
表7-1	新北市蘆洲區神壇、寺廟、財團法人寺廟一覽表-----	45-50
表7-2	新北市蘆洲區聚會所、財團法人教會一覽表-----	51
表7-3	新北市蘆洲區宗教團體興辦公益慈善及社會教化事業概況---	52

圖目次

新北市蘆洲區行政區域圖-----	3
------------------	---

壹、一般概況

壹、一般概況

一、本區沿革：

蘆洲早年是由河流沖積而成的一片沙洲，又地勢低窪，以致水患不斷，居民被迫與河流爭地，就像是棲息於河川上的人家，因此，蘆洲最早取名為「河上洲」。至於，「和尚洲」這個別名，則首度見諸於淡水廳誌，依據文史記載，清雍正年間（約十八世紀中葉），當時地主為了減免稅糧，每把土地獻贈給廟宇，隨後以佃農身分租回，所以，早年蘆洲的土地大多交給關渡一帶的僧侶代管，僧侶的閩南話叫「和尚」，正好與「河上」諧音，所以「河上洲」又名「和尚洲」。而蘆洲原為淡水河畔的一片沙洲，河岸蘆草叢生，魚蝦悠游其間，每吸引鷺鷥群集覓食，所以又得名「鷺洲」。民國9年（西元1920年），日本人在此設立「鷺洲庄」，直到台灣光復後才改名為「鷺洲鄉」，當年轄區涵蓋現今的三重一帶，民國36年實施分治，政府也正式將本地命名為「蘆洲鄉」，隨著社會變遷與人口遽增，民國86年10月6日改制為「蘆洲市」，成為臺北縣第八個縣轄市。民國99年12月25日台北縣改制為「新北市」，而蘆洲市亦改制為「蘆洲區」。

二、本區概況

（一）地理與交通

蘆洲區位於臺北盆地西北部，亦即淡水河下游西岸，東北方隔著淡水河，與臺北市士林區社子島遙遙相望，西方由二重疏洪道分界，與五股區銜接為鄰，東南方則以鴨母港溝為界，毗鄰三重區，呈一豎立之菱形。蘆洲可開發使用面積不大總面積8.2平方公里，不含堤外行水區，實際總面積6.96平方公里，就地形地貌而言，本區宛如一個平行四邊形，周邊都由河溝環繞，遠方另有壯麗的觀音山環抱，山光水色渾然天成，引人入勝。

本區地處台北都會近郊，交通便利，外來人口眾多，自民國70年二重疏洪道興建完成，並經服務團隊群策群力推動都市計畫，另通盤完成排水系統改善工程，與軟硬體建設等市政藍圖加上具體都市政策及都市計劃的陸續完成，64號快速道路及捷運的開通，蘆洲得以快速發展，昔日「水鄉澤國」臭名不再，取而代之的是，高樓如雨後春筍到處林立，公共設施亦漸臻完善，

尤其，民國99年，臺北縣改制升格為直轄市，加上捷運蘆洲支線也趕在同年完工通車，蘆洲區可望脫胎換骨，並順勢躍登為一座最具發展潛力的衛星都會。

(二) 人文風情與工商特色

古時候的蘆洲，原本是鄰近淡水畔的一片低平沙洲。水澤遍佈，河岸兩旁蘆草叢生，每當蘆花盛開時，花絮紛飛，白茫茫的景觀，煞是好看。夜晚月上樹梢，蘆花泛著淡黃月色，微風吹拂，猶如浪花飛舞，頗有思古之幽情，因此常令騷人墨客徘徊流連，當時有「蘆荻泛月」之美稱。得勝街夜市是蘆洲最早的街市，已有百年的歷史，切仔麵、鄧麗君餅等知名小吃老店林立，民國90年由商家成立廟口形象商圈促進會，接受經濟部商業司輔導，對外推廣得勝街夜市文化。另外蘆洲切仔麵店林立密度居於全省冠，不僅營造另類的特殊景觀，還成為最具代表性的一道北臺灣小吃。

蘆洲歷經兩百餘年來先民之開墾建設，早期以農業著稱，近年因鄰近臺北都會，建築業鼎盛，發展成衛星都市之型態，然在這段開發過程中，有許多大企業在此落地生根、茁壯發展，卻鮮為人知，其中較具代表性之企業又以名列世界10大樂器公司之一，製造樂器聞名於世的「功學社」堪稱典範，而功學社已成為蘆洲的重要企業，也成為蘆洲的驕傲、臺灣之光。

(三) 名勝古蹟

蘆洲李宅建於清光緒29年（西元1903年），距今已將近百年，經內政部評定為三級古蹟，是蘆洲極具代表性的農村住宅。林建生紀念圖書館為林家三兄弟為緬懷先父生前致力教育文化建設而興建的，讓民眾能有清靜、舒適的進修環境。鄧麗君舊宅也是必遊之地，鄧麗君出身眷村家庭，歌聲甜美，是一代國際巨星。蘆洲區紫禁城博物館由王兩傳先生創立，他乃泉州第四代佛像神像傳人，對古董文物特別珍愛，數十年來，累積上萬件，近幾年為回饋家鄉，特將個人收藏整修為「紫禁城博物館」，館內中式庭園造景皆具有風水典故，展品琳瑯滿目，包括玉器、銅器、木雕、瓷器、兵器、官帽、九龍椅、龍袍衣架等古物，都值得仔細鑑賞，為本區重要文化資產之一。

在宗教方面，蘆洲早期的神明祭祀、廟宇興建與信徒，多由同族成員所共同祭祀，例如李氏保和宮、陳氏保佑宮；而有百年以上歷史的湧蓮寺，為蘆洲最知名的廟宇，信徒眾多，香火鼎盛。蘆洲的歷史發展脈絡一直都跟宗教緊密聯繫，即使到了工商發達的今日，其影響力依然不容小覷。

新北市蘆洲區行政區域圖

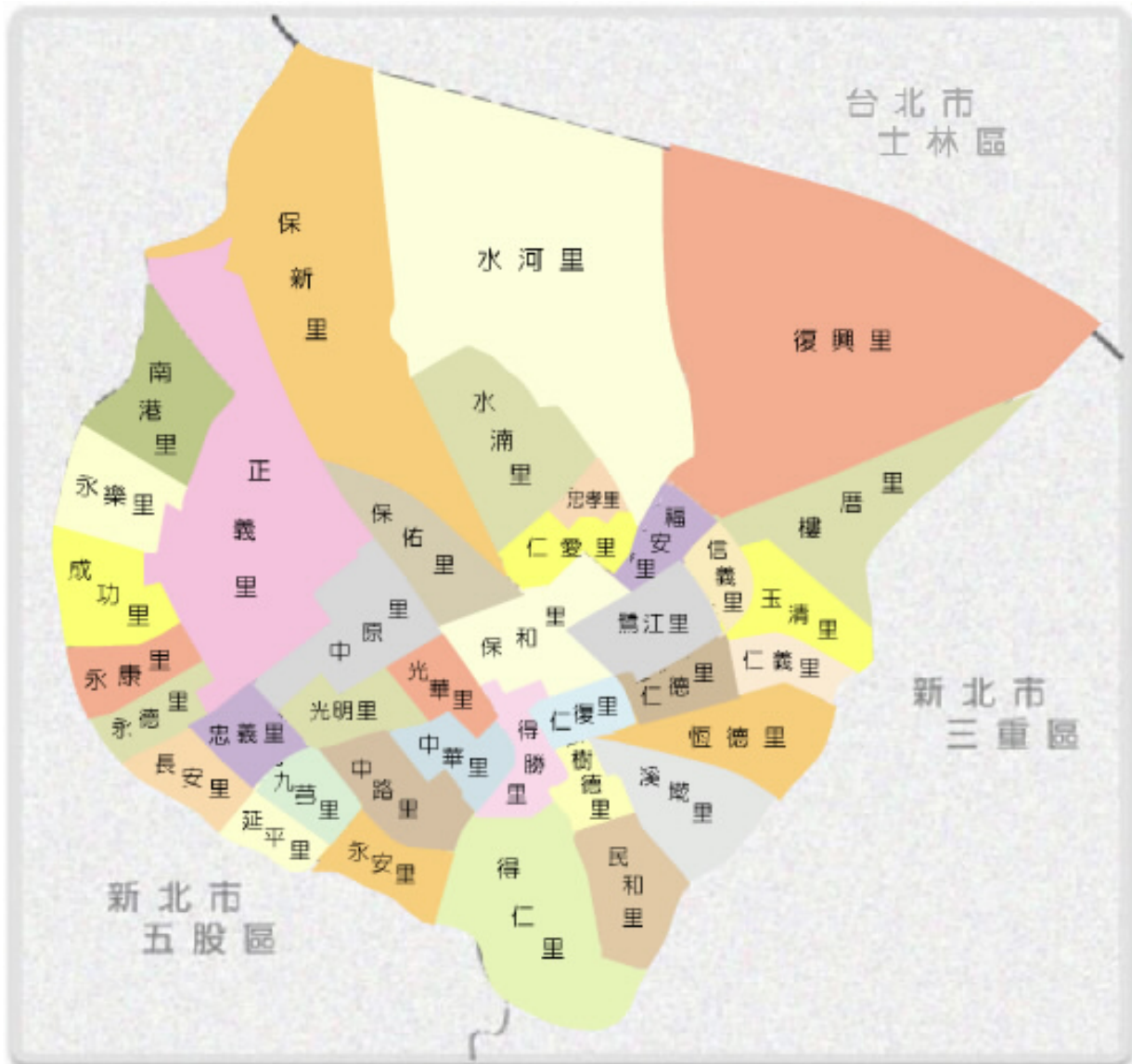


圖1-1新北市蘆洲區行政區域圖

1- 1 新北市蘆洲區已登記公私有土地筆數面積
中華民國100年底

項 目 公私有別	已登記土地面積(公頃)	已登記土地筆數(筆)
總 計	677.997132	17,488
公 有	205.625752	3,262
私 有	458.278615	13,674
公私共有	14.092765	552

資料來源：新北市三重地政事務所

1- 2 新北市蘆洲區各里鄰戶口數
中華民國100年底

里 別	面 積 (平方公里)	鄰 數 (鄰)	戶 數 (戶)	人 口 數 (人)		
				合 計	男	女
總 計	7.720042758	682	66,457	198,373	98,077	100,296
中原里	0.171497007	25	1,800	5,610	2,711	2,899
中華里	0.1443912996	14	1,224	3,553	1,760	1,793
中路里	0.04246965319	17	1,345	4,235	2,169	2,066
九芎里	0.06773462268	27	1,883	5,731	2,871	2,860
仁復里	0.06145774515	11	834	2,355	1,173	1,182
仁德里	0.06905677862	20	1,887	5,880	2,962	2,918
仁愛里	0.07737379296	19	1,805	5,692	2,820	2,872
仁義里	0.07297060602	14	1,994	4,544	2,454	2,090
保佑里	0.1517795763	18	1,330	4,060	2,000	2,060
保和里	0.1829051327	15	987	2,921	1,465	1,456
保新里	0.7441115988	12	920	2,847	1,452	1,395
信義里	0.05691535654	27	1,359	4,276	2,125	2,151
光明里	0.08977698564	23	1,710	5,264	2,632	2,632
光華里	0.07363345499	19	1,855	5,519	2,680	2,839
南港里	0.1770334328	20	1,992	6,381	3,128	3,253
延平里	0.05547984508	17	1,488	4,385	2,155	2,230
得仁里	0.3041226609	15	1,115	3,319	1,632	1,687
得勝里	0.09255199238	21	1,232	3,635	1,779	1,856
復興里	1.172054276	12	1,233	3,789	1,879	1,910
忠孝里	0.04236971767	12	835	2,630	1,333	1,297
忠義里	0.07962332439	14	1,158	3,400	1,652	1,748
恆德里	0.1744349988	17	2,410	6,380	3,135	3,245
成功里	0.14387198	29	2,502	7,962	3,855	4,107
樓厝里	0.320021147	20	2,270	6,339	3,147	3,192
樹德里	0.05730567569	14	1,226	3,626	1,792	1,834
正義里	0.6598617247	9	4,128	11,753	5,640	6,113
民和里	0.1946052439	15	1,034	3,049	1,524	1,525
水河里	0.9789449654	17	3,269	9,846	4,890	4,956
水滴里	0.2520180761	19	3,679	11,159	5,489	5,670
永安里	0.1243448105	19	1,670	5,181	2,579	2,602
永康里	0.096337506	22	2,396	7,244	3,517	3,727
永德里	0.07845838333	20	1,533	4,763	2,341	2,422
永樂里	0.1342181816	27	2,167	6,734	3,345	3,389
溪墘里	0.1764942761	15	1,177	3,524	1,743	1,781
玉清里	0.1121370122	17	2,132	5,839	2,841	2,998
福安里	0.06523549787	11	1,108	3,435	1,709	1,726
長安里	0.0890438373	19	1,762	5,540	2,771	2,769
鷺江里	0.1334005823	20	2,008	5,973	2,927	3,046

資料來源：面積係新北市政府民政局地方行政科提供；戶數、人口數等係依新北市蘆洲區戶政事務所100年度12月人口統計資料

1- 3 新北市蘆洲區現住人口之年齡分配
中華民國100年底

單位：人

性別	總計	0~4歲	5~9歲	10~14歲	15~19歲	20~24歲	25~29歲	30~34歲	35~39歲	40~44歲	45~49歲	50~54歲	55~59歲	60~64歲	65歲以上
總計	198,373	8,549	10,629	13,366	15,865	15,969	16,319	18,621	16,780	16,668	17,665	15,931	12,566	7,737	11,708
男	98,077	4,501	5,576	6,949	8,288	8,385	8,221	9,190	8,203	7,865	8,175	7,613	6,058	3,668	5,385
女	100,296	4,048	5,053	6,417	7,577	7,584	8,098	9,431	8,577	8,803	9,490	8,318	6,508	4,069	6,323

資料來源：新北市蘆洲區戶政事務所人口統計資料100年12月

1- 4 新北市蘆洲區現住人口之教育程度
中華民國100年底

單位：人

性別	總計	15歲以上											未滿15歲
		合計	研究所	大學	專科	高中	高職	初中	初職	小學	自修	不識字	
總計	198,373	165,829	4,921	31,109	20,380	18,607	37,618	32,493	202	18,652	369	1,478	32,544
男	98,077	81,051	3,234	15,159	10,078	9,836	18,686	15,999	120	7,693	88	158	17,026
女	100,296	84,778	1,687	15,950	10,302	8,771	18,932	16,494	82	10,959	281	1,320	15,518

資料來源：新北市蘆洲區戶政事務所人口統計資料100年12月

1- 5 新北市蘆洲區現住人口之婚姻狀況
中華民國100年底

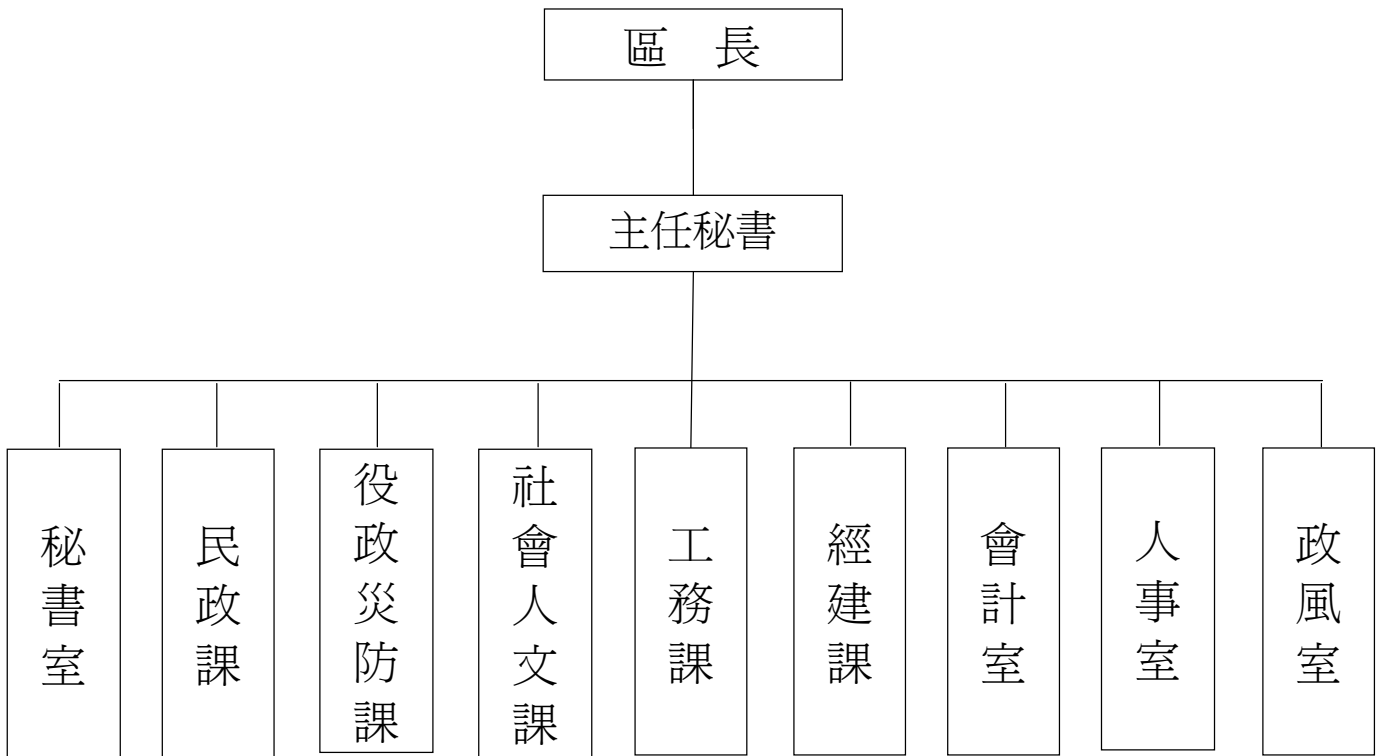
單位：人

性 別	總 計	1 5 歲 以 上					未 滿 1 5 歲				
		合 計	未 婚	有配偶	離 婚	喪 偶	合 計	未 婚	有配偶	離 婚	喪 偶
總 計	198,373	165,829	63,639	82,468	12,799	6,923	32,544	32,544	-	-	-
男	98,077	81,051	34,497	39,791	5,615	1,148	17,026	17,026	-	-	-
女	100,296	84,778	29,142	42,677	7,184	5,775	15,518	15,518	-	-	-

資料來源：新北市蘆洲區戶政事務所人口統計資料

貳、行政

2- 1 新北市蘆洲區公所組織系統表
中華民國100年底



資料來源：本所人事室

附註：(1)無副區長免填。(2)組織表依實際情形編製。

2-2 新北市蘆洲區公所編制及現有員額(1)

中華民國100年底

單位：人

職稱別	職等	合計		秘書室(2)		民政課		役政災防課		社會人文課		工務課		經建課		會計室		人事室		政風室	
		編制	現有	編制	現有	編制	現有	編制	現有	編制	現有	編制	現有	編制	現有	編制	現有	編制	現有	編制	現有
總計	--	92	86	20	21	24	22	6	5	10	9	15	14	10	9	3	2	3	3	1	1
區長	薦任九等至簡任十等	1	1	1	1	--	--	--	--	--	--	--	--	--	--	--	--	--	--	--	--
副區長		--	--	--	--	--	--	--	--	--	--	--	--	--	--	--	--	--	--	--	--
主任秘書	薦任八至九等	1	1	1	1	--	--	--	--	--	--	--	--	--	--	--	--	--	--	--	--
調解會秘書	委任五等至薦任七等	1	1	1	1	--	--	--	--	--	--	--	--	--	--	--	--	--	--	--	--
秘書	薦任七等	1	1	1	1	--	--	--	--	--	--	--	--	--	--	--	--	--	--	--	--
視導	薦任七等	2	2	2	2	--	--	--	--	--	--	--	--	--	--	--	--	--	--	--	--
課長(室主任)	薦任七至八等	9	8	1	1	1	1	1	1	1	1	1	1	1	-	1	1	1	1	1	1
技士	委任五等或薦任六至七等	16	15	1	1	--	--	--	--	--	--	10	9	5	5	--	--	--	--	--	--
課員(佐助理員、管理員)	委任五等或薦任六至七等	38	35	7	7	8	7	5	4	8	8	2	2	4	4	2	1	2	2	--	--
技佐	委任四至五等	1	1	--	--	--	--	--	--	--	--	1	1	--	--	--	--	--	--	--	--
辦事員	委任三至五等	7	6	4	4	2	2	--	--	1	--	--	--	--	--	--	--	--	--	--	--
書記(雇員)	委任一至三等	2	2	1	1	--	--	--	--	--	--	1	1	--	--	--	--	--	--	--	--
里幹事	委任第四職等或薦任第六職等	13	12	--	--	13	12	--	--	--	--	--	--	--	--	--	--	--	--	--	--
秘書(留任)	薦任七至八等	--	1	--	1	--	--	--	--	--	--	--	--	--	--	--	--	--	--	--	--

資料來源：本所人事室

附註：(1)本區本年底有技工 2 人，工友 5 人，駕駛 0 人，駐衛警 0 人。

(2)區長、副區長、主任秘書、調解會秘書、秘書、視導列於秘書室。

2-3 新北市蘆洲區公所現有職員人數—按教育程度分(1)

中華民國100年底

單位：人

項 目 別	總計	研 究 所			大學畢業	專科畢業	高中(職) 畢業	國(初)中 以下
		合計	博 士	碩 士				
總 計	86	18	-	18	41	20	7	-
男	34	10	-	10	11	8	5	-
女	52	8	-	8	30	12	2	-
政 務 人 員	-	-	-	-	-	-	-	-
男	-	-	-	-	-	-	-	-
女	-	-	-	-	-	-	-	-
民選機關首長	-	-	-	-	-	-	-	-
男	-	-	-	-	-	-	-	-
女	-	-	-	-	-	-	-	-
簡薦委任(派)人員(含雇員)	86	18	-	18	41	20	7	-
簡 任 (派)	1	-	-	0	1	0	0	-
男	-	-	-	0	0	0	0	-
女	1	-	-	0	1	0	0	-
薦 任 (派)	47	11	-	11	21	11	4	-
男	20	5	-	5	9	3	3	-
女	27	6	-	6	12	8	1	-
委 任 (派)	38	7	-	7	19	9	3	-
男	14	5	-	5	2	5	2	-
女	24	2	-	2	17	4	1	-
聘 任	-	-	-	-	-	-	-	-
男	-	-	-	-	-	-	-	-
女	-	-	-	-	-	-	-	-
醫 事 人 員	-	-	-	-	-	-	-	-
男	-	-	-	-	-	-	-	-
女	-	-	-	-	-	-	-	-
雇 員	-	-	-	-	-	-	-	-
男	-	-	-	-	-	-	-	-
女	-	-	-	-	-	-	-	-
警察(消防)人員	-	-	-	-	-	-	-	-
警 監	-	-	-	-	-	-	-	-
男	-	-	-	-	-	-	-	-
女	-	-	-	-	-	-	-	-
警 正	-	-	-	-	-	-	-	-
男	-	-	-	-	-	-	-	-
女	-	-	-	-	-	-	-	-
警 佐	-	-	-	-	-	-	-	-
男	-	-	-	-	-	-	-	-
女	-	-	-	-	-	-	-	-

資料來源：本所人事室

附 註：(1)請依人事處行政機關人事業務查報表資料填報。

2-4 新北市蘆洲區公所現有職員人數—按考試及格別分(1)

中華民國100年底

單位：人

項 目 別	總計	考 試 及 格 種 類 ⁽²⁾							依其他法令進用
		合計	高等考試	普通考試	初等考試	特種考試	升等考試	其他考試	
總 計	86	86	17	11	2	35	9	2	4
男	34	34	9	2		13	6	-	4
女	52	52	8	9	2	22	-	2	-
政 務 人 員	-	-	-	-	-	-	-	-	-
男	-	-	-	-	-	-	-	-	-
女	-	-	-	-	-	-	-	-	-
民選機關首長	-	-	-	-	-	-	-	-	-
男	-	-	-	-	-	-	-	-	-
女	-	-	-	-	-	-	-	-	-
簡薦委任(派)人員(含雇員)	86	86	17	11	2	35	15	2	4
簡 任 (派)	-	-	-	-	-	-	-	-	-
男	-	-	-	-	-	-	-	-	-
女	1	1	-	-	-	1	-	-	-
薦 任 (派)	47	47	12	4	-	19	10	1	1
男	20	20	5	-	-	9	5	-	1
女	27	27	7	4	-	10	5	1	-
委 任 (派)	38	38	5	7	2	15	5	1	3
男	14	14	4	2		4	1	-	3
女	24	24	1	5	2	11	4	1	-
聘 任	-	-	-	-	-	-	-	-	-
男	-	-	-	-	-	-	-	-	-
女	-	-	-	-	-	-	-	-	-
醫 事 人 員	-	-	-	-	-	-	-	-	-
男	-	-	-	-	-	-	-	-	-
女	-	-	-	-	-	-	-	-	-
雇 員	-	-	-	-	-	-	-	-	-
男	-	-	-	-	-	-	-	-	-
女	-	-	-	-	-	-	-	-	-
警察(消防)人員	-	-	-	-	-	-	-	-	-
警 監	-	-	-	-	-	-	-	-	-
男	-	-	-	-	-	-	-	-	-
女	-	-	-	-	-	-	-	-	-
警 正	-	-	-	-	-	-	-	-	-
男	-	-	-	-	-	-	-	-	-
女	-	-	-	-	-	-	-	-	-
警 佐	-	-	-	-	-	-	-	-	-
男	-	-	-	-	-	-	-	-	-
女	-	-	-	-	-	-	-	-	-

資料來源：本所人事室

附 註：(1)請依人事處行政機關人事業務查報表資料填報。

(2)考試係指應考選機關舉辦之各類考試及格並取得及格證書者，無考試及格資格者，請填「依其他法令進用」欄

2-5 新北市蘆洲區公所現有職員人數—按年齡分(1)

中華民國100年底

單位:人

項 目 別	總計	24歲 以下	25-29 歲	30-34 歲	35-39 歲	40-44 歲	45-49 歲	50-54 歲	55-59 歲	60-64 歲	65歲 以上
總 計	86	1	9	8	14	15	20	14	4	1	-
男	34	0	2	4	4	5	6	8	4	1	-
女	52	1	7	4	10	10	14	6	-	-	-
政 務 人 員	-	-	-	-	-	-	-	-	-	-	-
男	-	-	-	-	-	-	-	-	-	-	-
女	-	-	-	-	-	-	-	-	-	-	-
民選機關首長	-	-	-	-	-	-	-	-	-	-	-
男	-	-	-	-	-	-	-	-	-	-	-
女	-	-	-	-	-	-	-	-	-	-	-
簡薦委任(派)人員(含雇員)	86	1	9	8	14	15	20	14	4	1	-
簡 任 (派)	1	-	-	-	-	-	-	1	-	-	-
男	0	-	-	-	-	-	-	0	-	-	-
女	1	-	-	-	-	-	-	1	-	-	-
薦 任 (派)	47	-	1	3	7	10	13	9	3	1	-
男	20	-	0	1	3	3	4	5	3	1	-
女	27	-	1	2	4	7	9	4	-	-	-
委 任 (派)	38	-	8	5	7	5	7	4	1	-	-
男	14	-	2	3	1	2	2	3	1	-	-
女	24	1	6	2	6	3	5	1	-	-	-
聘 任	-	-	-	-	-	-	-	-	-	-	-
男	-	-	-	-	-	-	-	-	-	-	-
女	-	-	-	-	-	-	-	-	-	-	-
醫 事 人 員	-	-	-	-	-	-	-	-	-	-	-
男	-	-	-	-	-	-	-	-	-	-	-
女	-	-	-	-	-	-	-	-	-	-	-
雇 員	-	-	-	-	-	-	-	-	-	-	-
男	-	-	-	-	-	-	-	-	-	-	-
女	-	-	-	-	-	-	-	-	-	-	-
警 察 (消 防) 人 員	-	-	-	-	-	-	-	-	-	-	-
警 監	-	-	-	-	-	-	-	-	-	-	-
男	-	-	-	-	-	-	-	-	-	-	-
女	-	-	-	-	-	-	-	-	-	-	-
警 正	-	-	-	-	-	-	-	-	-	-	-
男	-	-	-	-	-	-	-	-	-	-	-
女	-	-	-	-	-	-	-	-	-	-	-
警 佐	-	-	-	-	-	-	-	-	-	-	-
男	-	-	-	-	-	-	-	-	-	-	-
女	-	-	-	-	-	-	-	-	-	-	-

資料來源：本所人事室

附 註：(1)請依人事處行政機關人事業務查報表資料填報。

2-6 新北市蘆洲區公所經費預決算數額--按工作計畫別分
中華民國100年底

單位：元

科目	本年度預算數 (100年度)	上年度(99年度)		本年度與上年度預算比較	
		預算數	決算數	增減數	增減率(%)
總計		1,869,852,000	1,659,631,243		
政權行使支出		29,476,000	24,426,154		
市民代表會		29,476,000	24,426,154		
一般行政		7,906,000	5,433,445		
議事業務		21,410,000	18,987,809		
一般建築及設備		160,000	4,900		
行政支出		161,365,000	145,034,159		
市公所		161,365,000	145,034,159		
一般行政		145,356,000	130,168,285		
主計業務		1,650,000	1,529,310		
人事業務		3,109,000	2,724,495		
政風工作		830,000	711,098		
調解業務		3,120,000	2,760,454		
一般建築及設備		7,300,000	7,140,517		
民政支出		178,160,000	135,191,574		
市公所		178,160,000	135,191,574		
民政業務		17,945,000	9,729,240		
民防業務		19,290,000	12,205,621		
役政業務		3,624,000	2,687,400		
地政業務		144,000	58,869		
村里業務		100,300,000	92,371,741		
一般建築及設備		36,857,000	18,138,703		
財政支出		4,188,000	2,558,614		
市公所		4,188,000	2,558,614		
財政及公產業務		3,568,000	2,091,033		
公產納賦		620,000	467,581		
教育支出		57,052,000	43,809,864		
市公所		14,618,000	9,159,810		
社會教育		370,000	345,097		
國民教育		8,448,000	7,268,996		
充實教育設備		5,800,000	1,545,717		
圖書館		42,434,000	34,650,054		
一般行政		25,971,000	22,590,913		
一般建築及設備		16,463,000	12,059,141		
文化支出		69,613,000	68,678,460		
市公所		69,613,000	68,678,460		
宗教禮俗		118,000	860		
文化體育		69,495,000	68,677,600		
農業支出		727,291,000	706,699,551		
市公所		727,291,000	706,699,551		
農產推廣		5,909,000	5,716,229		
林產推廣		8,571,000	6,851,893		
畜產推廣		605,000	371,541		
水利工程		3,142,000	1,637,509		
其他公共工程		709,064,000	692,122,379		

2-6 新北市蘆洲區公所經費預決算數額--按工作計畫別分
中華民國100年底

單位：元

科目	本年度預算數 (100年度)	上年度(99年度)		本年度與上年度預算比較	
		預算數	決算數	增減數	增減率(%)
工業支出		26,834,000	19,533,397		
市公所		26,834,000	19,533,397		
工業管理		77,000	41,668		
建管行政		112,000	4,000		
都市規劃		335,000	37,393		
路燈裝護		26,310,000	19,450,336		
交通支出		51,182,000	39,837,934		
市公所		51,182,000	39,837,934		
土木工程勘測		861,000	615,962		
道路橋樑工程		33,861,000	31,105,201		
交通管理業務		16,460,000	8,116,771		
其他經濟服務支出		23,485,000	15,162,262		
市公所		17,446,000	9,580,461		
商業管理		286,000	194,087		
公有建築工程		3,800,000	583,357		
其他公共工程		13,360,000	8,803,017		
市場		6,039,000	5,581,801		
一般行政		2,014,000	1,685,190		
市場管理		4,025,000	3,896,611		
社會救助支出		27,909,000	24,010,150		
市公所		27,909,000	24,010,150		
社會救濟		27,909,000	24,010,150		
福利服務支出		85,487,000	77,239,682		
市公所		72,866,000	65,911,816		
社會運動		72,627,000	65,681,402		
公墓管理		239,000	230,414		
托兒所		12,621,000	11,327,866		
一般行政		10,738,000	10,056,535		
幼兒管理		1,583,000	1,011,961		
一般建築及設備		300,000	259,370		
社區發展支出		30,957,000	13,830,647		
市公所		30,907,000	13,830,647		
社區業務		14,037,000	12,402,700		
社區建設		16,870,000	1,427,947		
公教人員輔建住宅利息補貼		50,000	-		
公教人員輔建住宅利息補貼		50,000	-		
環境保護支出		334,399,000	307,526,284		
市公所		34,500,000	31,995,676		
排水及下水道工程		34,500,000	31,995,676		
清潔隊		299,899,000	275,530,608		
一般行政		228,884,000	212,740,938		
垃圾處理		53,590,000	46,775,523		
一般建築及設備		17,425,000	16,014,147		
退休撫卹支出		31,334,000	26,322,271		
退休金		30,628,000	26,111,981		

2- 6 新北市蘆洲區公所經費預決算數額--按工作計畫別分
中華民國100年底

單位：元

科目	本年度預算數 (100年度)	上年度(99年度)		本年度與上年度預算比較	
		預算數	決算數	增減數	增減率(%)
公務人員退休給付		30,628,000	26,111,981		
撫卹金		706,000	210,290		
公務人員撫卹給付		706,000	210,290		
其他支出		31,120,000	9,770,240		
市公所		10,320,000	9,770,240		
公務人員各項補助款		10,320,000	9,770,240		
預備金					
第一預備金 ⁽¹⁾					
災害準備金		20,800,000	-		
災害準備金		20,800,000	-		
總計	269,256,152				
區政業務	250,489,625				
區政業務	249,489,625				
一般行政	133,525,160				
民政業務	81,037,465				
役政及防災業務	1,872,920				
宗教禮俗	293,000				
農漁業務	5,008,680				
水利業務	520,000				
交通業務	1,013,920				
經濟輔導	52,000				
觀光業務	57,000				
社會業務	9,297,880				
文化業務	3,257,000				
社區發展	7,679,600				
建築及設備	5,875,000				
第一預備金	1,000,000				
預備金	1,000,000				
公務人員退休給付	16,658,614				
公務人員退休給付	16,658,614				
公務人員撫卹給付	72,270				
公務人員撫卹給付	72,270				
公教員工因公致殘廢(死亡)慰問金	10,000				
公教員工因公致殘廢(死亡)慰問金	10,000				
公教人員各項補助	1,958,815				
公教人員各項補助	1,958,815				
災害準備金	66,828				
災害準備金	66,828		--		

資料來源：本所99年及100年決算書

附註：(1)第一預備金預算數為動支後之淨額，決算數請攤至其他工作計畫。

(2)因99年改制，100年預算工作計畫與99年預算編列不同，故無法比較

2- 7 新北市蘆洲區公所經費預算數額--按用途別科目分
中華民國100年底

單位：元

科 目	本 年 度 預 算 數 (100年度)	上 年 度 (99年度)		本 年 度 與 上 年 度 預 算 比 較	
		預 算 數	決 算 數	增 減 數	增 減 率 (%)
總 計	269,256,152	1,869,852,000	1,659,631,243	- 1,600,595,848	-85.60%
人 事 費	109,125,527	312,976,000	282,251,225	- 203,850,473	-65.13%
業 務 費	144,741,625	461,379,000	397,759,359	- 316,637,375	-68.63%
獎 補 助 及 損 失 (經 常 門)	8,514,000	157,654,000	147,825,289	- 149,140,000	-94.60%
債 務 費	-	-	-	-	0.00%
預 備 金	1,000,000	20,800,000	-	- 19,800,000	-95.19%
設 備 及 投 資	5,875,000	896,123,000	822,864,453	- 890,248,000	-99.34%
獎 補 助 及 損 失 (資 本 門)	-	20,920,000	8,930,917	- 20,920,000	-100.00%

資料來源：本所99年及100年決算書

2- 8 新北市蘆洲區調解業務概況表
中華民國100年

單位：件

件數		民 事 案 件									刑 事 案 件						
		合計	債務	租賃	物權	親屬	繼承	商事	營建工程	其他	合計	妨害風化	妨害婚姻及家庭	傷害及毀棄損壞	妨害自由名譽信用及秘密	竊盜及侵占詐欺	其他
調解事件種類	合計	161	72	18	30	7	2	12	18	2	760	4	6	726	12	12	-
	去年未結	-	-	-	-	-	-	-	-	-	-	-	-	-	-	-	-
	新收	-	-	-	-	-	-	-	-	-	-	-	-	-	-	-	-
調解成立		103	51	10	19	4	-	7	11	1	375	3	4	350	10	8	-
調解不成立	不到場	28	10	5	5	1	1	3	3	-	144	-	1	141	1	1	-
	其他	30	11	3	6	2	1	2	4	1	241	1	1	235	1	3	-
撤回或駁回		-	-	-	-	-	-	-	-	-	-	-	-	-	-	-	-
法院已核定		103	51	10	19	4	-	7	11	1	375	3	4	350	10	8	-
法院不予核定		2	-	-	2	-	-	-	-	-	-	-	-	-	-	-	-
今年未結		-	-	-	-	-	-	-	-	-	-	-	-	-	-	-	-
調解成立(%)		64.00%	71.00%	56.00%	63.00%	57.00%	0.00%	58.00%	61.00%	50.00%	49.00%	75.00%	67.00%	48.00%	83.00%	67.00%	0.00%

資料來源：本所民政課

參、民 政

3- 1 新北市蘆洲區里長選舉概況
中華民國100年

里 別 ⁽¹⁾	選舉日期	選舉人數 (人)	投票數 (票)	投票率(%) (投票數/選舉 人數)*100	候選人數 (人)	當選人			
						姓名	年齡	性別	就職日期
總 計	無								
里									
里									
里									
里									
里									
里									
里									
里									
里									
里									

資料來源：新北市選舉委員會選舉資訊

附 註：(1)本區現有38里,今年改選0里。(2)該年度若無選舉則該表填“無”。

3-2 新北市蘆洲區鄰長遴聘概況
中華民國100年底

單位：鄰；人

里別	里內現有鄰數	年底鄰長人數			未遴聘鄰數	本年異動(解遴聘)鄰長數		
		合計	男	女		合計	男	女
總計	682	681	341	340	1	17	10	7
中原里	25	25	6	19	0	0	0	0
中華里	14	14	7	7	0	0	0	0
中路里	17	17	10	7	0	6	4	2
九芎里	27	27	14	13	0	0	0	0
仁復里	11	11	8	3	0	0	0	0
仁德里	20	20	12	8	0	0	0	0
仁愛里	19	19	12	7	0	1	0	1
仁義里	14	14	8	6	0	1	0	1
保佑里	18	17	10	7	1	1	0	1
保和里	15	15	6	9	0	0	0	0
保新里	12	12	8	4	0	0	0	0
信義里	27	27	16	11	0	0	0	0
光明里	23	23	11	12	0	2	2	0
光華里	19	19	8	11	0	0	0	0
南港里	20	20	5	15	0	1	1	0
延平里	17	17	6	11	0	0	0	0
得仁里	15	15	8	7	0	1	1	0
得勝里	21	21	7	14	0	0	0	0
復興里	12	12	3	9	0	0	0	0
忠孝里	12	12	5	7	0	0	0	0
忠義里	14	14	5	9	0	0	0	0
恆德里	17	17	9	8	0	0	0	0
成功里	29	29	12	17	0	0	0	0
樓厝里	20	20	12	8	0	0	0	0
樹德里	14	14	13	1	0	0	0	0
正義里	9	9	9	0	0	0	0	0
民和里	15	15	10	5	0	1	1	0
水河里	17	17	12	5	0	1	1	0
水滴里	19	19	9	10	0	0	0	0
永安里	19	19	7	12	0	1	0	1
永康里	22	22	5	17	0	0	0	0
永德里	20	20	7	13	0	0	0	0
永樂里	27	27	17	10	0	0	0	0
溪墘里	15	15	4	11	0	0	0	0
玉清里	17	17	12	5	0	0	0	0
福安里	11	11	5	6	0	1	0	1
長安里	19	19	11	8	0	0	0	0
鷺江里	20	20	12	8	0	0	0	0

3- 4 新北市蘆洲區改善市容查報有關案件執行情形
中華民國100年

單位：件

查報事項 區分 ⁽¹⁾	總計	一、道路、水溝、下水道、橋樑、河川、堤防等公共設施之損壞事項	二、公園、綠地、行道樹等之維護、修剪及扶正事項	三、廢棄物、廢土、水溝、下水道、公廁等之清理維護事項	四、違規廣告物查報事項	五、交通號(標)誌、標線之修復及移除廢棄交通號誌事項	六、門牌、街道巷弄名牌之維護事項	七、路燈、水電、電信、瓦斯設施之損壞修復事項	八、競選廣告物之改善、移除事項	九、路霸檢舉通報事項	十、其他有礙市容觀瞻及妨害公共安全事項
總計	5,897	939	203	3	-	136	25	4,591	-	-	-
查報	-	-	-	-	-	-	-	-	-	-	-
收件	-	-	-	-	-	-	-	-	-	-	-
移文	-	-	-	-	-	-	-	-	-	-	-
短期計畫	-	-	-	-	-	-	-	-	-	-	-
長期計畫	-	-	-	-	-	-	-	-	-	-	-
無法辦理	-	-	-	-	-	-	-	-	-	-	-
完工	-	-	-	-	-	-	-	-	-	-	-
查驗未通過	-	-	-	-	-	-	-	-	-	-	-
查驗未執行	-	-	-	-	-	-	-	-	-	-	-
結案	5,897	水溝：365 道路：574	203	3	-	136	25	4,591	-	-	-

資料來源：本所民政課、經建課及工務課統計資料

附註：(1)待改分件；改列非市容查報件；轉府外單位件。

3- 5 新北市蘆洲區鄰長異動概況
中華民國100年

單位：鄰；人

月 底 別	現有鄰數	當月底實有 鄰長數	當 月 底 實 有 鄰 長 數 與 現 有 鄰 數 不 符 原 因					當月行政區域調 整增加鄰數	備 註
			合計	空鄰	遷出未補聘	死亡未補聘	任期屆滿 未遴聘		
1 月 底	682	682	-			-			
2 月 底	682	682	-			-			
3 月 底	682	681	1			1			
4 月 底	682	682	-			-			
5 月 底	682	682	-			-			
6 月 底	682	682	-			-			
7 月 底	682	682	-			-			
8 月 底	682	682	-			-			
9 月 底	682	682	-			-			
10 月 底	682	682	-			-			
11 月 底	682	680	2			2			
12 月 底	682	681	1			1			

資料來源：本所民政課統計資料

3- 6 新北市蘆洲區各級學校(1)一覽表

中華民國100年底

學 校 名 稱	現任校長	所在里	地 址
新北市蘆洲區蘆洲國民小學	劉能賢	保和里	新北市蘆洲區中正路100號
新北市蘆洲區鷺江國民小學	馬曉綦	鷺江里	新北市蘆洲區民族路7號
新北市蘆洲區成功國民小學	柯明忠	成功里	新北市蘆洲區長安街311號
新北市蘆洲區仁愛國民小學	高元杰	水滴里	新北市蘆洲區民族路488號
新北市蘆洲區忠義國民小學	鍾明盛	正義里	新北市蘆洲區光榮路99號
新北市立蘆洲國民中學	宋宏明	中原里	新北市蘆洲區中正路265號
新北市立三民高級中學	張經昆	保和里	新北市蘆洲區三民路96號
新北市立鷺江國民中學	謝承殷	正義里	新北市蘆洲區長樂路235號
國立空中大學	張繼昊	保佑里	新北市蘆洲區中正路172號
新北市私立徐匯高級中學	陳海鵬	溪墘里	新北市蘆洲區中山一路1號
新北市蘆洲區私立北大幼稚園	黃麗香	鷺江里	新北市蘆洲區三民路臨86號
新北市蘆洲區私立來來幼稚園	陳麗紅	水滴里	新北市蘆洲區民權路156號
新北市蘆洲區私立愛丁堡幼稚園	許淑裕	正義里	新北市蘆洲區光榮路103號
新北市蘆洲區私立維多利亞幼稚園	李薇真	成功里	新北市蘆洲區長安街288號
新北市蘆洲區私立劍橋幼稚園	張容貞	正義里	新北市蘆洲區長榮路700號

資料來源：新北市政府教育局

附 註：(1)包括各級公私立學校及幼稚園。

3- 6 新北市蘆洲區各級學校(1)一覽表(續)
中華民國100年底

單位：所

設立別	總計	大學	專科	高級職業 學校	高級中學	完全中學	國民中學	國民小學	幼稚園
總計	21	1	-	-	1	1	2	5	11
國立	1	1	0	0	0	0	0	0	0
市立	14	0	0	0	0	1	2	5	6
私立	6	0	0	0	1	0	0	0	5

資料來源：新北市政府教育局

3- 8 新北市蘆洲區維護市容會報決議案件辦理情形
中華民國100年底

單位：件

項 目	總 計	市 府 單 位					區 級 單 位					其 他 單 位				
		合 計	A 級 已 依 案 執 行 完 成	B 級 正 依 案 執 行	C 級 計 畫 執 行	D 級 無 法 執 行	合 計	A 級 已 依 案 執 行 完 成	B 級 正 依 案 執 行	C 級 計 畫 執 行	D 級 無 法 執 行	合 計	A 級 已 依 案 執 行 完 成	B 級 正 依 案 執 行	C 級 計 畫 執 行	D 級 無 法 執 行
總 計	5,877	-	-	-	-	-	5,877	5,876	1	-	-	-	-	-	-	-
區內違建屢拆屢建之查察處理事項	-	-	-	-	-	-	-	-	-	-	-	-	-	-	-	-
區內環境衛生之整理及公共衛生之改進事項	6	-	-	-	-	-	6	6	-	-	-	-	-	-	-	-
區內違章攤販之取締事項	-	-	-	-	-	-	-	-	-	-	-	-	-	-	-	-
區內市場管理及清潔事項	2	-	-	-	-	-	2	1	1	-	-	-	-	-	-	-
區內路燈、花木及綠地之維護事項	4,794	-	-	-	-	-	4,794	4,794	-	-	-	-	-	-	-	-
區內交通設施（標誌、標線、號誌及單行道等）之建議事項	136	-	-	-	-	-	136	136	-	-	-	-	-	-	-	-
區內街弄巷道及側溝之整修維護及建議事項	939	-	-	-	-	-	939	939	-	-	-	-	-	-	-	-
查報改善市容及增進市民福祉，內容牽涉本區有關單位急待處理事項	-	-	-	-	-	-	-	-	-	-	-	-	-	-	-	-
其他有關區內維護市容事項	-	-	-	-	-	-	-	-	-	-	-	-	-	-	-	-

資料來源：本所民政課、經建課及工務課統計資料

本
頁
空
白

肆、社會

4- 1 新北市蘆洲區社區發展協會會員人數
中華民國100年底

社區名稱	成立時間		所在里	會員 (人)		
	年	月		合計	男	女
總計	--	--	--			
長安社區發展協會	82	2	九芎、永安、延平、長安、永德、忠義、永康里	260	93	167
中路社區發展協會	82	3	中路、中華、光華、光明、中原里	182	78	160
樹德社區發展協會	82	5	樹德、溪墘、民和、恆德里	159	41	118
樓厝社區發展協會	82	7	樓厝、復興里	119	48	71
保和社區發展協會	83	3	保和、得勝、得仁里	117	47	70
保佑社區發展協會	82	9	保佑、保新里	131	34	97
水湳社區發展協會	82	3	水河、水湳、仁愛、忠孝里	184	76	108
鷺江社區發展協會	89	11	鷺江、福安里	120	53	67
仁復社區發展協會	91	10	仁復、仁德、仁義里	172	68	104
柳堤社區發展協會	96	9	正義里	71	37	34
長榮社區發展協會	96	9	南港、永樂、成功里	169	55	114
集賢社區發展協會	100	5	玉清、信義里	160	94	66

資料來源：由社會人文課彙整

4- 3 新北市蘆洲區社會福利及救濟概況
中華民國100年

單位：人次；元

季別	中低收入老人生活津貼	低收入戶喪葬補助		身心障礙者生活補助		身心障礙者托育養護補助		身心障礙者生活輔助器具補助		急難救助		其 他		
	申請人次	發放人次	金額	發放人次	金額	發放人次	金額	發放人次	金額	發放人次	金額	現金	實物	衣服
總 計	329	18	540,000	2,080	7,280,000	145	27,628,800	468	4,604,212	114	2,271,000			
第1季 (自1月至3月)	356	0	0	520	1,820,000	86	16,428,000	117	1,151,053	31	221,000			
第2季 (自4月至6月)	24	8	240,000	520	1,820,000	25	5,169,600	117	1,151,053	18	261,500			
第3季 (自7月至9月)	10	7	210,000	520	1,820,000	19	3,609,600	117	1,151,053	40	676,000			
第4季 (自10月至12月)	2	3	90,000	520	1,820,000	15	2,421,600	117	1,151,053	24	112,500			

資料來源：依據辦理急難救助登記資料

4- 4 新北市蘆洲區輔導市民以工代賑臨時工作概況
中華民國100年

月 別	登記人數 (人)	社會局核 配人數 (人)	符合人數(人)(人次)			實發工作人數 (人)	實發工作天數 (天)	實發代賑金額 (元)
			合計	男	女			
總 計								
1 月	無	無	0	0	0	0	0	0
2 月	無	無	0	0	0	0	0	0
3 月	無	無	0	0	0	0	0	0
4 月	無	無	0	0	0	0	0	0
5 月	無	無	0	0	0	0	0	0
6 月	無	無	0	0	0	0	0	0
7 月	無	無	0	0	0	0	0	0
8 月	無	無	0	0	0	0	0	0
9 月	無	無	0	0	0	0	0	0
10 月	無	無	0	0	0	0	0	0
11 月	無	無	0	0	0	0	0	0
12 月	無	無	0	0	0	0	0	0

資料來源：依據實際申請狀況及經審核登記，於每季結束彙整

4- 5 新北市蘆洲區低收入戶人口

(1)按季別分
中華民國100年

單位：戶；人

季 底 別	低 收 入 戶											
	總 計		第 0 類		第 1 類		第 2 類		第 3 類		第 4 類	
	戶數	人口數	戶數	人口數	戶數	人口數	戶數	人口數	戶數	人口數	戶數	人口數
第1季底 (3月底)	907	2,517	0	0	7	8	106	256	794	2,253	0	0
第2季底 (6月底)	60	150	0	0	0	0	4	4	56	142	0	0
第3季底 (9月底)	144	427	0	0	0	0	0	0	144	427	0	0
第4季底 (12月底)	43	125	0	0	0	0	0	0	43	125	0	0
總計	1,154	3,219	0	0	7	8	110	260	1,037	2,947	0	0

資料來源：依據公所所報資料

4- 5 新北市蘆洲區低收入戶人口(續)

(2)按里別分
中華民國100年底

單位：戶；人

里 別	低 收 入 戶							
	總 計		第 1 類		第 2 類		第 3 類	
	戶數	人口數	戶數	人口數	戶數	人口數	戶數	人口數
總 計	582	1,641	4	4	57	145	521	1,492
保佑里	27	69	0	0	7	16	20	53
永康里	44	138	0	0	2	6	42	132
復興里	25	89	0	0	2	9	23	80
九芎里	34	95	0	0	3	5	31	90
得仁里	24	64	0	0	2	5	22	59
樹德里	29	76	0	0	2	5	27	71
玉清里	24	72	1	1	2	7	21	64
恆德里	43	108	2	2	7	12	34	94
水河里	49	128	0	0	2	3	47	125
正義里	22	64	0	0	1	4	21	60
保和里	27	82	0	0	4	12	23	70
信義里	25	84	0	0	1	6	24	78
民和里	24	57	1	1	0	0	23	56
永安里	17	56	0	0	1	4	16	52
中路里	25	71	0	0	3	7	22	64
光華里	36	104	0	0	5	13	31	91
鷺江里	30	95	0	0	3	12	27	83
得勝里	44	88	0	0	8	14	36	74
永德里	33	101	0	0	2	5	31	96

資料來源：依據公所所報資料彙整

4- 5 新北市蘆洲區低收入戶人口(續)

(2)按里別分

中華民國100年底

單位：戶；人

里 別	低 收 入 戶							
	總 計		第 1 類		第 2 類		第 3 類	
	戶數	人口數	戶數	人口數	戶數	人口數	戶數	人口數
總 計	553	1,567	3	4	57	126	493	1,437
光明里	33	106	0	0	3	6	30	100
成功里	31	95	0	0	6	19	25	76
延平里	23	62	0	0	1	1	22	61
保新里	14	50	0	0	2	8	12	42
福安里	17	55	0	0	1	1	16	54
中原里	30	89	0	0	5	5	24	82
水滴里	39	106	1	2	5	16	34	90
溪墘里	23	79	0	0	1	4	22	75
長安里	44	125	0	0	2	6	42	119
中華里	27	72	0	0	5	9	22	63
仁愛里	26	69	1	1	4	8	21	60
樓厝里	30	74	0	0	3	4	27	70
南港里	41	139	0	0	2	4	39	135
仁復里	14	30	0	0	1	1	13	29
仁義里	44	96	0	0	10	22	34	74
仁德里	51	116	0	0	2	3	49	113
永樂里	42	136	0	0	3	8	39	128
忠孝里	11	39	0	0	1	1	10	38
忠義里	13	29	1	1	0	0	12	28

資料來源：依據公所所報資料彙整

4- 6 新北市蘆洲區辦理急難救助概況
中華民國100年

項 目		總 計	死亡無力 殮葬者	遭受意外 傷害或罹 患重病致 生活陷於 困境者	負家庭主 要生計責 任且無法 工作致生 活陷於困 境者	財產或存 款未能及 時運用致 生活陷於 困境者	其他遭遇 重大變故 者	川資突然 發生困難 者	無遺屬與 遺產葬埋 者
總 計	救助人次 (人次)	114	50	44	17	0	3	0	0
	救助金額 (元)	2,271,000	1,919,000	214,000	123,000	0	15,000	0	0
第1季 (自1月至3月)	救助人次 (人次)	32	9	10	13	0	0	0	0
	救助金額 (元)	221,000	69,000	47,000	105,000	0	0	0	0
第2季 (自4月至6月)	救助人次 (人次)	18	11	6	1	0	0	0	0
	救助金額 (元)	261,500	240,000	18,500	0	0	0	0	0
第3季 (自7月至9月)	救助人次 (人次)	40	18	19	3	0	0	0	0
	救助金額 (元)	676,000	570,000	91,000	15,000	0	0	0	0
第4季 (自10月至12月)	救助人次 (人次)	24	12	9	0	0	3	0	0
	救助金額 (元)	1,112,500	1,040,000	57,500	0	0	15,000	0	0

資料來源：依據公所辦理急難救助登記資料所報資料彙編

4-8 新北市蘆洲區身心障礙人口一覽表
中華民國100年底

單位：人

類別	總	視	聽	聲	肢	智	多	重	顏	植	失	自	染	先	其	慢	平	頑	中
程度	計	覺	覺	音	體	能	重	要	面	物	智	閉	體	天	他	性	衡	性	見
		障	機	或	障	障	障	器	損	人	症	症	異	代	先	精	機	癩	疾
		礙	能	語	礙	礙	礙	官	傷	人	症	症	常	謝	天	神	能	癩	病
			障	言	礙	礙	礙	失						異	缺	病	障	癩	患
			礙	機	礙	礙	礙	去						常	陷	者	礙	症	者
				能				功											罕
				障				能											者
總計	1,522	33	102	18	309	106	197	176	12	12	42	48	3	5	8	402	11	38	
輕度	802	20	79	12	171	61	122	39	8	0	18	28	3	3	6	198	8	26	
中度	531	8	12	6	112	28	58	86	4	0	22	14	0	2	2	162	3	12	
重度	133	3	6	0	18	12	9	39	0	0	2	6	0	0	0	38	0	0	
極重度	56	2	5	0	8	5	8	12	0	12	0	0	0	0	0	4	0	0	

資料來源：依據公所登記障礙人數資料彙整

伍、經 建

5- 2 新北市蘆洲區鄰里公園概況
中華民國100年底

公園名稱	所在里別	面積 (m ²)	位 址	認養情形		園 長	認養單位數	認養者性質 ⁽¹⁾	備 註
				有	否				
長安公園	忠義里	3,466	蘆洲區忠義里長安街102號	√		忠義廟管理委員	1	團體	
永康公園	永康里	3,093	蘆洲區永康里長安街204號	√		永康里辦公處	1	團體	
中路兒童公園	中華里	1,018	蘆洲區中華里光華路73巷26號	√		李建廷	1	團體	
重陽公園	樓厝里	4,555	蘆洲區樓厝里重陽路與集賢路221巷	√		台灣環保協會	1	團體	
柳堤公園	正義里	9,637	蘆洲區正義里光榮路及長榮路交叉路口	√		蘆洲環保協會	1	團體	
中原公園	光明里	5,112	蘆洲區光明里長興路50巷與長樂路交叉口	√		蘆洲環保協會	1	團體	
正義公園	正義里	4,052	蘆洲區正義里中原路20巷旁	√		蘆洲慈惠堂	1	團體	
仁愛廣場	水滴里	4,340	蘆洲區水滴里水滴街76號	√		水滴里辦公處	1	團體	
仁愛公園	水滴里	1,177	蘆洲區水滴里水滴街76號旁	√		水滴里辦公處	1	團體	
鷺江廣場	鷺江里	3,174	蘆洲區鷺江里民族路33巷	√		鷺江里辦公處	1	團體	
尼加拉瓜公園	仁義里	3,071	蘆洲區仁義里集賢路269巷旁	√		蘆筊環保協會	1	團體	
	里								
	里								

資料來源：蘆洲區公所經建課

附 註：(1)認養者性質係指認養者為個人、公司、社團、大樓管理委員會 等。

5- 3 新北市蘆洲區耕地面積及農業戶口
中華民國100年底

類別	耕 地 面 積 (公 頃)					農 戶 數 (戶)						農 家 人 口 (人) (1)						
	合 計	水 田				旱 田	合 計	自 耕 農	半 自 耕 農	佃 農	非 耕 農	他 人 委 託 經 營	合 計	自 耕 農	半 自 耕 農	佃 農	非 耕 農	他 人 委 託 經 營
		兩 期 作		單 期 作														
		第 1 期 作	第 2 期 作	第 1 期 作	第 2 期 作													
總計	43.59	14.1	14.1	-	-	29.49	-	-	-	-	-	-	-	-	-	-	-	-

資料來源：本所經建課

附註：(1)農家人口：原則上指在農牧戶內共同居住，並營共同生活之人口，惟因就業經常居住在外，但須提供本人所得50%以上維持農家生活或提供之金額為全戶家計費用50%以上者，及因就學（含失業）經常居住在外，其本人生活費用50%以上由農家提供者亦列為農家人口。

5- 4 新北市蘆洲區米穀種植面積及產量
中華民國100年

單位：面積：公頃
產量：公斤

期別	總 計			梗 稻 ⁽¹⁾			硬 秈 稻 ⁽¹⁾			梗 糯 稻 ⁽¹⁾			秈 糯 稻 ⁽¹⁾		
	種植面積	產量	每公頃平均產量	種植面積	產量	每公頃平均產量	種植面積	產量	每公頃平均產量	種植面積	產量	每公頃平均產量	種植面積	產量	每公頃平均產量
第1期	-	-	-	-	-	-	-	-	-	-	-	-	-	-	-
第2期	-	-	-	-	-	-	-	-	-	-	-	-	-	-	-

資料來源：本區無水稻田，故無資料。

附註：(1)87年栽培稻名稱修正，蓬萊米修正為梗稻；在來米修正為硬秈稻；圓糯米修正為梗糯稻；長糯米修正為秈糯稻。

5- 5 新北市蘆洲區園藝作物種植面積及產量

中華民國100年
(1) 蔬 菜 類

單位：面積：公頃
產量：公斤

類別	根 菜 類		莖 菜 類		葉菜及花菜類		果 菜 類	
	種植面積	產量	種植面積	產量	種植面積	產量	種植面積	產 量
總計	0.5600	8560	1.4900	6840	89.9400	1340222	2.2100	23,050

(2) 果 實 類

類別	香 蕉		柑 橘		蕃 石 榴		木 瓜		鳳 梨		梨		其 他	
	種植面積	產 量	種植面積	產 量	種植面積	產 量	種植面積	產 量	種植面積	產 量	種植面積	產 量	種植面積	產 量
總計	0.5100	16,020	-	-	0.3000	3015	-	-	-	-	0.1500	1530	4.8600	42,188

資料來源：本所經建課

5- 6 新北市蘆洲區普通及特種作物種植面積及產量

中華民國100年

單位：面積：公頃
產量：公斤

類別	甘 藷		高 梁		玉 蜀 黍		生食用甘蔗		茶		落花生		香花作物		其 他	
	種植面積	產 量	種植面積	產 量	種植面積	產 量	種植面積	產 量	種植面積	產 量	種植面積	產 量	種植面積	產 量	種植面積	產 量
總計	-	-	-	-	0.8000	2,770	0.2000	3,360	-	-	-	-	-	-	0.7000	2,660

資料來源：本所經建課

5- 7 新北市蘆洲區家畜家禽頭數

中華民國100年底

單位：頭；隻

類別	家 畜						家 禽				
	牛	馬	豬	羊	鹿	兔	雞	鴨	鵝	火雞	鴿
總計	-	-	-	-	-	-	-	-	-	-	-

資料來源：本區無畜禽場，故無資料。

陸、兵 役

6-1 新北市蘆洲區服兵役男列級家屬各項慰、補助費發放情形

中華民國100年

月別	總計		生育補助金		喪葬補助金		急難慰助金								健保補助費		醫療補助費	
	件數 (件)	金額 (元)	件數 (件)	金額 (元)	件數 (件)	金額 (元)	農田流失		房屋倒塌		房屋淹水		死亡或重傷		件數 (件)	金額 (元)	件數 (件)	金額 (元)
							件數 (件)	金額 (元)	件數 (件)	金額 (元)	件數 (件)	金額 (元)	件數 (件)	金額 (元)				
總計	20	67,052	1	10,000	1	25,000											18	32,052
1月	2	31,902	-	-	1	25,000											1	6,902
2月	-	-	-	-	-	-											-	-
3月	1	4,100	-	-	-	-											1	4,100
4月	-	-	-	-	-	-											-	-
5月	3	6,430	-	-	-	-											3	6,430
6月	-	-	-	-	-	-											-	-
7月	2	1,150	-	-	-	-											2	1,150
8月	-	-	-	-	-	-											-	-
9月	6	7,770	-	-	-	-											6	7,770
10月	-	-	-	-	-	-											-	-
11月	6	15,700	1	10,000	-	-											5	5,700
12月	-	-	-	-	-	-											-	-

資料來源：本所役政災防課

6-2 新北市蘆洲區服兵役役男列級家屬安家生活扶助費發放情形

中華民國100年

項目 月別	總計			一次安家費			生活扶助金		
	戶數 (戶)	人口數 (人)	金額 (元)	戶數 (戶)	人口數 (人)	金額 (元)	戶數 (戶)	人口數 (人)	金額 (元)
總計	39	122	948,000	13	44	359,200	26	78	588,800
1 月	-	-	-	-	-	-	-	-	-
2 月	8	26	209,250	1	5	46,500	7	21	162,750
3 月	2	4	18,600	1	2	9,300	1	2	9,300
4 月	-	-	-	-	-	-	-	-	-
5 月	-	-	-	-	-	-	-	-	-
6 月	7	20	150,250	-	-	-	7	20	150,250
7 月	-	-	-	-	-	-	-	-	-
8 月	3	8	37,200	2	6	27,900	1	2	9,300
9 月	6	19	145,600	-	-	-	6	19	145,600
10 月	6	20	148,800	3	10	74,400	3	10	74,400
11 月	-	-	-	-	-	-	-	-	-
12 月	7	25	238,300	6	21	201,100	1	4	37,200

資料來源：本所役政災防課

染、人 文

7- 1 新北市蘆洲區神壇、寺廟、財團法人寺廟一覽表(1)
中華民國100年底

編號	里 別	神壇名稱	教別	負責人姓名	地 址	電 話	奉祀主神	祭典日期	建立日期
1	保新里	蘆洲北玄宮	道教	林廷弘	三民路128巷5號	0938990392	玄天上帝	農曆3月3日	不詳
2	水河里	北極玄天宮	道教	陳銘郎	民族路422巷114弄20號	28479191	玄天上帝	農曆3月3日	不詳
3	水河里	蘆洲開護宮	道教	李長壽	民族路422巷100號	22821242	天上聖母	農曆9月9日	不詳
4	溪墘里	北極受天宮	道教	陳夏荷	中山一路97巷7號	22899437	玄天上帝	農曆3月3日	不詳
5	溪墘里	貴人福德宮	道教	張美金	信義路93巷口-徐匯中學旁	0926898548	福德正神	農曆7月中旬	不詳
6	得勝里	顯佑宮	道教	李魚池	中山二路215巷11號	22814673	楊家將-七郎	農曆8月6日	不詳
7	玉清里	蘆洲聖天宮	道教	陳啟明	中興街15巷16號	22817439	天上聖母	農曆3月23日 農曆9月15日	不詳
8	水河里	蘆洲祐玄宮	道教	蔡全	民族路422巷48弄7號	22830487	玄天上帝	農曆3月3日 農曆3月23日	不詳
9	保新里	灰瑤福壽宮	道教	葉靜雄	中正路516巷2弄12號	22815129	福德正神 天上聖母	農曆3月11日 農曆8月12日	不詳
10	保新里	三重關聖帝君會	道教	張正利	仁愛街212巷1號	22896266	關聖帝君	農曆6月24日	不詳
11	保新里	五德殿	道教	李金龍	三民路128巷37號	22825778	五福大帝	農曆10月3日	不詳
12	玉清里	玉清宮	道教	李樹根	民族路150號	22829958	三太子 中壇元帥	農曆7月7日 農曆9月9日	不詳
13	正義里	無極通天聖教	道教	王駿宏	三民路588號	82826469	南無通天聖主	農曆7月	不詳
14	得仁里	天旨聖道院 慈惠母堂	道教	張德生	民生街131巷12號	0939312191	瑤池金母	農曆5月19日 農曆7月18日	不詳
15	長安里	蘆洲九龍慈惠堂	道教	侯清雲	長安街111巷12弄2號	22898153	瑤池金母	農曆7月18日	不詳

16	長安里	蘆洲靈天宮	道教	許進吉	長安街111巷12弄1號	22810879	五府千歲	農曆4月中下旬	不詳
17	水滴里	大寮口福德宮	道教	李平和	三民路128巷30號	22813074	福德正神	農曆8月2日	不詳
18	中路里	台安宮	道教	林中銘	正和街67號	28899177	鄆府千歲	農曆8月22-24日	不詳
19	恆德里	蘆洲受玄宮	道教	蔡老恭	三民路26巷1弄3號	22822908	玄天上帝	農曆3月3日 農曆6月26日	不詳
20	恆德里	蘆洲安勝宮	道教	曾陳花盆	鷺江街15巷2號	22812843	王母娘娘	農曆2月下旬 農曆7月18日	不詳
21	仁愛里	和尚港土地公廟	道教	杜進成	仁愛街127號	28471444	福德正神	農曆2月2日 農曆12月2日	不詳
22	玉清里	玉旨南天府	道教	袁芳傳	信義路188巷21號	22885089	五府千歲	農曆4月26日	不詳
23	玉清里	賢德宮	道教	謝東俊	民族路194號1樓	22826190	觀世音菩薩	農曆6月24日 農曆3月16日	不詳
24	鷺江里	蓮聖宮	道教	楊榮宏	信義路319巷20號	28488577	觀世音菩薩	農曆2月19日	不詳
25	信義里	蘆洲代天府	道教	林素真	信義路30巷55號1樓	28482759	五府千歲	農曆9月15日	不詳
26	仁復里	五龍宮	道教	林德原	中央路48號	22883073	三清道祖	農曆7月18日	不詳
27	信義里	太子道聖宮	道教	翁秀春	信義路319巷10弄10號	22897922	龍華道聖祖	農曆1月15日	不詳
28	長安里	慈霖宮	道教	王文吉	永安南路二段242號	82826686	地藏王菩薩	農曆7月4日	不詳
29	得仁里	無極紫雲宮	道教	高漢榮	和平路56號	22853381	觀世音菩薩	農曆9月25日	不詳
30	樹德里	景福宮	道教	李義發	信義路15巷內	22825129	福德正神	農曆2月2日 農曆8月18日	不詳
31	溪墘里	無極慈蓮聖鳳宮	道教	吳欣蓉	中山一路197巷8弄10號	22892119	王母娘娘	農曆7月18日	不詳
32	民和里	開基雷晉壇	道教	游堉典	民生街36號	82852459	三清道祖	農曆12月26日	不詳

33	永康里	順朝宮	道教	蔡朝陽	永安南路二段334號	22851225	五年千歲	農曆5月5日	不詳
34	九芎里	慈仁佛堂	佛教	郭秋菊	長安街68巷13號	22818295	觀世音菩薩	農曆2月19日	不詳
35	永康里	北元天始殿	道教	楊再全	長安街131巷13號	22853252	無極天皇聖祖	農曆9月18日 農曆3月12日	不詳
36	光華里	清南宮	道教	林育成	中正路185巷6號	22817460	瑤池金母	農曆7月18日 農曆6月24日	不詳
37	得仁里	車路福德宮	道教	王兩成	和平路9號	22815518	福德正神	農曆8月2日	不詳
38	保新里	蘆洲大興禪寺	道教	洪俊傑	仁愛街138之31號	82866574	濟公禪師	農曆不定期	不詳
39	中華里	進安宮	道教	李建廷	正和街58號	22811517	觀世音菩薩	農曆不定期	不詳
40	南港里	蘆洲福佑宮	道教	巫連豐	和平街32巷31號	82813668	張公法主	農曆7月16日	不詳
41	長安里	湧聖宮	道教	陳清順	長安街131巷4弄3號	22811037	玉皇大帝	農曆10月15日	不詳
42	中路里	木神九芎公	道教	張宗耀	九芎街90號前	22813226	九芎鐵嘴將軍	農曆10月16日	不詳
43	南港里	無極五母宮	道教	曾淑美	和平街32巷45弄26號	82866417	觀音佛祖	農曆7月11日	不詳
44	中路里	保安宮	道教	許水利	正和街96巷46號1樓	82852146	保生大帝	農曆3月	不詳
45	南港里	龍華萬化堂	道教	林月娥	永平街32巷11弄2號	22854822	瑤池金母	農曆7月18日	不詳
46	中路里	奉旨宮	道教	李振益	和平路104號	28475111-2	五年千歲	農曆4月26日	不詳
47	永樂里	真武宮	道教	郭月雲	永樂街38巷67弄12號	22829396	玄天上帝	農曆3月3日 農曆7月	不詳
48	南港里	泰寧宮	道教	吳再生	長榮路663號	22859132	天上聖母	農曆3月23日 農曆7月	不詳
49	永安里	順天府	道教	張芬華	永安南路36巷1號	22897616	五年千歲	農曆6月18日 農曆9月15日	不詳

50	永安里	慈惠精舍	佛教	游陳菊	永安南路二段40-1號	22880058	藥師佛三寶佛	農曆7月18日	不詳
51	永樂里	箕穎宮	道教	林有漂	長榮路395號	22392399	福德正神 天上聖母	農曆8月11日 農曆4月12日	不詳
52	正義里	福德廟	道教	楊萬富	長榮路155號	22854655	福德正神 楊府將軍	農曆8月6日	不詳
53	永安里	無極五母宮瑤慈宮	道教	藍士淵	九芎街71巷18號	82814618	天山老母	農曆7月18日	不詳
54	復興里	景靈宮	道教	許水源	復興路295號	22819660	蘇府三爺	農曆初一、十五	不詳
55	忠孝里	無極寶元宮	道教	楊世興	民義街68巷8號	0922382177	三清道祖	農曆7月	不詳
56	玉清里	祥鳳慈惠堂	道教	鄭張添	信義路222巷51巷4樓	82823827	瑤池金母	農曆7月18日	不詳
57	得仁里	蘆洲和平宮	道教	吳阿銘	和平路30號	22822667	清水祖師	農曆1月6日	不詳
58	溪墘里	十化清光宮	道教	蔡富雄	信義路103號	22816695	姜太公	農曆不定期	不詳
59	民和里	無極慈母宮	道教	葉文章	民生街12號	22812135	西王金母	農曆7月3日	不詳
60	恆德里	聖音堂	道教	鄭梓隆	中山一路122巷42號2樓	22814947	圓通自在天尊	農曆不定期	不詳
61	恆德里	通巡宮	道教	柯進祥	中山一路108巷23號	82811160	五府千歲	農曆4.6.10月	不詳
62	中華里	聖德堂	道教	張春發	正和街96巷35號3樓	22822201	真武大帝	農曆3月3日	不詳
63	民和里	尤天府	道教	李明滄	永安北路一段72巷4號	29782988	尤府千歲	農曆12月8日	不詳
64	水河里	明正府	道教	柯正德	民族路426巷9號	22881956	天上聖母	農曆3月22日	不詳
65	玉清里	太清道濟堂	道教	柯森	中興街15巷41號3樓	22896923	道德天尊	農曆不定期	不詳
66	仁愛里	五財堂	道教	李萬賜	民義街16號	22826645	五路財神	農曆不定期	不詳

67	樓厝里	湄聖堂	道教	曹煜明	復興路290巷3之1號5樓	28486276	天上聖母	農曆3月23日	不詳
68	永安里	天旨府	道教	周永河	九芎街167巷6號4樓	82822488	玄天上帝	農曆3月3日	不詳
69	成功里	永樂忠義堂	道教	黃明元	永樂街31巷28號6樓	28472984	關聖帝君	農曆7月15日	不詳
70	水河里	順天太子殿	道教	陳文濟	仁愛街56號5樓	22814869	中壇元帥	農曆不定期	不詳
71	仁德里	海巡鎮北宮	道教	蔡俊煌	三民路26巷1弄7號	22832457	五年千歲	農曆3月3日	不詳
72	復興里	明聖殿	道教	堪進興	復興路313之3號	28487242	濟公禪師	農曆不定期	不詳
73	樓厝里	無極朝靈慈母堂	道教	王素禎	民族路250巷14號2樓	22889060	天上聖母	農曆3月23日	不詳
74	光明里	玄興堂	道教	葉寶財	光華路110巷32號	28486176	玄天上帝	農曆不定期	不詳
75	水瀆里	碧雲堂	道教	陳秀鑾	民義街71巷1號4樓	82859417	王母娘娘	農曆4月24日 農曆7月18日	不詳
76	中路里	鳳母玉寶殿	道教	陳許鳳鶯	正和街114號	22887661	西王靈	農曆3月20日 農曆7月18日	不詳
77	忠義里	聖后堂	道教	陳泳明	長安街108巷13號	22803669	天上聖母	農曆3月23日	不詳
78	光明里	天后堂	道教	王胡金錠	光華路186巷67號	22882697	天上聖母	農曆3月23日 農曆7月	不詳
79	水瀆里	蘆洲義福堂	道教	謝夢元	民義街101巷1弄1號	22816872	薛府千歲	農曆8月24日 農曆10月中旬	不詳
80	中路里	慈法慈惠堂	道教	王源田	和平路121巷14弄9.11號	28482937	瑤池金母	農曆5月10日 農曆7月18日	不詳
81	得仁里	北巡順天府	道教	林健志	永安南路一段162-18號	22882569	池府千歲	農曆不定期	不詳
82	永安里	法顯殿	道教	陳紀男	九芎街153巷33號2樓	82823881	觀音大士	農曆不定期	不詳
編號	里 別	寺廟名稱	教別	負責人姓名	地 址	電 話	奉祀主神	祭典日期	建立日期

1	保佑里	保佑宮	道教	陳水上	中正路192巷8號	22837158	池府王爺	農曆6月18日	民前201年
2	保和里	蘆洲市保和宮	道教	李宏達	成功路182號	22812536	保生大帝	農曆5月2日	民前2年
3	得勝里	湧蓮寺	佛教	林堉璘	得勝街96號	22832023	南海觀音佛祖	農曆9月18日	民前40年
4	忠義里	忠義廟	道教	陳丕哲	長安街106號	22887979	池府王爺	農曆6月15日	民前3年
5	忠義里	蘆洲慈惠堂	道教	林根陣	中原路18號	22811231	無極瑤池金母	農曆7月18日	63年5月
6	保佑里	福佑宮	道教	陳清	中正路192巷口	22815329	福德正神	農曆8月17日	4年7月1日
7	復興里	蘆洲護天宮	道教	李益義	復興路227巷26號	22829437	皇靈地祇	農曆10月18日	61年7月
8	水河里	清海宮	道教	李次雄	民族路422巷82弄9號	22855020	三關大帝	農曆10月15日	79年10月
9	光華里	集善宮	道教	林萬益	光華路46巷21弄1號	22889489	孚佑帝君	農曆4月14日	16年
10	福安里	蘆洲福安宮	道教	呂元興	民權路臨70號	22834117	福德正神	農曆8月10日	道光25年
11	民和里	臺北蘆洲奉安宮	道教	張洪獅	永安北路1段66巷2號	22819665	五年千歲	農曆2月15日	58年
12	復興里	清涼寺	佛教	吳彩娥	復興路323巷4號	22888032	觀世音菩薩	農曆4月7日	76年
13	仁愛里	蘆洲真久宮	道教	林建明	三民路98巷21	22827386	保生大帝	農曆9月9日	69年
14	得勝里	蘆洲市文武大眾爺廟	道教	余君岱	成功路156之1號	22832023	文武大眾爺	農曆5月1日	民前10年

資料來源：本所民政課

7-3 新北市蘆洲區宗教團體與辦公益慈善及社會教化事業概況
中華民國100年底

單位：所

宗教別	醫療機構		文教機構									公益慈善事業						
	醫院數	診所數	大學數	專科數	中學數	職校數	小學數	幼稚園數	托兒所數	圖書閱覽室數	其他	養老院數	殘障教養院數	青少年輔導院數	福利基金會數	學生宿舍處數	技藝研習處數	社會服務中心數
寺廟	合計	0	0	0	0	0	0	0	0	0	0	0	0	0	0	0	0	0
	道教	0	0	0	0	0	0	0	0	0	0	0	0	0	0	0	0	0
	佛教	0	0	0	0	0	0	0	0	0	0	0	0	0	0	0	0	0
	理教																	
	軒轅教																	
	天帝教																	
	一貫教																	
	天德教																	
	儒教																	
	大易教																	
	亥子道																	
	彌勒大道																	
	中華聖教																	
	宇宙彌勒皇教																	
	先天教																	
黃中																		
其他																		
教堂	合計																	
	天主教																	
	基督教																	
	回教																	
	天理教																	
	巴哈伊教																	
	真光教																	
	山達基教會																	
其他																		

資料來源：本所民政課