

# 新北市各級災害應變中心前進指揮所作業規定

102年1月11日北府消整字第1021069783號函訂定發布

105年7月05日北府消整字第1051233208號函修正發布

106年5月15日北府消整字第1060863453號函修正發布

## 一、依據

依新北市各級災害應變中心作業要點第六條規定。

## 二、目的

為即時掌握新北市(以下簡稱本市)重大災害現場災情狀況，強化執行各項應變措施效能，期以開設新北市各級災害應變中心前進指揮所(以下簡稱前進指揮所)，能就近統籌、監督、協調、指揮、調度及處理相關應變救援作業，有效處理災害現場狀況。

## 三、適用對象

(一) 本市各區災害應變中心(以下簡稱各區中心)。

(二) 新北市災害應變中心(以下簡稱本中心)。

## 四、啟動時機

(一) 各區中心為協助災害現場搶救或復原作業，如有下列情形，應主動至災害現場成立區級前進指揮所，以就近聯繫、協調與整合相關編組投入救災工作：

1. 有人員死傷之虞，且災情可能持續擴大者。
2. 具新聞性或輿論性質案件。

(二) 災害現場如有下列之情形，本中心應主動至災害現場成立市級前進指揮所或協調成立區級前進指揮所，以就近聯繫、協調與整合相關編組投入救災工作：

1. 災害規模大，無法短時間內處置者。
2. 發生重大災害且區公所無法獨立處置災情時。
3. 涉及二個行政區以上，需市府協調處理之案件。

## 五、指揮官及副指揮官

前進指揮所置指揮官一人，綜理前進指揮所相關作業；副指揮官若干人，襄助指揮官處理相關事宜。擔任層級如下：

### (一) 區級前進指揮所

1. 指揮官:由區長或區長授權之人員擔任。
2. 副指揮官:由區長指定主任秘書以上層級或災害權責課室主管擔任。

### (二) 市級前進指揮所

1. 指揮官:由市長指定秘書長以上層級或災害權責機關首長擔任。
2. 副指揮官:由現場指揮官指定災害權責機關簡任以上層級人員擔任。

## 六、設置地點選定原則

- (一) 避免設於有發生二次災害之虞之室內場所或戶外地點。
- (二) 作業空間堅固且附設有洗手間與至少可容納三十人以上,可提供水、電之地點或建物。
- (三) 交通便捷且利於與本中心或各區中心協調聯繫。
- (四) 現場或鄰近區域可停放具機動性之車輛(如指揮車或大型巴士)。
- (五) 視線清楚、可明確掌握災害現場處置狀況處。

## 七、作業編組及工作事項

- (一) 前進指揮所編組依災害現場實際任務需求設置幕僚參謀組、人命搜救組、災區警戒組、道路搶通組、環境清理組、維生管線組、物資運補組、疏散收容組、媒體發布組、區公所作業區/市級前進協調員等十個功能組別,組織架構圖如附件二,現場指揮官得視災害狀況將市府相關機關或區公所相關課室納入編組運作,或進行編組之增減、兼併。
- (二) 各編組聯繫協調及處置管制進度由幕僚參謀組擔任之。
- (三) 區級及市級前進指揮所各編組任務分工表如附件三及附件三之一,並依附件四之一至四之十一填報相關工作表單。
- (四) 若遇重大災害有搜救人力需求,得由消防局等組成外援搜救協調小組協助。

## 八、作業區塊劃分及架設

(一) 為使進駐機關(單位)於災害現場能相互協調與工作派遣，及使民眾清楚了解作業流程，前進指揮所得視情況設置救災指揮站、會議決策區、區公所作業區、媒體作業區及聯合服務中心等五大作業區。各區塊作業功能如下：

1. 救災指揮站：供第一線消防搶救人員或其他災害業管單位應變人員救災用之臨時指揮站，由該第一線消防救災單位負責架設。
2. 會議決策區：供指揮官、副指揮官及各編組人員召開會議、討論研商、簡報之區域；若災情規模大，中央單位開設前進協調所(員)得併於本區以瞭解及提供協助處置災情，由幕僚參謀組負責架設。
3. 區公所作業區：供區公所各編組成員處理災害現場作業，由區公所負責架設。
4. 媒體作業區：供記者媒體採訪及作業區域，由新聞局協助區公所架設。
5. 聯合服務中心：由區公所負責架設並請相關局處協助之，另視災害現場狀況得合併於區公所作業區辦理。
  - (1) 提供簡易物資供現場救災人員及受災民眾領取。
  - (2) 提供災害相關救助資訊及辦理受災民眾申請救助事宜。
  - (3) 供民眾瞭解現場災害搶救及復原進度。
  - (4) 供現場民眾及家屬休息及心靈撫慰區域。
  - (5) 其他災民各項服務。

(二) 前進指揮所各作業區塊由區公所先期規劃與架設，本中心協助；災害規模較大時由本中心規劃架設，區公所協助。架設示意圖(如附件一)；前進指揮所相關應勤設備(如附件四之十一)。

## 九、後勤支援

- (一) 前進指揮所運作之場地、食宿及行政庶務事項，由各區公所先行辦理及支應。
- (二) 如災害規模達市級前進指揮所層級，由市府權責主管機關支應相關費用，必要時簽辦動用市府災害準備金支應相關經費。

## 十、前進指揮所與本市各級災害應變中心聯繫與任務區分

### (一) 前進指揮所

於災害現場進行災害搶救、工程搶修、醫療救護、災後復原及資訊傳遞等工作，其辦理事項如下：

1. 回報本中心或各區中心災害現場狀況。
2. 統籌、監督、協調、指揮、調度及處理相關應變救援作業事宜。
3. 如為區級前進指揮所，本中心得派員進駐協助。
4. 其他本中心或各區中心交辦事項。

### (二) 各區中心

處置各種災害情況，指揮並協助前進指揮所進行搶救與後送工作，並將災情回報本中心，其辦理事項如下：

1. 於災情嚴重，無法因應災情處理時，向本中心申請支援。
2. 在必要範圍內適度調度支援單位(合約廠商)協助救災任務。
3. 協助解決前進指揮所遭遇之困難。

### (三) 本中心

掌握各項災情狀況，聯繫相關單位應變處理，受理各區中心之請求，並協助前進指揮所之運作，其辦理事項如下：

1. 負責管考災害現場各項救災任務指揮及幕僚作業，並整合現場救災資訊提供市府最高指揮官。
2. 統籌調度未受災或受災較輕微地區之救災能量進行支援。
3. 提供各局處進駐人員聯絡資料予前進指揮所，並提供必要支援。
4. 協助排除前進指揮所調度之困難。

### (四) 中央災害應變中心中央前進協調所(員)

與本中心或前進指揮所協調救災支援事宜，並將處理結果回報中央災害應變中心，其辦理事項如下：

1. 接受本中心或前進指揮所之請求，評估支援內容及數量。
2. 協助協調受援單位與中央及各縣市救災支援單位之意見。
3. 其他中央災害應變中心交辦事項。

## 十一、撤除時機

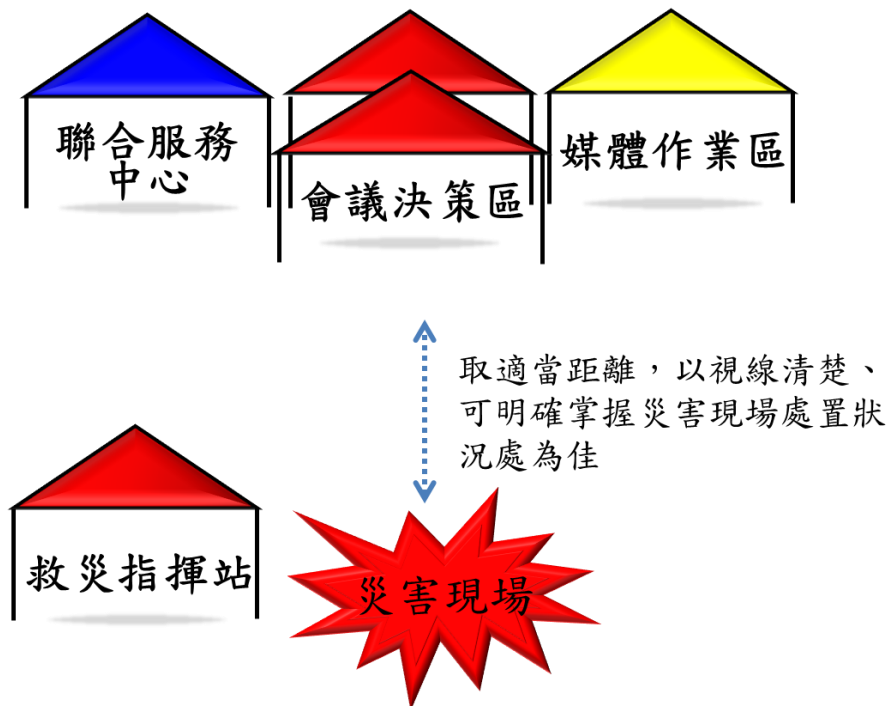
災害狀況緩和或已解除，各項救災協調事項已辦理完成或可逕以電話聯繫、公文傳遞方式處理時，區級指揮官得向區長陳報；市級指揮官得向市長陳報，依現場實際狀況縮小前進指揮所之編組或撤除之。

## 十二、演練

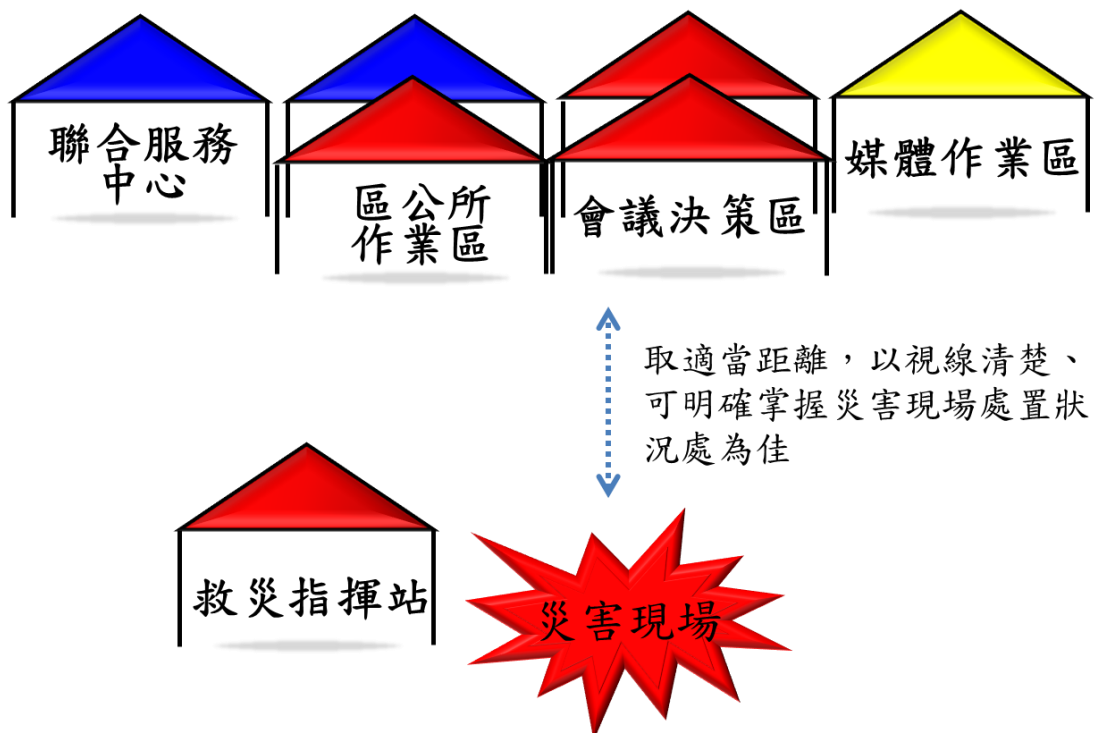
- (一) 本市及各區公所平時得依本規定辦理各項作業之相關演練。
- (二) 區公所每年應至少辦理一次前進指揮所演練，可採獨立進行或納入其他災害防救演習一併辦理，並製作成果冊供相關單位查核。

## 各級災害應變中心前進指揮所架設示意圖

一、 災害發生初期或災害規模較小時，由區公所成立前進指揮所：



二、 災害規模較大時，市級災害應變中心支援進駐前進指揮所：

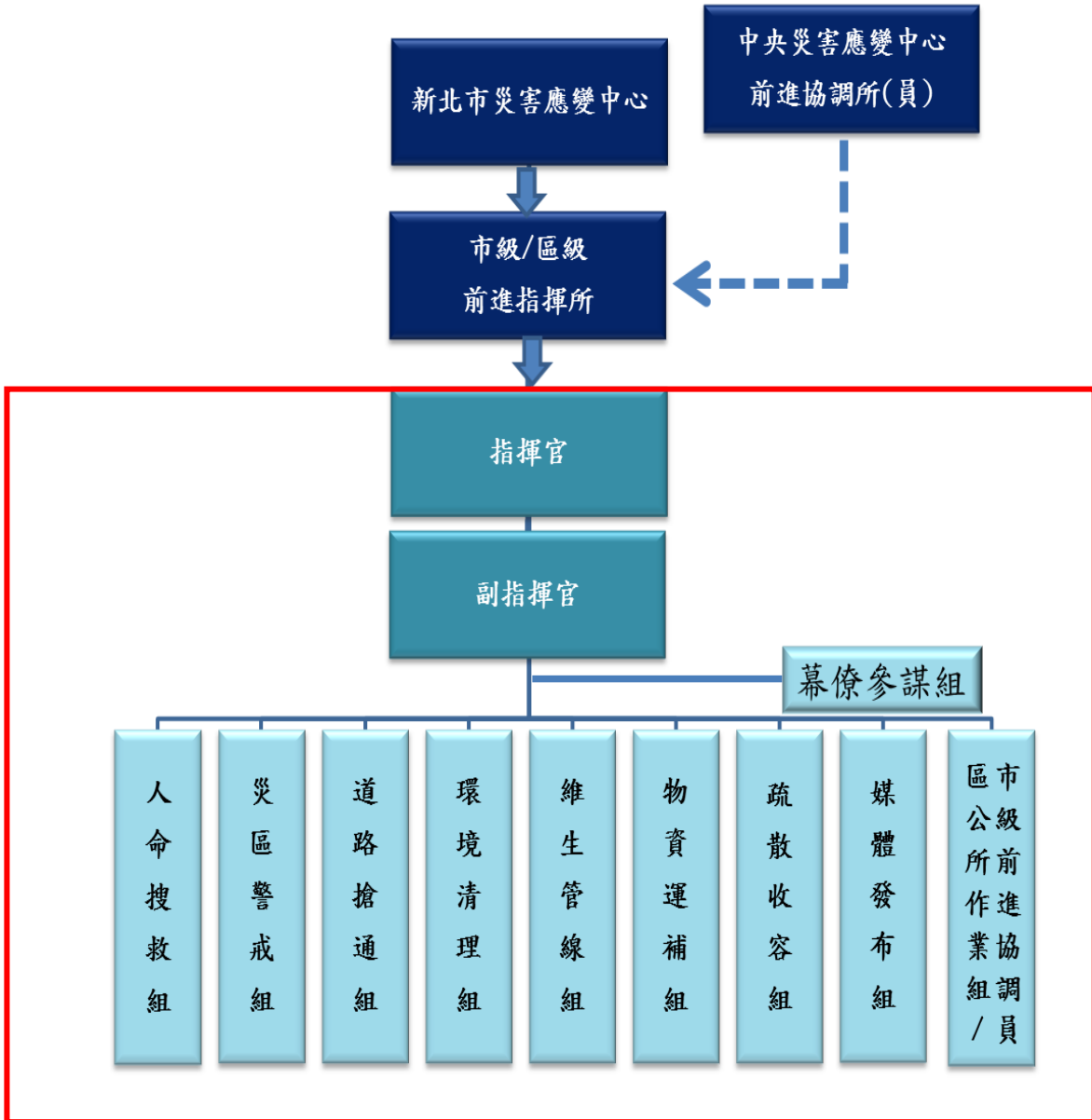


備註：

1. 作業區塊顏色區分為方便辨視之用途，非實際作業區塊之帳篷顏色。
2. 本示意圖僅供參考用，實際架設情形仍須視災害現場狀況適時調整。

# 新北市各級災害應變中心前進指揮所

## 組織架構圖



備註：

1. 如成立市級前進指揮所，則將區公所納入為區公所作業組。
2. 如成立區級前進指揮所，則由市府災防辦派員納入市級前進協調員。

## 新北市區級災害應變中心前進指揮所各編組任務分工表

任務編組	課室名稱	任務
幕僚參謀組	民政(役政災防)課	<ol style="list-style-type: none"> <li>1. 前進指揮所設置、作業及災害蒐集、通報事宜。</li> <li>2. 協調開口合約廠商、事業單位、民間團體及其他支援救災事項。</li> <li>3. 申請國軍支援及其他外駐單位人員之進駐事宜。</li> <li>4. 督導里長及相關人員對於具有危險潛勢區域，執行勸導撤離；或依指揮官劃定一定區域範圍，執行限制或禁止人民進入或命其離去措施事宜。</li> <li>5. 負責災區屍體處理、現場警戒、治安維護、交通管制、秩序維持等相關事項。</li> <li>6. 執行封橋、封路等緊急應變事宜。</li> <li>7. 執行災情查報工作及彙整相關資料。</li> <li>8. 災民收容之規劃及緊急安置所之指定、分配佈置事項。</li> <li>9. 受災民眾之救濟物資、救濟金發放等事宜。</li> <li>10. 收容場所受災民眾統計、查報及其他有關事故之處理事項。</li> <li>11. 救災器材儲備供應事項。</li> <li>12. 災區環境清潔與消毒等復原事項。</li> <li>13. 災區救護站之規劃、設立、運作。</li> <li>14. 協調轄內醫療機構之指揮調配、提供災區緊急醫療、後續醫療照顧與藥品衛材調度事項。</li> <li>15. 調度車輛配合災民疏散接運、救災人員、器材、物資之運輸。</li> <li>16. 市級及區級災害應變中心交辦之事項。</li> <li>17. 其他區公所業務相關權責事項。</li> </ol>
道路搶通組	工務課	
環境清潔組	清潔隊	
維生管線組	經建(農經)課	
疏散收容組	社會課	
媒體發布組	秘書室	

說明：本表僅列出區級前進指揮所通案辦理事項，至各單位細部任務分工則依各區公所實際運作情形予以分配。



## 新北市災害應變中心市級前進指揮所各編組任務分工表

項次	任務編組	權責機關	任務
一	幕僚參謀組	災害防救辦公室	<ol style="list-style-type: none"> <li>1. 前進指揮所開設應變相關事宜。</li> <li>2. 與各級災害應變中心聯繫、協調相關應變救援事宜。</li> <li>3. 協助指揮官追蹤管制處置各任務編組進度。</li> <li>4. 協助指揮官召開每日工作會議並紀錄。</li> <li>5. 其他應變處理及相關業務權責事項。</li> </ol>
		消防局	負責審核調配民間救難團體、義消、義消特搜、國內外特搜隊之搜救人力、裝備事項。
	外搜救 協調小組	秘書處	協助涉外事務聯繫處理。
二	人命搜救組	消防局	<ol style="list-style-type: none"> <li>1. 各項災害災情查通報及彙整相關事項。</li> <li>2. 民眾重大傷亡查通報相關事項。</li> <li>3. 負責現場災害人命搶救、緊急處理。</li> <li>4. 指揮、督導、協調災害防救團體及災害防救志願組織執行救災工作。</li> <li>5. 到院前緊急救護。</li> <li>6. 其他應變處理及相關業務權責事項。</li> </ol>
		衛生局 (協辦)	<ol style="list-style-type: none"> <li>1. 醫療救護站運作，並與轄內醫院、藥局等協調藥品及醫療器材調度事項。</li> <li>2. 醫療機構之指揮調度、與衛生福利部協調醫療資源，以提供災區緊急醫療與後續醫療照顧事項。</li> <li>3. 執行民間救護車輛調查、掌握、督導及協調事項，以支援緊急醫療處置。</li> <li>4. 其他應變處理及相關業務權責事項。</li> </ol>
三	災區警戒組	警察局	<ol style="list-style-type: none"> <li>1. 負責災區協助司法相驗、現場警戒、治安維護、車、船、航空器等重大交通事故現場協助搶救處理、交通管制、秩序維持等相關事項。</li> <li>2. 災區周邊交通狀況之查報，應變戒備協調支援等相關事項。</li> <li>3. 對於具有危險潛勢區域，執行強制撤離；或依指揮官劃定一定區域範圍，執行限制或禁止人民進入或命其離去措施及公告事項。</li> <li>4. 負責轄內危險警戒管制區之劃定與公告區域及其周邊人車管制、強制疏散事項。</li> <li>5. 其他應變處理及有關業務權責事項。</li> </ol>

項次	任務編組	權責機關	任務
四	道路搶通組	工務局	※主辦機關律定，依道路轄管機關認定之。 1. 業務權責所屬目的事業主管對象災害之協助處理事項。 2. 災害時動員各類專家技術人員及營繕機械協助救災相關事項。 3. 辦理道路、橋樑設施搶修、災情查報傳遞統計事項。 4. 其他應變處理及相關業務權責事項。
		交通局	※主辦機關律定，依道路轄管機關認定之。 1. 掌握鐵公路、橋梁之災害期間交通狀況，並負責權管交通設施之緊急應變措施督導、災情彙整及緊急搶修之聯繫事項。 2. 鐵公路、航空、海運交通狀況之彙整。 3. 其他應變處理及相關業務權責事項。
		農業局	※主辦機關律定，依道路轄管機關認定之。 1. 辦理農、漁、林、牧業災情查報、設施防護、搶修與善後處理工作等事項。 2. 依據行政院農業委員會水土保持局所劃定之土石流範圍及發佈紅、黃色警戒區域並公告之，及配合通報相關單位進行疏散與撤離。 3. 辦理土石崩塌地區及山坡地範圍內治山防洪野溪工程搶修、搶險等工作事宜。 4. 其他應變處理及相關業務權責事項。
		水利局	※主辦機關律定，依道路轄管機關認定之。 1. 河川、河川高灘地、河濱公園，行水區道路緊急搶修維護。 2. 災害時動員各類專家技術人員及機械協助救災相關事項。 3. 其他應變處理及相關業務權責事項。
五	環境清理組	環境保護局	1. 負責災區環境、廢棄物清除處理及災區消毒工作等事宜。 2. 負責毒性化學物質災害、水污染災害應變處理事宜。 3. 災區飲用水水質抽驗事項。 4. 其他應變處理及相關業務權責事項。

項次	任務編組	權責機關	任務
六	維生管線組	經濟發展局	※主辦機關律定，依災害轄管機關認定之。 1. 督導公、民營事業相關公用氣體與油料管線、輸電線路等防災措施、搶修、維護及災情查報傳遞、統計彙整、聯繫等事項。 2. 督導公共事業相關公用氣體、油料及電力恢復之協調事項。 3. 業務權責所屬目的事業主管對象災害之協助處理事項。 4. 災害時動員各類專家技術人員協助救災相關事宜。 5. 其他應變處理及相關業務權責事項。
		水利局	※主辦機關律定，依災害轄管機關認定之。 1. 用水緊急應變措施之實施事項。 2. 其他應變處理及相關業務權責事項。
七	疏散收容組	社會局 (主辦收容部分)	1. 督導區公所救災民生物資之整備事項。 2. 督導區公所開設災民收容所等事項。 3. 災民之登記、接待、統計、查報及管理 etc 收容安置事項。 4. 動員社工及人民團體(如慈濟)，並掌握救災社福志工專長資訊。 5. 其他應變處理及相關業務權責事項。
		衛生局 (協辦)	1. 災區民眾心理創傷輔導相關事宜。 2. 其他應變處理及相關業務權責事項。
		教育局 (協辦)	1. 協調本市各級學校提供各項救災人員暫宿點。 2. 若有動員大專以上志工學生之必要，協調教育部協助。
		民政局 (主辦疏散部分)	1. 負責提供受災建築物內住戶之相關資訊。 2. 協助罹難者辦理喪葬善後相關事項。 3. 督導各區公所及里長對於具有危險潛勢區域，執行勸導、疏散、撤離；或依指揮官劃定一定區域範圍，執行限制或禁止人民進入或命其離去措施事項。 4. 其他應變處理及相關業務權責事項。
		交通局	1. 協助調(徵)用或徵調車輛人員配合災民疏散接運、救災人員、器材、物資之運輸事項。 2. 其他應變處理及相關業務權責事項。

項次	任務編組	權責機關	任務
八	物資運補組	社會局	<ol style="list-style-type: none"> <li>1. 災民救濟民生物資、救濟金應急發放事項。</li> <li>2. 各界捐贈物資、款項之接受與轉發事項。</li> <li>3. 其他應變處理及相關業務權責事項。</li> </ol>
九	媒體發布組	新聞局	<ol style="list-style-type: none"> <li>1. 負責災情新聞發布與災害防救政令宣導等事項。</li> <li>2. 本中心與災區傳播媒體單位採訪接待、管理及災情發布內容管制相關事宜。</li> <li>3. 於本府公佈欄張貼公告並刊登新聞紙，或使用廣播、電視、網路通訊設備或其他電子媒體發布警戒管制區範圍。</li> <li>4. 其他應變處理及相關業務權責事項。</li> </ol>

「新北市各級災害應變中心前進指揮所」各項工作表單

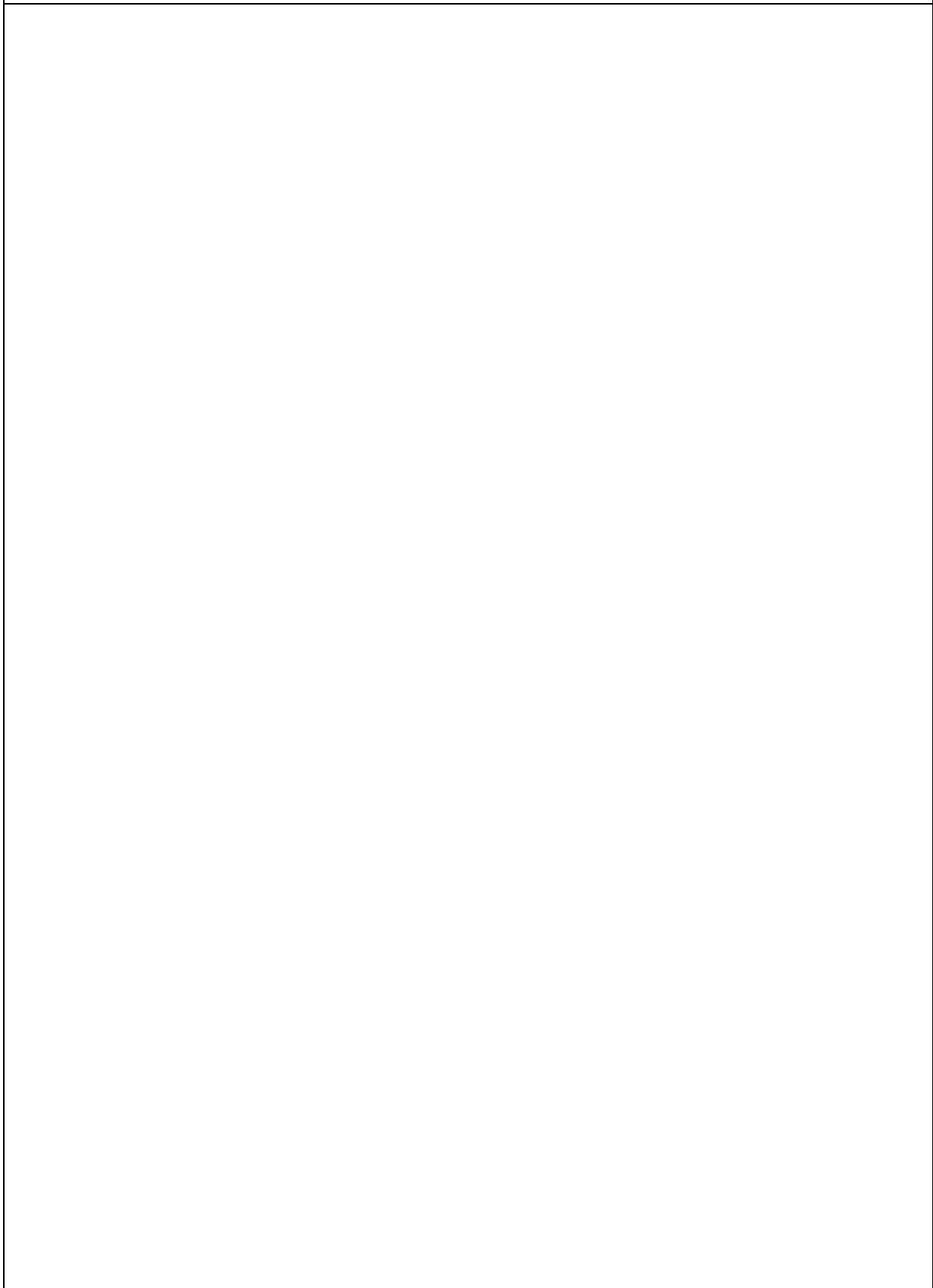
項次	表單名稱	填報(使用)組別	附件編碼
1	新北市政府災情狀況表	幕僚參謀組	附件四之一
2	新北市政府各局處、區公所到達現場簽到表	幕僚參謀組	附件四之二
3	事故現場傷病患後送清冊	人命搜救組	附件四之三
4	工作會議簽到表	幕僚參謀組	附件四之四
5	工作案件管制表	幕僚參謀組	附件四之五
6	各單位工作事項交接表	各工作編組	附件四之六
7	住戶返家取物登記表	區公所	附件四之七
8	受災民眾補助發放情形彙整表	疏散收容組	附件四之八
9	新北市政府撤離人數通報表	疏散收容組	附件四之九
10	新北市政府避難收容處所	疏散收容組	附件四之十
11	前進指揮所軟、硬體裝備清冊	幕僚參謀組	附件四之十一

說明：附件四之一至四之十一為參考填寫範例，各編組得依實際運作狀況適當修正。

## 新北市政府 ○○○ 重大事故災情狀況表

事故 型態							事故地點：					
關係人			聯絡電話									
報案時間			消防到達時間			EOC 到達時間			救災結束時間			
災害損失情形：												
出勤單位 人車數	消防	人	車	警察	人	車	交通	人	車			
	區公所	人	車	國軍	人	車	民間團體	人	車			
	合計	人 車										
人員傷亡 情形	死		男 女		受困 名	救出 名	送醫 名					
	傷		男 女									
災情概述												
各單位處置情形												
後續建議方案(重点工作事項)												

現場位置圖







## ○○事故現場傷病患後送清冊

更新時間：○年○月○日○時○分

編號	傷卡卡號 (姓名)	性別	年齡	紅 (重)	黃 (中)	綠 (輕)	黑	傷勢情 形	救護單 位	送往醫 院	送離 時間	備 註
1												
2												
3												
4												
5												
6												
7												
8												
9												
10												
11												
12												
13												
14												
15												
	小計											

備註：災害現場傷病患資料由消防局填寫，後續狀況掌握由衛生局填寫。

○○○○○新北市（○○區）災害應變中心前進指揮所

第○次工作會議簽到表

一、時間：○○年○○月○○日(星期○) ○○時○○分			
二、地點：○○○○○○○			
三、主持人：			
四、出席人員：			
單位	職稱	姓名	連絡電話/Email

○○○○○新北市(○○區)災害應變中心前進指揮所

案件管制表

年 月 日 時

編號	列管事項	權責單位	處理情形	管考意見
1.				
2.				
3.				
4.				
5.				

○○(災害名稱)新北市○○區災害應變中心前進指揮所  
工作事項交接表

單位：○○組

X	交接時間		填寫人員 簽名		交接人員 簽名	
交接事項						
X	交接時間		填寫人員 簽名		交接人員 簽名	
交接事項						

## ○○○建築物住戶返家取物登記表

返家時間	年      月      日      時		
房屋所有權	<input type="checkbox"/> 自有 <input type="checkbox"/> 承租 <input type="checkbox"/> 其他：		
地址			
戶長姓名		連絡電話	
取物人員姓名		連絡電話	
取物項目記錄			
陪同人員簽名：		取物人員簽名：	

備註：1. 本表由區公所協助填寫。  
 2. 陪同人員由區公所及警察局人員擔任。

受災民眾補助發放情形彙整表

序號	補助對象	金額	發放說明					
			發放人	時間	地點	補助項目	備註	
		元						
		元						
		元						
		元						
		元						
		元						
		元						
		元						
		元						
		元						
		元						
		元						
		元						
		元						
		元						
		元						
		元						
合計金額								元

備註：本表由社會局填寫，並視災時現場狀況進行表格調整使用。

### 新北市政府撤離人數通報表

災害名稱：

更新時間：2015/○○/○○ ○○:○○

備註：本表由區公所填寫，並視災時現場狀況進行表格調整使用。

鄉鎮市區別	村里別	地點	預計撤離人數	實際撤離人數	撤離時間	收容處所
板橋區	自行填寫	自行填寫			2015/11/0 11:00	自行填寫

## 新北市政府避難收容處所開設通報表

災害名稱：

更新時間：2015/〇〇/〇〇 〇〇:〇〇

備註：本表由區公所填寫，並視災時現場狀況進行表格調整使用。

編號	鄉鎮市區別	收容場所	開設起時間 (年月日時)	開設迄時間 (年月日時)	目前收容人數			累計收容人數		
					合計	男	女	合計	男	女
1	板橋區	自行填寫	2015/00/0 10:00	2015/00/0 17:00						
2										
3										
4										
5										



## 新北市災害應變中心前進指揮所裝備一覽表

主硬體設施類		
名稱	數量/單位	備註
3*3 帳篷	二頂	含外層帆布、擋水帆布
6*3 帳篷	一頂	
發電機	一台	
移動式麥克風	二組	各含二支麥克風，須能同步播放
桌子	十六張	
高腳塑膠椅	三十張	
桌牌	三十組	消、警、工、水、衛、環、社、新、國等重要局處裝好，其他相關局處、各區公所及事業單位印好不放。
資通訊設備類		
名稱	數量/單位	備註
筆電	三台	含滑鼠、視訊線、電源線
無線鍵盤、滑鼠	一組	
多功能事務機	二台	含電源線、傳輸線
移動式單槍投影機（高流明、短焦）	三組	含投影布幕，並能直立於地面或懸掛於帳篷上
對講機	十台	
相機	一台	含充電器、備用電池*1、傳輸線
攝影機	一台	含備用電池*1、傳輸線
導航	一台	含電源線、傳輸線
網卡	一組	
無線基地台（無線路由器）	一台	電腦、事務機、傳真機等連線皆以無線方式呈現
延長線	五組	
文書事務及其他類		
名稱	數量/單位	備註
收納箱	三個	原則上一類一收納箱，並製作物品清單
白板組	二組	含白板、斜放架、白板筆、板擦
剪刀	三支	
美工刀	三支	
白鐵夾	五十支	
文件夾	十個	
文件架	三組	
專用資料夾	一本	內含裝備一覽表、作業規定、各單位聯絡電話等資料
封鎖線	一捲	
膠帶（粗）	二捲	
省電燈泡	六個	皆含延長電線、保護外殼
輕便雨衣	五十件	
多功能推車	一台	
桌巾	十條	
紅布條	十條	含前進指揮所、聯合服務中心

說明：本表為市級前進指揮所裝備一覽表，區級前進指揮所請依實際擁有項目、數量及需求填寫。